

# การดูรูปแบบพระพุทธรูปสมัยต่าง ๆ

โดย  
รศ.ดร.ศักดิ์ชัย สายสิงห์

ผอ.สุบงกช : วิทยากร ท่าน รศ.ดร.ศักดิ์ชัย สายสิงห์ อาจารย์จะมาบรรยายให้เราในหัวข้อการดูรูปแบบพระพุทธรูปสมัยต่าง ๆ สถาปัตยกรรมวัดสำคัญในอยุธยาเรารู้แล้ว แต่ว่าเราอยู่ในห้องนี้ซึ่งรวบรวมไปด้วยประติมากรรมอันสำคัญที่ได้จากกรุวัดราชบูรณะและวัดอื่น ๆ ที่น่าสนใจเรื่องรูปแบบกันมาตั้งแต่การเข้ามาของวัฒนธรรมจากภายนอกก่อเกิดรูปแบบของศิลปกรรมภายใต้ความเชื่อของตนเอง และค่อย ๆ พัฒนามาจนกระทั่งถึงเราในทุกวันนี้ แต่ถามว่าเรายังเข้าใจได้อย่างชัดเจนหรือไม่ แต่พอปีหนึ่งประมาณในการบรรยายทางวิชาการปีนี้ ท่านอาจารย์ได้กรุณาให้หัวข้ออันสำคัญนั่นก็คือการดูรูปแบบพระพุทธรูปสมัยต่าง ๆ มาที่โล่งใจเลยทีเดียว เพราะว่าสิ่งนี้เป็นสิ่งสำคัญที่เราจะเข้าใจในเนื้อหาแห่งอดีตที่อยู่เบื้องหลัง ภายใต้ศรัทธาความเชื่อแล้วกรูปแบบในสิ่งที่เป็นข้อกำหนดที่ทำให้พวกเราจะสามารถศึกษาได้ว่าสิ่งที่เรากำลังเห็นอยู่นี้มันคือพระพุทธรูปในยุคใด สมัยใด ดังนั้นในวันนี้ขอให้ทุกท่านปรบมือต้อนรับรศ.ดร.ศักดิ์ชัย สายสิงห์ค่ะ

รศ.ดร.ศักดิ์ชัย : สำหรับการดูเรื่องความเข้าใจเรื่องศิลปะ ผมก็เลยเสนอว่าเนื่องจากเราพูดทุกครั้งก็พูดศิลปะสมัยต่าง ๆ พอตีเมื่อปีที่แล้วได้ไปพูดที่ลพบุรี พิพิธภัณฑสถานแห่งชาติ สมเด็จพระนารายณ์ เขาให้พูดเรื่องการดูพระพุทธรูป พอตีปีนี้เขาได้งบประมาณเกี่ยวกับการวิจัยพระพุทธรูปสมัยต่าง ๆ ในประเทศไทยก็เลยพยายามรวบรวมข้อมูลเกี่ยวกับพระพุทธรูป ที่ปัญหาสำคัญของการศึกษานี้คือดูรูปแบบพระพุทธรูปที่พวกเราอยากจะรู้กันว่าสมัยนี้มันดูยังไง จริง ๆ ผมก็ไม่ใช่ว่าผู้เชี่ยวชาญเรื่องการดูพระพุทธรูปเพียงแต่อย่างที่ผมดูคือเรื่องของรูปแบบศิลปะมากกว่า ไม่ได้เน้นไปที่ของเก่าของใหม่เดี๋ยวใครจะไปเปิดร้านของเก่าอะไรอย่างนี้ ก็จะมีเฉพาะหลัก ๆ เท่านั้นเอง วิธีการสังเกตเกี่ยวกับการดูรูปแบบพระพุทธรูปสมัยต่าง ๆ ว่าสุขุขทัยมีข้อสังเกตอะไรบ้าง จะดูยังไงต่างจากอู่ทองรุ่นที่ ๑ - ๓ คุยกัน หรือว่าอยุธยาตอนต้น ตอนกลาง ตอนปลาย อะไรดูอย่างไรนะครับ ก็จะมีข้อสังเกตหลัก ๆ ที่นี้มีอาจารย์มาบอกว่า "ไหน ๆ เราอยู่ในพิพิธภัณฑสถานแล้วบรรยายดูแต่รูปจริง ๆ แล้วเรามีของจริงอยู่ก็อยากจะให้นำชมหน่อย" ก็ได้เดี๋ยวล้ำเราบรรยายการเดี๋ยวจบให้เร็ว เนื่องจากเรามีของจริงและที่ห้องนี้จะมีพระพุทธรูปสมัยต่าง ๆ เดียวจะพาคุณละกันแล้วก็จะบอกวิธีสังเกตว่าจะดูพระเชียงแสนสิ่ง ๑ เขาคุยกันยังไง เดียวจะดูได้ก็อาจจะช่วงท้ายแล้วก็มาเดินดูกัน แล้วใครสงสัยจะได้ถามเลยนะครับสำหรับตัวอย่างพระพุทธรูปมีคนเริ่มจะขอว่ามีลายเส้นวิธีการที่ดูง่าย ๆ อันนี้ผมทำมาแล้วในสมัยต่าง ๆ มันจะมีอยู่ตั้งแต่ทวารวดี ศรีวิชัยจนกระทั่งมาถึงสมัยรัตนโกสินทร์ แล้วก็ข้อสังเกตง่าย ๆ ว่ามือเป็นยังไง พระเนตรเป็นยังไง คิ้วไปถึงไหน

ก็มันจะมีหนังสืออยู่เล่มหนึ่งซึ่งผมเขียนแล้วก็พิมพ์แล้ว เข้าใจเกี่ยวกับพระพุทธรูปได้ง่ายที่สุด พิมพ์สวยมากและราคาถูกมากเลยก็คือของโครงการสารานุกรมไทยสำหรับเยาวชน คิดว่าอาจารย์บางท่านคงเคยเห็น มันจะมีชุดใหญ่คือเป็นชุดสีน้ำเงินซึ่งเป็นเล่มใหญ่ ๆ มันจะมีเรื่องต่าง ๆ ปัจจุบันนี้ก็ไปถึงเล่มที่ ๓๐ หรือ ๓๐ แล้วในชุดใหญ่ก็จะมาข้อมเป็นเล่มเล็ก ๆ แบบนี้ เล่มนี้คือเล่มที่ ๘ คือเล่มปัจจุบันเขาจะรวมเฉพาะเรื่อง เช่นเรื่อง

ต้นไม้ก็เรื่องหนึ่ง เรื่องทางวิทยาศาสตร์ก็เรื่องหนึ่ง เรื่องนี้จะเป็นเกี่ยวกับศิลปะคือพระพุทธรูปกับผ้า เครื่องทอง มี ๓ เรื่อง ก็เป็นพระทั้งหมด ๑๑ ภาพสี ลายเส้นอะไรจะอยู่ในเล่มนี้ทั้งหมดเกี่ยวกับพระพุทธรูปในประเทศไทยก็ คงหาซื้อได้ตามร้านหนังสือต่าง ๆ ได้เล่มละ ๘๐ บาทเองเพิ่งออก ก็เดี๋ยวจะให้ดูเป็นตัวอย่างมีภาพสีทั้งหมด เกี่ยวกับพระพุทธรูปสมัยต่าง ๆ ซึ่งผมจะพูดในวันนี้แล้วก็จะเพิ่มเติมข้อมูลวิธีการสังเกตให้ ถ้ามีเวลานะผมมี บทความซึ่งผมเขียนเสร็จ ๒ เรื่องที่เกี่ยวข้องกับอยุธยาคือ เรื่องแรกผมเขียนเรื่องเศียรหลวงพ่อก่ เศียรธรรมิก ราช เป็นบทความที่วิเคราะห์รูปแบบและรูปทรงสันนิษฐานว่าเศียรธรรมิกราชจะเป็นเศียรพระพุทธรูปสมัยไหน อย่างไร ก็จะอยู่ในบทความเป็นวารสารของคณะโบราณคดี ปีที่ ๖ ฉบับที่ ๑ ปี ๒๕๕๐ นี้เอง ก็เรื่องเศียรธรรมิก ราช จากวัดธรรมิกราชว่ามีช่วงอายุในเวลาเท่าไร เป็นบทความสั้น ๆ เดี่ยวผมจะให้หนังสือนี้ไว้ที่ท่านผอ. และ ถ้าใครอยากจะมีหรือซื้บทความอะไรก็ได้ ผอ.ได้ อันนี้เป็นหนังสือและก็มีหนังสือที่เคยพูดไว้ว่าทางภาควิชาเวลา จัดอบรมศิลปะเราพาไปชมศิลปะแล้วก็ได้ทำเป็นหนังสือ เป็นคู่มือนำชมต่าง ๆ ชื่อว่า "ตามเส้นทางงานช่าง โบราณ" ก็มีอยุธยา ลพบุรี สุโขทัย เชียงใหม่และก็ไปภาคอีสานประมาณ ๕ เส้นทาง หนังสือนี้ภาควิชา ประวัติศาสตร์ศิลปะพิมพ์ ๔ สีอย่างดีไม่ได้โฆษณาขายนะเพราะอันนี้ได้งบประมาณแผ่นดินมาพิมพ์สำหรับแจก เท่านั้นเพราะฉะนั้นวันนี้ไม่ได้แจกทุกคน เพราะว่าราคาพิมพ์ค่อนข้างสูงก็จะมีอยู่ประมาณ ๓ เล่มเท่านั้นเอง เดี่ยวตอนท้ายคงได้รู้ว่าจะแจก จะตั้งคำถามหรือจะจับฉลากยังไง? ผมจะมีแค่ ๓ เล่ม ไม่มีขายนะแต่ถ้าทาง โรงเรียนหรือมหาวิทยาลัยต้องการก็ขอไปได้ที่ภาควิชา ถ้าใครสนใจเกี่ยวกับการท่องเที่ยวหรืออะไรจะขอไปก็ได้ ทำหนังสือไปที่ภาควิชาประวัติศาสตร์ศิลปะ คณะโบราณคดี ม.ศิลปากร และเดี๋ยวทางภาคคือถ้ามีค่าส่งไปด้วยก็ จะดี เดี่ยวเขาจะส่งมาให้ก็เป็นงบประมาณแผ่นดินที่พิมพ์และก็ไม่มียางจำหน่าย

เดี๋ยวเราจะเริ่มเล่นนะพร้อมแล้วเกี่ยวกับการดูพระพุทธรูปสมัยต่าง ๆ เอาเป็นตัวอย่างก่อนแล้วกันก่อนที่ จะขึ้นเรื่อง อยากให้รู้จักพระพุทธรูปสมัยต่าง ๆ คร่าว ๆ ก่อนอย่างเช่น



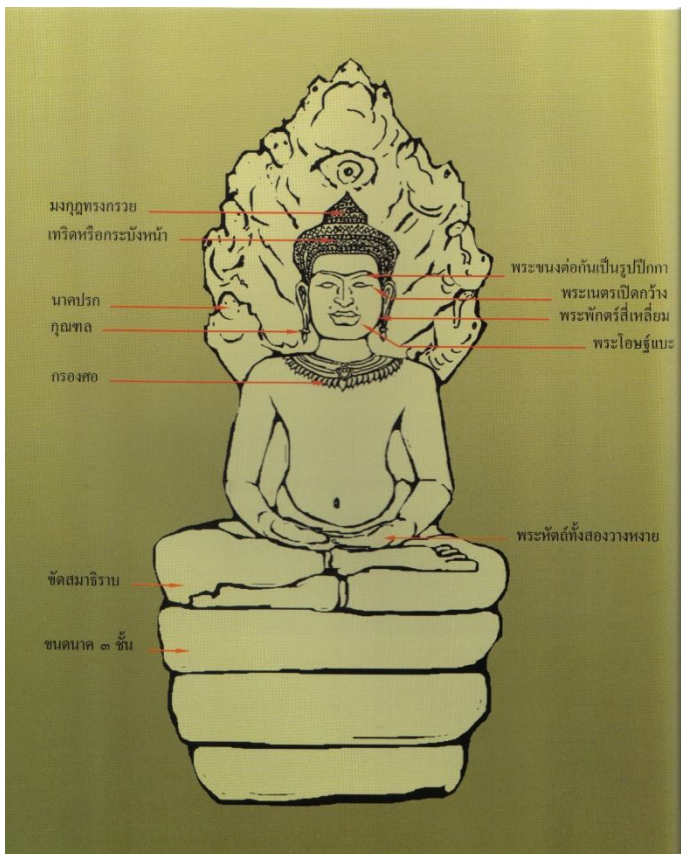
เริ่มตั้งแต่สมัยทวารวดี

เราคงคุ้นเคยมี

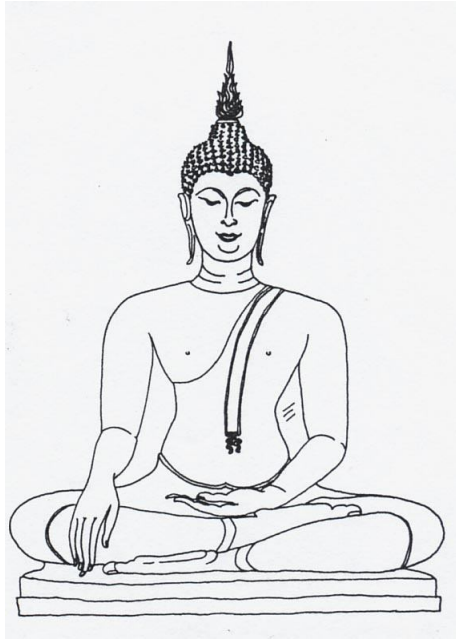
พระพุทธรูปทวารวดีอยู่อย่างหนึ่งใหญ่และสำคัญมากใน พิพิธภัณฑเจ้าสามพระยา เราลองดูลักษณะก็จะ เป็นแบบ นี้ พระพักตร์กลมเป็น ขมวดพระเศศาใหญ่ อุษณิษะ หรือเกตุมาลาเตี้ย ๆ เห็นอย่างนี้พอดูง่ายขึ้นใหม่กับการ อธิบาย พวกนี้จะมีอยู่ในหนังสือเล่มเล็กถ้าใครอยากจะได้ เกตุมาลาเป็นต่อมตรงนี้เป็นรัศมีจริง ๆ ยังไม่มีเป็น ต่อมคล้าย ๆ ดอกบัวตูม พระขนงโค้งต่อเป็นรูปปีกกา พระเนตรเปิด พระนาสิกแบน เวลาบรรยายพระพุทธรูป ส่วนใหญ่เขาใช้ราชาศัพท์ พระโอษฐ์เบะ พระหัตถ์ ลักษณะนี้เรียก "แสดงธรรม" วิจารณ์ก็คือแสดงธรรม เดี่ยวผมจะพูดในรายละเอียดให้ดูให้ฟัง อันนี้ดูคร่าว ๆ ไป ก่อน ถ้าเห็นพระพุทธรูปประทับนั่งห้อยพระบาทลักษณะ

นี่เขาเรียกว่าทำนั้งแบบยุโรป ก็คือจะมีเฉพาะในสมัยทวารวดีเท่านั้น จะมีอยู่สมัยหนึ่งในสมัยหลัง ๆ ก็คือ "พระปางป่าเลไลยก์" ที่นั่งห้อยพระบาทแต่ก็ไม่ได้เกี่ยวอะไรกับทวารวดีอันนี้ดูคร่าว ๆ ไปก่อนนะอันนี้คือสมัยทวารวดี

คุณตัวอย่าง สมัยศรีวิชัย จะพบพระพุทธรูปน้อยเพราะส่วนใหญ่จะเป็นศาสนาพุทธมหายาน เพราะฉะนั้นจะมีพระพุทธรูปน้อย ส่วนใหญ่เขาสร้างพระโพธิสัตว์อวโลกิเตศวรมากกว่า แต่ก็มีตัวอย่างกลุ่มหนึ่งก็จะเป็นรุ่นที่ได้รับความนิยมของศิลปะเขมรกับอีกกลุ่มหนึ่งจะเป็นอิทธิพลศิลปะทวารวดีลงไป และก็มีอิทธิพลศิลปะพื้นบ้าน อันนี้ดูคร่าว ๆ ไปก่อน สร้างความคุ้นเคยว่าหน้าตาทางศรีวิชัยของภาคใต้เป็นยังไง? พระพักตร์เล็ก พระขนงต่อกันเป็นรูปปีกกา ขมวดพระเกศาเล็ก ๆ มีนาคปรก พระเนตรเล็ก ชายสังฆาฏิอันนี้เป็นริ้ว ในลักษณะนี้เขาเรียก "เป็นริ้วแบบธรรมชาติ"

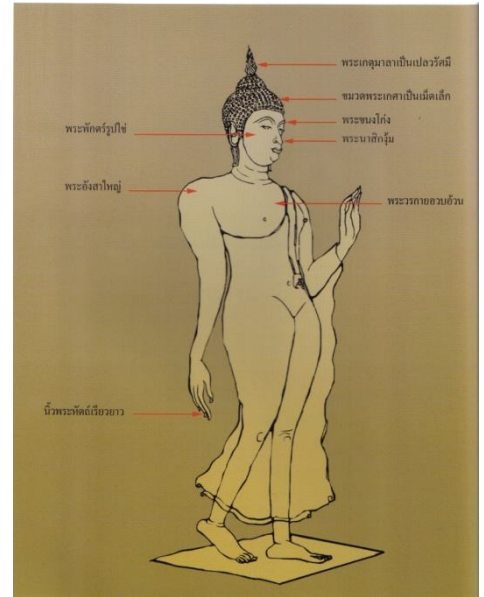


สมัยลพบุรี แต่ปัจจุบันนี้เขาจะเรียก ศิลปะเขมรที่พบในประเทศไทย ก็ยังมีปัญหาเรื่องชื่อเรียกกันอยู่ ความเข้าใจคือเป็นศิลปะเขมรที่พบเป็นวัฒนธรรมเขมรทั้งหมดที่พบในประเทศไทย ที่พบมากจะมีอยู่ ๓ รุ่นที่เป็นพระพุทธรูปคือ "รุ่นบาปวน นครวัด และบายน" อันนี้เป็นสมัยนครวัด คุง่ายนิดเดียวเวลาดูพระพุทธรูปเราดูจากพระพักตร์ก่อนเป็นอันดับแรก พระพักตร์กลม พระพักตร์สี่เหลี่ยม พระพักตร์รูปไข่ต้องแยกให้ออกก่อนขั้นแรก อย่างของ เขมรพระพักตร์สี่เหลี่ยม หน้าถมิ่งทิง หน้าค่อนข้างคุงเคร่งขรึม พระเนตรเปิด พระขนง(คิ้ว) ต่อเป็นสันขึ้นมา ถ้าเป็น นครวัด ก็จะมีเทริดที่เป็นกระบังหน้า มีมงกุฎทรงกรวย มีเครื่องทรงส่วนใหญ่อ่ากรองศอ พายุรัด(กำไลต้นแขน) อะไรพวกนี้ อันนี้คือสมัยนครวัดก็เป็นศิลปะเขมรที่พบในประเทศไทย

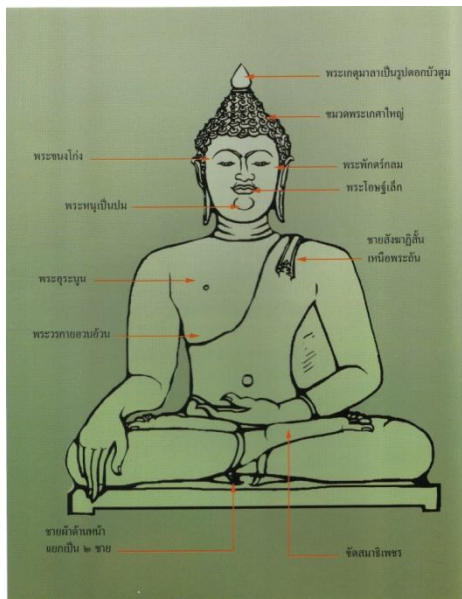


**สมัยสุโขทัย** ศิลปะไทยที่เราถือว่างาม ถือเป็นศิลปะคลาสสิกที่สุดของศิลปะในประเทศไทย ต่างจากทวารวดีและเขมรอย่างแรกที่ทำให้ดูที่บอกคือ พระพักตร์รูปไข่ เพราะอันนี้เป็นคนละสายวัฒนธรรมเลย อย่างศิลปะสุโขทัยเป็นสายวัฒนธรรมที่เรารับศาสนาพุทธเข้ามาอย่างใหม่คือ จากลังกาหรือจากพุกาม โดยพระพุทธรูปเราได้รับอิทธิพลมาจากลังกา เพราะฉะนั้นพระพุทธรูปลังกาที่จะดูแล้วสงบ พระพักตร์รูปไข่ ขมวดพระเกศาเล็ก และที่สำคัญคือ พระรัศมี เป็นเปลวก็จะมาพร้อมกันเลยนะ **สังฆาฏิ** เป็นเส้นเล็ก ๆ ยาวลงมาจรดพระนาภี และส่วนใหญ่ขัดสมาธิราบแบบนี้ นี้

คือพระพุทธรูปสุโขทัยหมวดใหญ่ ซึ่งพบมากและก็เป็นต้นแบบให้กับพระพุทธรูปในรุ่นหลัง ๆ หลายสมัย ที่งามของสุโขทัยที่เรา รู้จักกันดี คือพระสุทิวา เวลารับบิณฑบาตก็บอกพระพุทธรูปสุโขทัยมี พระพักตร์รูปไข่ พระขนงโก่ง พระนาสิกโด่งและงุ้มเป็นจมูกฝรั่งเลย ขมวดพระเกศาเล็ก พระรัศมีเป็นเปลวเสมอ และส่วนใหญ่ พระอังสา (ไหล่) กว้าง ขาใหญ่ บั้นพระองค์ (เอว) เล็ก สังฆาฏิยาวเสมอเป็นเส้นเล็ก ๆ และยาวลงมาจรดพระนาภี อันนี้ถือว่างามในศิลปะสุโขทัยคือพระพุทธรูปสุทิวา



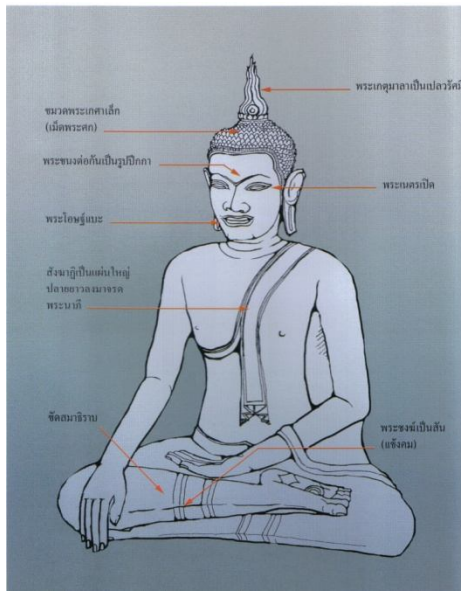
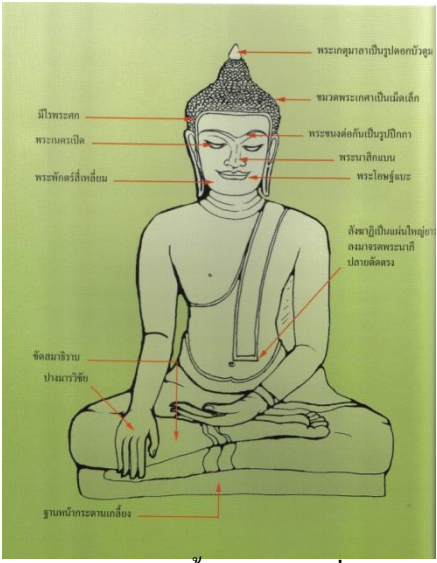
พระพุทธรูปที่เราเรียกว่า **สิงห์ ๑** หรือพระเชียงแสนสิงห์ ๑ ถ้าใครอยู่ที่ตู้ใกล้ ๆ อันนี้คือพระพุทธรูปเชียงแสนสิงห์ ๑ หรือเรียกอีกอย่างหนึ่งว่า "พระพุทธรูปขัดสมาธิเพชร" สายนี้จะเป็นพระพุทธรูปแต่เดิมเราเรียกว่า **ศิลปะเชียงแสน** ปัจจุบันเราจะเรียก **ศิลปะล้านนา** เนื่องจากเรียกตามชื่อของอาณาจักรที่มันกว้างและครอบคลุมมากกว่าเป็นศิลปะล้านนาแต่เรียกชื่อพระพุทธรูปเป็นพระพุทธรูปแบบเชียงแสน ก็จะมี ๒ แบบคือ แบบเชียงแสนสิงห์ ๑ กับแบบเชียงแสนสิงห์ ๒ ดูความแตกต่างจากการขัดสมาธิ ถ้าขัดสมาธิเพชรแบบนี้เขาเรียก "สิงห์ ๑" ถ้าขัดสมาธิราบก็คือแบบสุโขทัยอย่างนี้เป็นแบบเชียงแสนสิงห์ ๒ มันจะต่างกับสุโขทัยทั้งหมดเลยตั้งแต่ขัดสมาธิต่างกันของสุโขทัยขัดสมาธิราบ อันนี้



ขัดสมาธิเพชรเนื่องจากที่มาของพระพุทธรูปจะมาจากอีกที่หนึ่งก็คือมาจากทางศิลปะปาละ พุกามก็คือมาจากทางสายเหนือและลงมาที่ล้านนา เป็นสายที่นิยมทำพระพุทธรูปแบบขัดสมาธิเพชร พระพักตร์กลม ขมวดพระเกศาใหญ่ รัศมีก็เป็นตุ่มหรือเป็นดอกบัวตูม พระวรกายอวบอ้วน สังฆาฏิสั้นเหนือพระถัน และขัดสมาธิเพชร จะ

ต่างกับกับสุโขทัยเขาพระพักตร์รูปไข่ ขมวดพระเกศาเล็ก รัศมีเป็นเปลว "การขัดสมาธิเพชร" คือการขัดสมาธิที่เห็นฝ่าพระบาททั้ง ๒ ข้างอย่างนี้

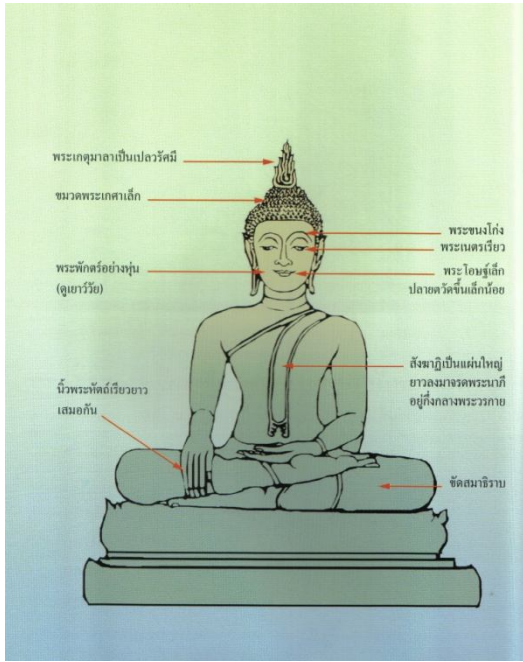
**พระพุทธรูปแบบอุทอง** ก็จะมี ๓ รุ่น คือรุ่นที่ ๑ - ๓ ปัจจุบันไม่มีสมัยอุทองแล้วนะเพราะว่าอุทองไม่มีอาณาจักร แต่เดิมเราเรียกเป็น "พระพุทธรูปสมัยอุทอง" เราไม่เรียกสมัยแล้วนะ แต่เรายังเรียกเป็นแบบอยู่ "แบบอุทอง" เพราะอย่างแบบอุทองรุ่นที่ ๑ ส่วนใหญ่จะก่อนอยุธยาชนิดหนึ่ง พอรุ่นที่ ๒ - ๓ ปัจจุบันเรากำหนดว่าเป็นอยุธยาตอนต้นแล้ว อันนี้ก็ดูเป็นอุทองรุ่นที่ ๑ สายอุทองนี้มาจากอิทธิพลเขมร เพราะฉะนั้นหน้าสี่เหลี่ยม ขมวดพระเกศาเล็ก สังฆาฏิ เป็นแผ่นใหญ่ลงมาจรดพระนาภี ปลายตัดตรงแบบนี้เป็นอิทธิพลศิลปะเขมร จะทำเป็นแผ่นใหญ่ ๆ ปลายตัดตรงเสมอและยาวลงมาจรดพระนาภี ถ้าของสุโขทัยก็จะเป็นเส้นเล็กลงมาจรดพระนาภีแล้วปลายแยกออกมาเป็น ๒ ซายคล้าย ๆ เขี้ยวตะขาบ เรามักเรียกว่าเป็นสังฆาฏิที่มีชายสังฆาฏิเป็นเขี้ยวตะขาบ นี่คือแบบอุทองรุ่นที่ ๑ ดูจากตรงนี้ รุ่นที่ ๑ และรุ่นที่ ๒ จะมีลักษณะคล้ายกันแบบนี้เป็นอุทองรุ่นที่ ๒ ลักษณะโดยรวม



คล้าย ๆ กัน พระพักตร์สี่เหลี่ยม พระเนตรเปิด หน้าอ้มถึง คล้ายศิลปะเขมร สังฆาฏิยาว รุ่นที่ ๑ และรุ่นที่ ๒จะต่างกันที่ "พระรัศมี" รุ่นที่ ๑ จะมีรัศมีเป็นดอกบัวตูมเล็ก ๆ อยู่ แต่ถ้าเป็นเปลวเมื่อไหร่คืออุทองรุ่นที่ ๒ จะคล้ายกัน อุทองรุ่นที่ ๒ ปัจจุบันนี้เราจัดเป็นศิลปะแบบอยุธยาตอนต้นแล้ว จะมีแข่งคมด้วยอันนี้คือคิดมาจากเขมร พระพุทธรูปแข่งคม รุ่นที่ ๓ เดี่ยวดูจะมีรูปให้ดูจะมีลายเส้น คือลักษณะโดยรวมจะคล้ายกับรุ่นที่ ๒ แต่พระพักตร์รูปไข่ เป็นอิทธิพลสุโขทัยนั่นคืออุทองรุ่นที่ ๓ รัศมีเป็นเปลว พระพักตร์รูปไข่ เดี่ยวจะมีตัวอย่างรูปให้ดู ก็เป็นตัวอย่างของอยุธยาไปในตัวเลยนะ ที่เรียกว่าแบบอุทองรุ่นที่ ๒

**สมัยรัตนโกสินทร์** สมัยสุดท้ายอันนี้คือตัวอย่างงานที่

สร้างใหม่คือสมัยรัชกาลที่ ๓ ที่สร้างพระพุทธรูปมากที่สุด ก็จะมีลักษณะพิเศษที่เพิ่มขึ้นมา คือสมัยรัตนโกสินทร์จะเอาลักษณะของสมัยต่าง ๆ มาประยุกต์และคิดแบบอย่างของตัวเองขึ้นมาใช้ ส่วนใหญ่ก็จะอยู่ในแบบแผนของสุโขทัยและอยุธยาเป็นหลักอย่างเช่น การทำรัศมีเป็นเปลว พระพักตร์รูปไข่ ขมวดพระเกศาเล็ก ชายสังฆาฏิยาวลงมาจรดพระนาภี เป็นรูปแบบที่เราพบตั้งแต่สุโขทัยในอยุธยา ลักษณะที่สังเกตได้ว่าเป็นรัตนโกสินทร์ในสมัยรัชกาลที่ ๓ เขาเรียกได้การทำพระพักตร์ที่นิ่งและดูแล้วอ่อนเยาว์เขาเรียกว่า "พระพักตร์อย่างหุ่น" ละครอะไรอย่างนี้ หน้าจะนิ่ง พระโอษฐ์เล็ก ๆ โค้งเป็นคล้าย ๆ เรือประทุน นี่ก็ตัวอย่างของพระพุทธรูปรัตนโกสินทร์ในสมัยรัชกาลที่ ๓



อันนี้เป็นหนึ่งตัวอย่างสำหรับการดูพระพุทธรูปแต่ละสมัยเฉพาะลักษณะหลัก ๆ ของแต่ละสมัย เดี่ยวผมจะย้อนกลับไปเริ่มต้นให้ ในสมัยรัชกาลที่ ๓ จะนิยมนิ้วพระหัตถ์แบบยาวเท่ากันเสมอ อย่างนี้เขาเรียกว่า "นิ้วพระหัตถ์ทั้ง ๔ ยาวเสมอกัน" ซึ่งนิยมมาแล้วตั้งแต่สมัยอยุธยาตอนปลาย สมัยพระพุทธชินราชอย่างนี้ เดี่ยวผมจะย้อนกลับไปตอนต้นเลย จะไปเริ่มต้นใหม่อันนี้เป็นแค่ตัวอย่างการดูพระพุทธรูปในสมัยต่าง ๆ บางอันอาจจะข้ามไปบ้างนะเพราะตัวอย่างมันมากถ้าเกิดเราจะดูของจริงนะเดี๋ยวอาจจะต้องข้ามตัวอย่างไปบ้าง ผมเตรียมตัวอย่างไว้ค่อนข้างมากเพื่อให้ทำความเข้าใจกันกับรูปแบบศิลปะ

ผมจะเริ่มต้นทำความเข้าใจหนึ่งในการเข้ามาของศาสนา การพบพระพุทธรูปเป็นตัวสำคัญในการบอกว่าศาสนาเข้ามาในดินแดนประเทศไทยเมื่อไหร่อันนี้ผมเคยพูดตั้งแต่การเรียนศิลปะสมัยต่าง ๆ มาดูเส้นทางชนิดหนึ่ง การสร้างรูปเคารพมาพร้อมกับศาสนาอันนี้เราต้องรู้จักเป็นเส้นทางการเดินเรือสมัยโบราณ นี่ก็คือดินแดนไทยยุคเริ่มต้นที่มีการติดต่อกับโลกภายนอกตามเส้นทางการเดินเรือสมัยโบราณ ซึ่งสมัยโบราณ



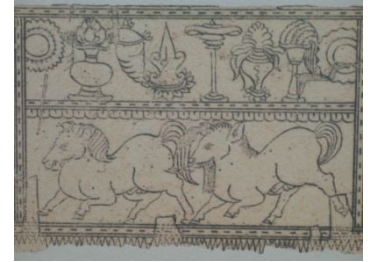
เขาจะเดินทางติดต่อกันระหว่างอินเดียกับจีนและที่ผ่านสุวรรณภูมิก็คือดินแดนประเทศไทย จุดนี้เองอาจจะเกิดจากการค้าขายหรือว่าอะไรก็ตามแล้วก็มีพวกที่นับถือศาสนาเอาศาสนาเข้ามาเผยแพร่ด้วย เอรูปเคารพเข้ามา ทำให้ดินแดนแถบนี้ก็มีการรับวัฒนธรรมทางศาสนาขึ้น ก่อนวัฒนธรรมทางศาสนาจะเป็นวัฒนธรรมในช่วงก่อนประวัติศาสตร์ แต่ก่อนเรามาอยู่เพียงผามีพิธีกรรมที่เป็นพิธีแบบดั้งเดิม เช่นพิธีกรรมฝังศพ พิธีกรรมเกี่ยวกับการล่าสัตว์ก็จะเห็นได้จากบันทึกจากภาพเขียนสีสมัยก่อนประวัติศาสตร์ การล่าสัตว์ การฉลอง การเต้นรำอะไรต่าง ๆ ถือเป็นวัฒนธรรมก่อนการรับวัฒนธรรมทางศาสนาแล้วเริ่มมีหลักฐานจากการขุดค้นทางโบราณคดีเราพบว่าในสมัยก่อนประวัติศาสตร์มีการติดต่อกับโลกภายนอก

สิ่งที่เข้ามาในรุ่นแรก ๆ ก็คือ "แฟชั่น" เข้ามาก่อน เรื่องของพวกเครื่องประดับ กำไล ต่างหู อะไรพวกนี้เข้ามาก่อน ฉะนั้นแสดงว่ามันมีการติดต่อค้าขาย ติดต่อกับโลกภายนอกแล้วตั้งแต่สมัยก่อนประวัติศาสตร์ อันนี้คือพวกต่างหูที่พบแถบชายทะเล แหล่งโบราณคดีแถบราชบุรี แถบโลกพนมดိจะพบ พวกนี้เป็นของที่มาจากต่างประเทศ หินพวกนี้ไม่ใช่





บ้านเรา ไม่พบในบ้านเราและก็เป็นตัวอย่างของวัฒนธรรม หลักฐานจากการขุดค้น บางอย่างแสดงให้เห็นถึงความเชื่อที่เข้ามาแล้วพร้อม ๆ กับการค้าขาย การติดต่อกับ โลกภายนอก เช่น การพบหวิงาช้างจากแหล่ง โบราณคดีที่เมืองจันเสนในยุคก่อนทวารวดี พวก นี้เป็นศิลปะของอมราวดีของอินเดีย มีความเชื่อ



เรื่องความอุดมสมบูรณ์ เป็นสัญลักษณ์ของความอุดมสมบูรณ์ เป็นสัญลักษณ์ ของจักรพรรดิราช มีฉัตร มีสังข์ มีเส้า พวกนี้มีพระอาทิตย์ พระจันทร์ มีหม้อ น้ำ มีรวงผึ้ง มีศรีวิตสะหรือม้าคู่ พวกนี้เป็นสัญลักษณ์ที่คนอินเดียในสมัยอมราวดีใช้อยู่เป็นสัญลักษณ์ของ จักรพรรดิราชกับความอุดมสมบูรณ์ เพราะฉะนั้นเข้ามาแล้วเข้ามาในวัฒนธรรมยุคก่อนประวัติศาสตร์ในบ้านเรา



ช่วงนี้เองเป็นช่วงหัวเลี้ยวหัวต่อที่คนในบริเวณนี้จะพัฒนาจากสังคมก่อน ประวัติศาสตร์เข้าสู่ยุคประวัติศาสตร์ ฉะนั้นจุดที่เปลี่ยนแปลงที่สำคัญก็คือ เรื่องของศาสนา อันนี้ก็เป็นเรื่องของหลักฐานต่าง ๆ ว่ามีการติดต่อค้าขายมี ตะเกียงโรมันสำริดเข้ามา จุดนี้เองที่จะนำเข้าสู่ว่าศาสนาเข้ามาเมื่อไหร่ ฉะนั้นศาสนาเข้ามาทั้งพุทธ พราหมณ์ รวมทั้งพุทธมหายาน น่าจะเข้ามา พร้อม ๆ กัน จากหลักฐานที่พบถ้าเรากำหนดตัววัตถุ



อย่างเช่นพระพุทธรูปองค์นี้คือ พระพุทธรูปที่นำเข้ามาจากภายนอก เป็นศิลปะอินเดียสมัยอมราวดีช่วง พุทธศตวรรษที่ ๖ - ๗ สมัยอมราวดีจะอยู่ทางตอนใต้ลงมาทางทะเลได้ง่าย เป็นรูปเคารพเล็ก ๆ เท่านั้นเอง เป็น สำริดเล็ก ๆ อย่างนี้เคลื่อนที่ได้ เพราะฉะนั้นคนที่เข้ามาติดต่อกับค้าขาย ชาวอินเดียที่นับถือพุทธนำติดตัวเข้ามาอย่าง นี้ก็ได้ และก็ทำตกไว้หรือว่าทิ้งไว้กับชาวบ้านแถวนั้นบูชาหรือว่าจะไรทำนองนี้ เป็นจุดเริ่มต้นของการเข้ามา ของศาสนา ทีนี้เราอาจจะกำหนดว่าถึงพุทธศตวรรษที่ ๖ - ๗ เลยหรือเปล่า อาจจะถึงตอนนั้นก็ได้อาจจะ ตีความว่าอาจจะในช่วงหนึ่งจากเอกสารจีนช่วงประมาณพุทธศตวรรษที่ ๑๐ กษัตริย์ของจีนส่งทูตไปขอศาสนา จากอินเดียเข้ามา อาจจะเป็นอย่างนั้นก็ได้ประมาณพุทธศตวรรษที่ ๑๐ และในเอเชียตะวันออกเฉียงใต้เราจะพบว่า ช่วงพุทธศตวรรษที่ ๑๐ - ๑๑ ถือเป็นจุดเริ่มต้นของการไปรับศาสนาจากอินเดีย เราพบหลักฐานทาง โบราณคดี การสร้างงานศิลปกรรม ต่าง ๆ พร้อม ๆ การเกิดขึ้นตรงกับราชวงศ์ของอินเดียที่รุ่งเรืองและมีการเผย

แต่ละศาสนาต่าง ๆ ออกไปยังที่อื่น ๆ คือในราชวงศ์คุปตะของอินเดียประมาณพุทธศตวรรษที่ ๕ - ๑๑ ช่วงนั้นมันจะ สอดคล้องกันแสดงให้เห็นว่าช่วงนั้นมีการเผยแพร่พระพุทธรูปที่สำคัญที่มายังเอเชียตะวันออกเฉียงใต้ ตัวอย่างของพระพุทธรูปสมัยอมราวดี คือออกใหม่ครับว่าเป็นอมราวดี ไม่ใช่พระพุทธรูปไทยอย่างแรกดูจาก หน้าตาก่อน พระพักตร์กลมป้อม ขมวดพระเกศาติดพระเศียรเลย มีอุษณิยะเป็นคุ่มสูง ๆ เท่านั้นเอง และที่สำคัญคือการครองจีวรห่มเฉียง จีวรเป็นรูปคลื่นแบบนี้ แล้วก็จะมีชายจีวรทบเป็นปมขึ้นมาแล้วก็วกขึ้นมาพาด ตรงซ้าย เส้นขอบจีวรจะม้วนขึ้นในพระกรซ้ายและกำไว้ ทั้งลักษณะหน้าตา การครองจีวร การแสดงปางอย่างนี้ เราเรียกว่า "วิตรรกะ" คือการแสดงธรรม ลักษณะนี้เป็นพระพุทธรูปที่พบอยู่ในศิลปะอมราวดีของอินเดีย และก็ พบในสมัยอนุราชปุระของลังกาสัมัยเดียวกันช่วงติดต่อกัน ฉะนั้นเข้ามาในดินแดนไทย



อีกองค์หนึ่งที่เราต้องอ้างอิงถึงการเข้ามาของพระพุทธรูปอันนี้พบทางภาคใต้ที่ไชยา ที่สุราษฎร์ธานี เป็นพระพุทธรูปในสมัยคุปตะ เคลื่อนที่ได้ ไม่ใช่พระพุทธรูปทวารวดี อย่างแรกดูจากพระพักตร์เป็นแบบศิลปะ คุปตะ การสลักครองจีวรห่มคลุม จีวรเรียบไม่มีริ้วผ้าเลย แล้วก็การแสดงปางที่มันเป็นปางประทางพรแล้วก็ห้อย พระหัตถ์ลงข้างล่าง หงายพระหัตถ์ลงข้างหน้าแบบนี้ไม่พบในศิลปะในประเทศไทย พบมากในศิลปะคุปตะของ อินเดีย โดยเฉพาะสกุลช่างสารนาถเมืองสารนาถ หินก็ใช่ของเมืองสารนาถแล้วก็การทำศิลปะของสมัยคุปตะเขา จะมีแผ่นหินข้างหลังอยู่ เขาจะไม่สลักลอยตัวเนื่องจากเขากลัวประติมากรรมหัก จะมีแผ่นหินอยู่ด้านหลัง และก็ ยังมีลักษณะที่สำคัญของอินเดียก็คือการยืนเอียงตน ๓ ส่วนแบบนี้เขาเรียกเอียงตน ๓ ส่วนก็จะมีส่วนไหล่ ส่วน สะโพกและที่ส่วนต้นขาที่เอียง ในศัพท์อินเดียเขาจะเรียก "ตริภังค์" ก็คือ ๓ การเอียงตน ๓ ส่วน อันนี้ก็จะ เป็น ตัวอย่างของพระพุทธรูปในสมัยคุปตะก็อยู่ในช่วงพุทธศตวรรษที่ ๕ - ๑๑ ของอินเดีย แสดงว่ามีการนำคิดตัวเข้า มาอาจจะช่วงที่ศาสนาเริ่มต้นเข้ามาในดินแดนไทยในช่วงแรก ๆ เข้ามาทางภาคใต้ก่อนพร้อมกับเส้นทาง การค้าสมัยโบราณและศิลปะคุปตะนี่เองที่เป็นต้นแบบให้กับพระพุทธรูปในสมัยทวารวดีของเรา นี่ก็จุดเริ่มต้น ของศิลปะที่เราตีความว่าเราเริ่มต้นรับวัฒนธรรมทางศาสนา แล้วก็มีการสร้างรูปเคารพในดินแดนไทย หลักฐาน ที่ค่อนข้างเก่าสุดก็คือที่อุ้มทอง เมืองอุ้มทองซึ่งจัดเป็นเมืองโบราณในสมัยทวารวดี และก็พบหลักฐานในรุ่นแรก ๆ ที่เราตีความอย่างแรกเลยคือการดูรูปแบบก่อนว่าเราจะกำหนดอายุอยู่ในช่วงไหน





หลักฐานสำคัญชิ้นนี้เป็นพระสงฆ์อุ้มบาตร ๓ องค์ กรอง จีวรห่มคลุม จีวรเป็นริ้ว เสียหายที่พระพักตร์หายไป ถ้ามีอยู่เรา อาจจะเอามาใช้เป็นตัวกำหนดอายุได้ดี แต่ตัวสำคัญที่พอจะกำหนด อายุได้ คือการครองจีวรห่มคลุม และจีวรเป็นริ้วแบบนี้เราพบอยู่ใน ศิลปะอมราวดีเหมือนกัน เพราะฉะนั้นก็เลยกำหนดว่าพระสงฆ์ ชุคนี้น่าจะเป็นอิทธิพลที่ได้รับมาจากอมราวดี ถ้ามานำเข้ามาหรือ เปล่า ปรากฏว่าไม่ใช่เป็นสิ่งที่นำเข้ามา เป็นของที่สร้างขึ้นที่นี่

เพราะอย่างแรกคือทำจากดินเผา อย่างที่ ๒ ก็คือด้านหลังมีเศษปูนติดอยู่ เศษปูนในที่นี้ก็คือประติมากรรมนี้ต้อง ทำขึ้นและก็เอาไปติดอยู่กับศาสนสถาน ติดอยู่กับอาคาร เราตีความได้อันนี้เป็นหลักฐานสำคัญที่บอก ตีความได้ ๒ อย่างเลย อย่างแรกคือมีการรับศาสนาเข้ามาแล้ว อย่างที่ ๒ คือมีการสร้างรูปเคารพของตัวเองแล้ว และที่ สำคัญก็คือการสร้างมีศาสนสถานของตัวเองแล้ว แสดงว่าเรารับวัฒนธรรมพุทธศาสนาแล้วที่เมืองอุททอง ก็เลย เขากำหนดอายุค่อนข้างเก่า คือประมาณพุทธศตวรรษที่ ๘ - ๙ หรืออาจจะหลังจากนั้นเล็กน้อย ที่ ๙ - ๑๐ ก็คือ ช่วงก่อนทวารวดีเล็กน้อย หรืออาจจะทวารวดีตอนต้นที่เมืองอุททอง

**คำถาม** ลักษณะของ "ตริภังค์" เป็นอย่างไร

**รศ.ดร.ศักดิ์ชัย :** "ตริภังค์" ก็จะมีส่วนไหล่ ส่วนสะโพกและที่ส่วนต้นขา มันจะเป็นโค้งเอียงมันจะเป็น ที่เขาเรียกว่า "สุนทรียศาสตร์" ของอินเดียเขา เคี้ยวคอกของเร เราไม่ถนัดที่จะทำแบบนั้นเพราะไม่ใช่ วัฒนธรรมของเรา แรก ๆ เราทำเลียนแบบได้ใกล้เคียงและหลัง ๆ เราก็ยืนตรงอย่างเดียวไม่ได้ทำนะ

หลักฐานอีกชิ้นหนึ่งที่ทำคู่กัน ต้องพูดคู่กับชิ้นนี้พบที่เมืองอุททอง เหมือนกัน เป็นประติมากรรมปูนปั้น เป็นพระพุทธรูปนาคปรก นั่งอยู่บน ขนคนาค ก็เหลือเฉพาะส่วนฐานกับขนคนาคแต่ขอให้ดูลักษณะการนั่ง หลักฐานการนั่งเขาเรียก "ขัดสมาธิอย่างหลวม ๆ" ลักษณะนี้มีอยู่ในตระกูล ช่างเดียวก็คือตระกูลของอมราวดี เพราะศิลปะอินเดียภาคเหนือ ส่วนใหญ่เขา จะทำขัดสมาธิเพชรทั้งหมด ส่วนทางใต้หรือในลังกาจะทำขัดสมาธิราบเสมอ ราบแบบราบสนิทเลยนะ มันจะมีอยู่กลุ่มเดียวที่ทำขัดสมาธิแบบนี้กันอย่างสบาย ๆ เขาเรียกว่า "ขัดสมาธิอย่างหลวม ๆ" ก็คือศิลปะอมราวดีลักษณะนี้ ซึ่งใน



บ้านเราจะมีสมัยเดียวที่ทำขัดสมาธิอย่างหลวม ๆ ก็คือศิลปะทวารวดี เราเลยกำหนด ว่านี่เป็นอิทธิพลของศิลปะอมราวดีเหมือนกันทั้งทำนั่ง และที่สำคัญคือการทำขนคนาคลักษณะนี้พบมากในศิลปะอมราวดี ซึ่งนิยมทำพระพุทธรูปนาคปรกอย่างมาก ขนคนาคจะเท่ากันทั้ง ๓ ชั้น

อีกองค์หนึ่งที่เป็นตัวอย่างรุ่นต้น ๆ ที่เชื่อว่าเขาน่าจะทำขึ้นในดินแดนไทย คือพระพุทธรูปองค์นี้สันนิษฐานว่าพบทางภาคใต้ ยังมีหน้าตาเหมือนพระพุทธรูป อมราวดีมาก อย่างเช่นพระพักตร์กลม ขมวดพระเกศาค่อนข้างใหญ่ติดพระเศียรเลย ที่สำคัญก็คือการครองจีวรห่มเฉียง และการจับจีวรชายจีวรไว้ที่พระหัตถ์ซ้ายและ

แบบพระอุระ(อก) ปล่อยให้ชายจีวรตกลงมาแบบนี้ เหมือนกับอมราวดีมาก เราเลยกำหนดอายุว่าเป็นอิทธิพลที่ใกล้เคียงมากที่สุดกับศิลปะอมราวดี จริง ๆ แล้วถ้าโดยรูปแบบน่าจะเป็นพระพุทธรูปที่เก่าที่สุดที่พบในบ้านเราด้วยก็คือ ประมาณพุทธศตวรรษที่ ๑๐ ถ้ามว่าเป็นของที่นำเข้ามาหรือเปล่า ไม่ใช่เพราะชิ้นนี้ใหญ่ ถ้านำเข้ามาจะเป็นชิ้นเล็ก ๆ เท่านั้นเองซ้กประมาณ ๒๐ เซนติเมตร แต่นี้เป็นประติมากรรมขนาดใหญ่แสดงว่าน่าจะสลักขึ้นทางภาคใต้ของประเทศไทย และที่ใกล้เคียงกับอมราวดีมากที่สุด เป็นตัวอย่างช่วงหัวเลี้ยวหัวต่อ และก็เป็นตัวอย่างได้ว่าส่วนหนึ่งเป็นของที่นำเข้ามาจากอินเดีย ส่วนหนึ่งเป็นของที่คิดว่าน่าจะเริ่มทำขึ้นในดินแดนไทย โดยสรุปก็คือในช่วงที่น่าจะเป็นช่วงแรก ๆ ที่มีการรับวัฒนธรรมทางศาสนา โดยเฉพาะศาสนาพุทธที่เข้ามาตั้งอยู่ในช่วงประมาณพุทธศตวรรษที่ ๘ - ๑๐ ในช่วงนั้น

แล้วเราจะเริ่มต้น **ศิลปะทวารวดี** ซึ่งพบหลักฐานเป็นอย่างแท้จริงก็ประมาณพุทธศตวรรษที่ ๑๒ เป็นต้นมา ก็คือกลุ่มนี้ ฉะนั้นจะเริ่มตั้งแต่ ศิลปะทวารวดีซึ่งเราถือเป็นศิลปะสมัยแรกสุดของประเทศไทย ศิลปะทวารวดีมีอายุอยู่ในช่วงพุทธศตวรรษที่ ๑๒ - ๑๖ วันนี้จะพูดเฉพาะพระพุทธรูปอย่างเดียว เพราะเป็นเรื่องของการดูพระพุทธรูป ไม่พูดเรื่องสถาปัตยกรรม ไม่พูดเรื่องงานประดับตกแต่ง ทวารวดีแบ่งเนื่องจากระยะเวลามันค่อนข้างยาว ปัจจุบันก็นิยมพระพุทธรูปออกมาเป็น ๓ รุ่น มีทวารวดีรุ่นแรก รุ่นที่ ๑ - ๓ รุ่นที่ ๑ ในที่นี้ก็คือเขาตีความจากลักษณะถ้ามีลักษณะที่ใกล้เคียงกับต้นแบบก็คืออินเดียมากที่สุดก็จะจัดให้เป็นรุ่นแรก ก็จะอยู่ในช่วงพุทธศตวรรษที่ ๑๒ - ๑๓ อย่างเช่นดูจากหน้าตา การแสดงปาง การครองผ้าอะไรที่ใกล้เคียงกับอินเดียหรือแม้แต่การยืนที่ยืนเอียงตนเล็กน้อย ก็จะใกล้เคียงกับอินเดียอันนี้ก็เป็นรุ่นแรก ส่วน รุ่นที่ ๒ พบมากที่สุดอยู่ในช่วงพุทธศตวรรษที่ ๑๓ - ๑๕ ถือเป็นทวารวดีอย่างแท้จริงก็คือเป็นอิทธิพลท้องถิ่น หน้าตาเป็นแบบคนท้องถิ่น มีรูปแบบที่เป็นแบบคนท้องถิ่น ส่วน รุ่นที่ ๓ จะเป็นอิทธิพลทวารวดีตอนปลาย จะมีอิทธิพลของศิลปะเขมรที่พบในประเทศไทยจะมี ๓ รุ่นหลัก ๆ อิทธิพลเขมร ทวารวดีปลาย ๆ จะอยู่ในช่วงพุทธศตวรรษที่ ๑๕ - ๑๖



คุณลักษณะชนิดหนึ่ง นี้คือ **ทวารวดีรุ่นที่ ๑** ขอให้สังเกตวิธีสังเกตหน้าตาทวารวดีก่อน ส่วนใหญ่พระพุทธรูปสมัยทวารวดีมีข้อสังเกตหลัก ๆ คือ **พระพักตร์กลมป้อมแบบนี้ พระขนง(คิ้ว) ต่อกันเป็นรูปปีกกา พระเนตร(ตา) โปน พระนาสิก(จมูก) แบน พระโอษฐ์(ปาก) แบน มีเส้นตรง ขอบพระโอษฐ์หน้าลักษณะนี้ ขมวดพระเกศา**ค่อนข้างใหญ่ ดินหนังศรีษะ แล้วรุ่นนี้ยังไม่มีการมีแค่คุณลักษณะหรือใครจะเรียกเกตุมาลาก็ได้เป็นคำเดียวกันก็คือ ส่วนของกะโหลกที่นูนขึ้นมาเป็นลักษณะของมหาบุรุษ ทวารวดียังไม่มีการมีซึ่งจะเริ่มพบในสมัยอู่ทอง แบบสุโขทัย ในส่วนที่กำหนดว่าเป็นรุ่นแรกก็ดูจากอย่างแรกก็คือใกล้เคียงกับอินเดีย ที่นี้ความใกล้เคียงกับอินเดียมีหลายส่วน เช่นการครองจีวรห่มคลุม จีวรเรียบ ยืนเอียงตนเล็กน้อย ของอินเดียเขาจะยืนเอียงตน ๓ ส่วน ของทวารวดีเหลือแค่ ๒ ส่วนก็คือเหลือส่วนเอวกับต้นขาเท่านั้นเอง ส่วนไหล่ตรงแล้ว แสดงให้เห็นว่าช่างท้องถิ่นไม่ถนัดในการทำสุนทรียศาสตร์แบบอินเดียที่ยืนเอียงตน ๓ ส่วนจึงยืนเอียงตนแค่ ๒ ส่วนเท่านั้นเอง ฉะนั้นสิ่งที่เหมือนอินเดียก็คือ ผ้าห่มคลุม ยืนเอียงตนเล็กน้อย และการแสดงปางที่ห้อยพระหัตถ์ซ้ายลงและที่หงายพระหัตถ์ออกด้านหน้า เป็นการแสดงปาง

ประธานพร รุ่นนี้จะใกล้เคียงกับศิลปะคุปตะของอินเดีย ใกล้เคียงมากเพราะว่าทวารวดีรุ่นหลังจะไม่ทำปางแบบนี้จะนิยมทำวัตรระแบบ ๒ พระหัตถ์ ยืนตรงและวัตรระ ๒ พระหัตถ์ ฉะนั้นรุ่นนี้ถือเป็นรุ่นแรก ๆ ที่ใกล้เคียงกับอินเดีย ก็จะอยู่ในช่วงพุทธศตวรรษที่ ๑๒-๑๓ ครองจีวรห่มคลุม ผ่าตกลงมา ยืนเอียงตนเล็กน้อย ตรงนี้ที่เราเห็นเป็นรูปก็คือส่วนที่ยืนออกมาแล้วต่อแขนอีกนิดหนึ่งอันนี้มันหลุดไปเพราะฉะนั้นอีกชิ้นหนึ่งจะต้องไม่แสดงวัตรระก็อาจจะแสดงประธานอภัย แต่ส่วนใหญ่แล้วจะต้องวัตรระอีกข้างหนึ่ง

อันนี้เป็น ทวารวดีรุ่นที่ ๒ ซึ่งเป็นอิทธิพลพื้นบ้าน อิทธิพลท้องถิ่น เราพบมากที่สุดรุ่นนี้ในช่วงพุทธศตวรรษที่ ๑๓-๑๕ คู่วัฒนาการ อย่างแรกดูจากพระพักตร์ก่อน พระพักตร์เป็นพื้นบ้านแล้ว กลมป้อม พระเนตรโปน พระนาสิกแบน พระโอษฐ์แฉะ หนา ริมพระโอษฐ์หนา ขมวดพระเศวาค่อนข้างใหญ่ ดิดหน้างศริษะ ยังครองจีวรห่มคลุมอยู่ สิ่งสำคัญก็คือที่บอกแล้วว่า ๑.ช่างทวารวดีไม่ถนัดในการทำตริภังค์ เพราะฉะนั้นตั้งแต่พุทธศตวรรษที่ ๑๓ เป็นต้นมาจะจับพระพุทธรูปยืนตรงหมด ๒.ก็คือไม่ถนัดในการทำวัตรระแบบอินเดีย ชายจีวรไม่ทำก็เลยเปลี่ยนมาทำวัตรระ ๒ พระหัตถ์ เน้นความสมดุลสมมาตรกันทั้งหมด ฉะนั้นพระพุทธรูปทวารวดีลอง

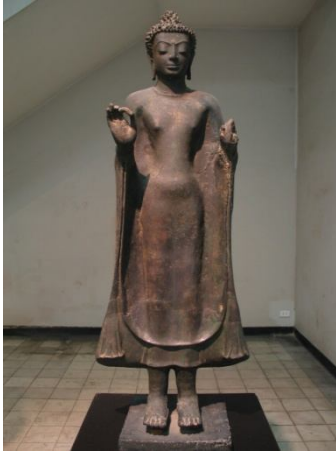


ไปคุณะจะนิยมแสดงวัตรระ ๒ พระหัตถ์เสมอกันแบบนี้คือการแสดงธรรม จีบนิ้วพระหัตถ์แบบนี้ และยังท้องถิ่นมากคือการงอนิ้วพระหัตถ์ดิด อันนี้อาจจะเป็นเรื่องของเทคนิคของช่างที่ว่าถ้าเหยียดนิ้วแบบนี้มันหักง่าย ช่างก็เลยทำงอพระหัตถ์ดิดกันไว้แบบนี้เลย นี่เองที่แสดงให้เห็นความเป็นท้องถิ่นเพราะในศิลปะอื่นจะไม่มี การแสดงวัตรระ ๒ พระหัตถ์และการงอพระหัตถ์อย่างนี้ไม่มีในอินเดีย ลังกา พม่า มีเฉพาะทวารวดีเท่านั้น เพราะฉะนั้นเมื่อทุกอย่างสมมาตร ครองจีวรสมมาตร พระหัตถ์สมมาตร ๒ ข้าง การทำจีวรก็เหมือนกัน จีวรก็เลยจะตกมาทั้ง ๒ ข้างเท่ากัน เราเรียกว่าง่าย ๆ ว่าจีวรที่ตกลงมาด้านหน้าเป็นรูปโค้งแบบตัว U ของอักษรโรมัน นี่จะเป็นลักษณะเฉพาะของทวารวดีท้องถิ่นที่เราเรียกว่าทวารวดีรุ่นที่ ๒ องค์นี้เป็นตัวอย่างที่สำคัญมาก เพราะหน้าเป็นพื้นบ้านมาก พบที่เขาสมอคอนที่ อ.ท่าม่วง จ.ลพบุรี ปัจจุบันก็อยู่ที่พิพิธภัณฑสถานแห่งชาติ พระนคร



ตัวอย่าง ทวารวดีรุ่นที่ ๓ ก็คืออิทธิพลศิลปะเขมร เป็นทวารวดีตอนปลายเขาบอกว่าอะไรจากทวารวดี วัฒนธรรมทวารวดีค่อย ๆ เสื่อมลง เพราะศิลปะเขมรเริ่มมีบทบาทมากขึ้น เพราะฉะนั้นเมื่อใดเราไปพบพระพุทธรูปที่มีอิทธิพลเขมรเข้ามาเราก็จัดเป็นรุ่นทวารวดีตอนปลาย ตอนหลัง ๆ ประมาณในช่วงพุทธศตวรรษที่ ๑๕-๑๖ เห็นไหมครับ หน้าตาก็จะเปลี่ยน อิทธิพลเขมรเข้ามา คิ้วต่อเริ่มเป็นสันมากขึ้น หน้าเริ่มดิ่งทิ้งมากขึ้น ที่สำคัญคือการ**ทำบัน**พระองค์ที่มีเอวใหญ่ และที่สำคัญสุดก็คือ**สังฆาฏิ**ที่เป็นแผ่นใหญ่ ๆ ปลายตัดตรง เป็นอิทธิพลศิลปะเขมร อันนี้เป็นตัวอย่างทวารวดีรุ่นที่ ๓ แต่บางคนเขาก็จะบอกว่าเป็นสมัยหลังไปแล้วก็คือ "ศิลปะเขมรในประเทศไทย"

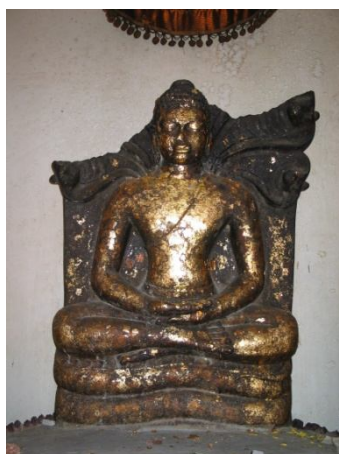
ปนกับสมัยขายนแล้วองค์นี้ จริง ๆ มันมีตัวอย่างองค์อื่นที่จะเห็นคนเขมรในทวารวดีค่อนข้างมากเป็นช่วงพุทธศตวรรษที่ ๑๕-๑๖



ทีนี้ดูตัวอย่างพระพุทธรูปทวารวดีที่อื่น ทวารวดีในภาคอีสานได้ กลุ่มหนึ่งในวัฒนธรรมทวารวดีส่วนใหญ่จะพบพระพุทธรูปนี้นิยมทำจากดินเผา ปูนปั้นและสลักจากหิน ถ้าเป็นพระพุทธรูปตั้งเคารพส่วนใหญ่จะสลักจากหิน ถ้าเป็นดินเผาคือทำขึ้นเพื่อประดับศาสนสถาน ดินเผาหรือปูนปั้นจะทำประดับศาสนสถาน สำริดจะพบน้อยมากจะมีพบอยู่องค์เล็ก ๆ ที่อุ้มทอง แต่มีแหล่งใหญ่

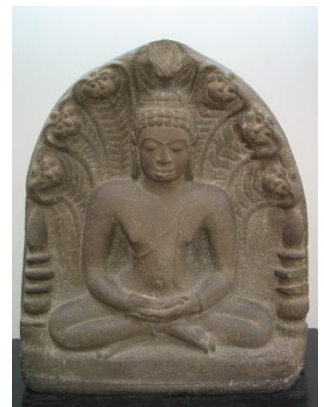
แหล่งหนึ่งที่พบประติมากรรมสำริดในสมัยทวารวดีก็คือทางอีสานใต้แถบลำปลายมาศ ประโคนชัย อาจเพราะแถบนั่นจะเป็นแหล่งสำริดที่มีมาก่อนประวัติศาสตร์ มีวัสดุ มีแหล่งสำริด มีแหล่งทองแดง ก็เลยหล่อสำริดได้

เพราะฉะนั้นถ้าไปพบประติมากรรมสำริดในสมัยทวารวดี ส่วนใหญ่จะมาจากทางอีสานใต้กลุ่มนี้นะ ลักษณะหน้าตาก็เหมือนกับพระพุทธรูปสลักหินทราย การแสดงวัตรระกะ ๒ พระหัตถ์ ยืนตรง ชายผ้าเป็นรูปตัว U หน้าตาก็เหมือนกัน คิ้วต่อ พระเนตรโปน จมูกไม่แบนนะ สำริดเขาจมูกโด่งหน่อย



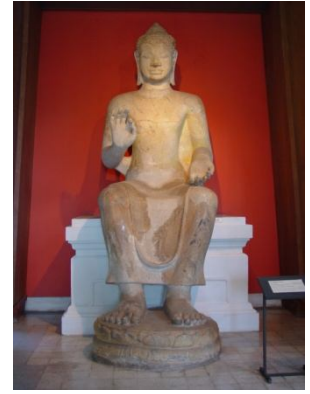
ขมวดพระเกศาที่เล็กกลง อันนี้เป็นลักษณะเฉพาะท้องถิ่นของทางอีสานใต้ ของทวารวดีเขาจะทำพระพุทธรูปแบน ๆ ไม่ได้เน้นกลมเนื้ออะไรและองค์นี้พบมาจากที่เดียวกัน อันนี้ก็พบแถบลำปลายมาศ บุรีรัมย์ เป็นพระพุทธรูปนั่ง หน้าตาจะเป็นแบบทางภาคกลาง ที่สำคัญถ้าเป็นพระพุทธรูปนั่ง ก็จะนั่งขัดสมาธิอย่างหลวม ๆ คือนั่งแล้วก็สบาย ๆ เป็นอิทธิพลที่มาจากอมราวดี พวกนี้จะอยู่ในช่วงพุทธศตวรรษที่ ๑๓-๑๕ ทั้งหมด มีพระพุทธรูปองค์หนึ่งทางภาคอีสานที่เขาถือกันว่าเก่ามาก องค์นี้สำคัญมากใกล้เคียงกันกับพระพุทธรูปอมราวดี สลักจากหิน เป็นพระพุทธรูปนาคปรก ขนาดนาคจะตั้งฉากเท่ากัน ถ้าเป็นหน้าของเขมร ขนาดนาค ๓ ชั้นจะสอบเป็นรูป ๓ เหลี่ยม ของทวารวดีอมราวดีจะตั้งตรง ขัดสมาธิอย่างหลวม ๆ พระพักตร์ใกล้เคียงกับอมราวดีมาก

อมราวดีนิยมครองจีวรห่มเฉียง โดยเฉพาะตัวการทำนาคที่อ่อนโค้ง นอกจากข้อสังเกตเกี่ยวกับหน้าตาพระพุทธรูปแล้ว นาคก็เป็นตัวบอกสมัยได้ ถ้านาคมองตรง แบน ๆ แบบนี้เป็นนาคแบบทวารวดี หน้าจะเหมือนลิงลองสังเกต แต่ถ้าหน้าเขมรเขาจะมีปากยื่นออกมาแล้วมองขึ้นไปยังตรงกลางหน้าจะเหมือนหมู เพราะฉะนั้นมีวิธีสังเกตพระพุทธรูปนาคปรกทวารวดีกับเขมรให้ดูที่นาค ถ้าหน้าเหมือนหมูก็เป็นเขมร ถ้าหน้าตรงแบบลิงก็จะเป็นทวารวดี พระพุทธรูปนาคปรกถ้าเป็นทวารวดีหน้าตรง ช่างเขาก็เลยจะสลักแบน ๆ ดูแล้วจะคล้ายลิง องค์นี้เป็นพระพุทธรูปนาคปรกสำริด พบที่ปราจีนบุรี เมืองศรีมโหสถ ขัดสมาธิอย่างหลวม ๆ พระพุทธรูปนาคปรกจะต้องปางสมาธิเสมอ นาคหน้าตาแบบลิง พระพุทธรูปหน้าตาแบบทวารวดีแท้ ๆ คิ้วต่อ พระเนตรโปน จมูกแบน ขมวดพระเกศาใหญ่ติดหนังศีรษะ





ตัวอย่างอื่น ๆ ของทวารวดี เราจะพบตัวอย่าง  
กลุ่มหนึ่งที่ผมพูดในตอนต้นคือ ประทับนั่งห้อยพระ  
บาท และก็แยกเข่าออกจากกัน อันนี้เป็นลักษณะ  
เฉพาะที่พบอยู่ในศิลปะทวารวดีเท่านั้น เพราะได้รับ  
อิทธิพลมาจากศิลปะคุปตะ ทำนั่งแบบนี้เขาเรียก "ทำ  
นั่งแบบยุโรป" เพราะคนยุโรปเป็นคนกำหนดยุโรป  
เขานั่งเก้าอี้ พอมาเห็นพระพุทธรูปนั่งห้อยพระบาทก็  
เลยเรียกว่าทำนั่งแบบยุโรป เพราะอินเดียส่วนใหญ่จะต้องนั่งขัดสมาธิ ขัดสมาธิ



เพชร ขัดสมาธิราบ จะต่างกับ "ปาลไลโยก" ที่จะนั่งแล้วเข่าชิดกัน เป็นสมัยหลัง ๆ แล้ว สมัยทวารวดีต้องนั่ง  
แยกขาชนิดหนึ่ง อันนี้ที่แท้จริง ๆ ของการนั่งแบบนี้เขาสันนิษฐานว่าน่าจะมาจากศิลปะอิหร่าน เปอร์เซียพวกนั้น  
เป็นรูปเคารพของกษัตริย์แสดงถึงอำนาจและอินเดียไปนำรูปแบบมาทำพระพุทธรูป พระโพธิสัตว์อะไรต่าง ๆ  
แล้วก็ให้อิทธิพลมายังเอเชียตะวันออกเฉียงใต้ทำนั่งแบบยุโรป ซึ่งนี่ก็เป็นพระพุทธรูปที่สำคัญ ทำนั่งแบบนี้นิยม  
แสดงวิตรรกะก็คือการแสดงธรรมด้วยพระหัตถ์ซ้ายยกขึ้นจีบเป็นวงก็คือธรรมจักรก็คือการแสดงธรรม และพระ  
หัตถ์ซ้ายวางไว้ที่ตัก แสดงธรรมตอนไหนต้องดูภาพประกอบ แสดงธรรมก็คือทั่ว ๆ ไป แสดงธรรมโปรดพุทธ  
มารดา แสดงธรรมปฐมเทศนาได้หลายตอนและนิยมมากในศิลปะทวารวดีเป็นฉากที่มักมีเรื่องราวมาประกอบกัน  
ด้านข้างการแสดงธรรม อันนี้อยู่ที่ถ้ำฤาษีเขาจ.ราชบุรี มีจารึกที่ฐานด้วยอักษรปัลลวะ กำหนดอายุจากตัวอักษร  
จะอยู่ในช่วงประมาณพุทธศตวรรษที่ ๑๒ หน้าตาก็เป็นแบบท้องถิ่นแล้ว เป็นทวารวดีท้องถิ่นช่วงพุทธศตวรรษ  
ที่ ๑๒ - ๑๓ อะไรพวกนั้นที่เดียวกัน

ชุดนี้จะพบเรียก "พระพุทธรูปศิลาขาว" มี ๔ องค์ อยู่ในพิพิธภัณฑ์ฯ เจ้าสามพระยา ๑ องค์ อยู่ที่  
กรุงเทพฯ ๑ องค์ และอยู่ที่นครปฐม วัดพระปฐมเจดีย์ในพระอุโบสถ ๑ องค์ และที่ลานพระปฐมเจดีย์ ๑ องค์  
เขาเรียกพระพุทธรูปศิลาขาวประทับนั่งห้อยพระบาทเชื่อว่าย้ายมาจากวัดพระเมรุที่นครปฐม แต่มีองค์หนึ่งที่เป็น  
ศิลาเขียวอยู่ในชุดเดียวกันที่อยู่ที่วัดหน้าพระเมรุ องค์นี้น่าจะมาจากวัดพระเมรุเหมือนกัน คือ ๔ องค์ตั้งอยู่หัน  
หลังชนกัน ๔ องค์ ส่วนองค์ที่เป็นศิลาเขียวอาจจะอยู่ในวิหาร คงทำขึ้นมาชุดเดียวกันแต่องค์ที่เป็นศิลาเขียวซ่อม  
พระหัตถ์ใหม่ ปกติพระหัตถ์จะต้องแสดงธรรมแบบนี้ ปัจจุบันเขาซ่อมในสมัยรัชกาลที่ ๓ วางพระหัตถ์ไว้ที่หน้า  
ตักที่หัวเข่าซึ่งไม่มีในสมัยทวารวดี หน้าตาก็เป็นแบบทวารวดีแท้ ๆ แสดงธรรม ประทับนั่งแบบยุโรป



ที่เป็นดินเผาสวย ๆ ก็มีของทวารวดีอันนี้ถือได้ว่างามมากชิ้นหนึ่งเป็นดินเผาออกเป็นสีชมพู ๆ หน้าตา  
แบบทวารวดีแท้ ๆ



ส่วนที่เป็นเล่าเรื่องก็จะแสดงวิตรรกะและก็มีฉากประกอบด้านข้าง อันนี้ก็มีเทวดาด้านข้าง มีพระอินทร์กับพระพรหมด้านข้าง เพราะฉะนั้นพอมีเทวดามีพระอินทร์ พระพรหมตอนนี่เองที่เขาเรียกว่า "ตอนเสด็จลงจากสวรรค์ชั้นดาวดึงส์" อันนี้ตัวอย่างของพระพุทธรูปนี้เป็นสกุลช่างเมืองฟ้าแดดสงยาง พระนครโปน จมูกยื่นแบนใหญ่ ขมวดพระเกศาใหญ่ ๆ ดินหนังศิระษะแต่ที่สำคัญคือยังเหมือนกับทวารวดีภาคกลาง คือแสดงวิตรรกะ ๒ พระหัตถ์



หรือพระพุทธรูปที่อยู่เหนือสัตว์ผสมที่เรียกว่า "พนัสบดี" ตัวนี้ที่เรียกว่าสัตว์ผสมมาจากตระกูลของสิงห์ โคน มีปีกเป็นนกอินทรีอะไรก็ว่าไป บางคนก็ตีความเป็นพาหนะของเทพเจ้าในศาสนาฮินดู ปากเป็นครุฑเป็นพาหนะของพระนารายณ์ ปีกเป็นหงส์พาหนะของพระพรหม และก็มีเขามิโอบุเป็นโคพาหนะของพระอิศวร แต่ปัจจุบันมันมีหลายรูปแบบ มีทั้งสัตว์อื่น ๆ เข้ามาผสมเราเลยเรียกรวม ๆ ว่าสัตว์ผสมที่เรียกว่าพนัสบดีก็คือเจ้าป่า แต่เดิมเขาตีความว่าพระพุทธเจ้าอยู่เหนือพาหนะเทพของศาสนาฮินดูก็คือตีความว่าพระพุทธศาสนาอยู่เหนือศาสนาพราหมณ์ แต่ปัจจุบันเราตีความใหม่แล้วว่าพระพุทธเจ้าอยู่เหนือสรรพสัตว์มากกว่า เปรียบเสมือนแสงสว่าง ส่วนใหญ่น่าจะติดกับตัวธรรมจักร นี่พระพุทธรูปอยู่เหนือพนัสบดี ส่วนใหญ่คน ๒ คนที่อยู่ข้าง ๆ ก็น่าจะเป็นพระอินทร์กับพระพรหม ที่สมบูรณ์ที่สุดพบที่ลพบุรี ปัจจุบันอยู่ที่วัดจำชื่อไม่ได้ สมบูรณ์ที่สุด ปกติที่อื่นจะถูกกะเทาะหน้าไปบ้าง ก็เป็นสัตว์ผสมเห็นใหม่ บางครั้งมันไม่ใช่โคมันเขาเหมือนแพะก็มีเป็นสัตว์ผสมมากกว่า

หรือจะทำพระพุทธรูปที่แสดงธรรม มีเทพเจ้าในศาสนาฮินดูมาฟัง มีพระนารายณ์ พระอิศวร ลักษณะนี้เองที่เราตีความได้ว่าการทำรูปเคารพเพื่อแสดงให้เห็นถึงศาสนาพุทธอยู่เหนือศาสนาพราหมณ์ มีเทพมาฟังธรรม การแสดงพระนารายณ์ที่กอดอกแบบนี้เขาเรียกว่า "สวัสติกะ" คือการแสดงความเคารพพระพุทธเจ้าแสดงธรรม พระอิศวรก็มาฟังธรรมเหมือนกัน



อันนี้ภาพสลักที่ถ้ำพระโพธิสัตว์ที่แก่งคอย สระบุรี อันนี้ก็เป็นหลักฐานสำคัญที่ชาวพื้นเมืองต้องการแสดงให้เห็นว่านับถือศาสนาพุทธ และต้องการแสดงให้เห็นว่าอยู่



เหนือศาสนาพราหมณ์ ด้วย ลักษณะนี้เป็นฉาก ตอนปฐมเทศนา พระพุทธเจ้าแสดง



ธรรม มีบุคคล ๒ กลุ่ม

มาฟัง กลุ่มนี้ก็คือปัญจวัคคีย์ที่ยังไม่ได้บวชยังมีเครานั่งฟังธรรม ส่วนข้างนี้บวชแล้วโกนหัวแล้วอะไรแล้ว ก็คือตอนแสดงธรรมปฐมเทศนา

ข้างล่างเป็นแสดงยมกปาฏิหาริย์

ส่วนข้างบนเป็นแสดงธรรมโปรดพุทธมารดา พวกนี้เป็นภาพเล่าเรื่องในสมัยทวารวดี เป็น



ภาพสลักหินเป็นส่วนใหญ่ หรือที่ไบเสมาอันนี้ก็เป็นพระพุทธรูป มีพระนางพิมพามารอรับแล้วก็สยายผมมารองรับพระบาทเป็นการแสดงความเคารพเหมือนกัน ข้างล่างก็เป็นชาวเมือง อันนี้ก็เป็นการสลักภาพเล่าเรื่องสกุลช่างฟ้าแดดสงยางที่กาฬสินธุ์



"เหรียญพระพิมพ์"

ถ้ำลักษณะนี้เป็นอิทธิพลศิลปะปาละ

ขัดสมาธิเพชร ซึ่งลักษณะนี้ที่เป็นพระพิมพ์กำหนดอายุยากเพราะพบตั้งแต่ปาละ ศิลปะพุกามในสมัยพุกามนิยมทำมาก พิมพ์โดยเฉพาะพิมพ์นี้ที่เรียกว่า "พิมพ์พุทธคยา" ด้านหลังจะเป็นพุทธคยา ด้านหน้าจะเป็นพระพุทธรูป เนื่องจากเป็นพระพิมพ์จะทำเมื่อไหร่ก็ได้ อย่างในกรุงพระปราสาทวัดราชบูรณะอย่างชิ้นนี้เป็นสมัยปาละ ก็อาจจะทำช่วงอยุธยาตอนต้นก็ได้ในทำนองนี้ เรากำหนดอายุยากเกี่ยวกับพระพิมพ์ พอมีพิมพ์ปั๊มก็สามารถทำเมื่อไหร่ก็ได้ แต่ถ้าเราศึกษารูปแบบเราจะบอกว่า เป็นศิลปะแบบปาละช่วงพุทธศตวรรษที่ ๑๔ - ๑๖ ขัดสมาธิเพชร มีกลีบบัวขนาดใหญ่ บัวแบบปาละและข้างบนก็เป็นพุทธคยา



**ศรีวิชัย** ก็ดูตัวอย่างเจดีย์สั้น ๆ ว่าเป็นศรีวิชัย อย่างที่บอกว่าพระพุทธรูปในสมัยศรีวิชัยมีให้ศึกษาน้อยมาก เพราะศรีวิชัยเป็นมหายาน เจดีย์เขาก็จะเป็นแบบชาวที่เป็นจันทรคติจริง ๆ พระพุทธรูปรูปเคารพที่เขาทำที่พบส่วนใหญ่ก็คือ "รูปพระโพธิสัตว์" อย่างองค์นี้ที่จัดวางงาม พระโพธิสัตว์อวโลกิเตศวร ส่วนพระพุทธรูปจะพบ



ในรุ่นหลังที่เป็นอิทธิพลศิลปะเขมรลงไปกลุ่มหนึ่ง กับกลุ่มหนึ่งเป็นอิทธิพลศิลปะทวารวดีเขาเรียกว่าเป็นแบบท้องถิ่นของภาคใต้ ศิลปะภาคใต้แบบท้องถิ่นที่มีอิทธิพลทวารวดี อย่าลืมว่าที่เรากำหนดว่าเป็นศรีวิชัย เราเหมารวมภาคใต้ทั้งหมด

ถ้าเราไปดูในรายละเอียดแล้วทางภาคใต้มีหลากหลายศาสนาในช่วงของระยะเวลาเดียวกัน อย่างเช่นศรีวิชัยเรากำหนดช่วงพุทธศตวรรษที่ ๑๓ - ๑๘ ช่วงก่อนหน้านั้นมันมีที่เรียกว่ารุ่นที่รับอารยธรรมอินเดียรุ่นแรก ๆ จะมีทั้งพุทธ ทั้งพราหมณ์และพุทธมหายาน พุทธเถรวาทและพราหมณ์เข้ามาพร้อม ๆ กัน เพียงแต่กลุ่มไหนจะเลือกนับถืออะไร อย่างเช่นกลุ่มหนึ่งเขาก็นับถือเทวรูป แลบทะกั่วป่า ภูเก็ต กลุ่มหนึ่งก็เป็นศรีวิชัย เช่น ไชยานนครศรีธรรมราช เขาก็ไปรับศิลปะปาละ ไปรับศิลปะชวาภาคกลางมาเป็นมหายาน แต่อีกกลุ่มหนึ่งเช่นปัตตานีก็มารับทวารวดีภาคกลางลงไปก็มีเป็นพุทธเถรวาท เพราะฉะนั้นภาคใต้จะเป็นดินแดนที่อยู่ทางทะเลติดต่อกับโลกภายนอกได้ง่าย เพราะฉะนั้นจะมีหลากหลายศิลปะ หลากหลายวัฒนธรรม เลือกลงใจเฉพาะกลุ่มที่เป็นพระพุทธรูป อย่างกลุ่มนี้เขาถือเป็นศรีวิชัยรุ่นที่ ๓ ที่รับอิทธิพลศิลปะเขมรลงไป

อย่างเช่นองค์นี้จะเป็นลักษณะเฉพาะของสกุลช่างไชยา ดูจากพระพักตร์ตรงนี้เป็นใบโพธิ์อยู่ที่พระรัศมีหรือเกตุมาลาตรงนี้ ชายสังฆาฏิที่เป็นริ้วแบบธรรมชาติ ที่บอกว่าเป็นอิทธิพลเขมรคือลักษณะหน้าตา โดยเฉพาะการทำนาคที่มีปากยื่นเป็นอิทธิพลศิลปะเขมร ทำนั่งขัดสมาธิราบแต่หน้าตาบอกยาก จะบอกว่าเป็นลักษณะท้องถิ่นทางภาคใต้ก็ได้ ที่สำคัญของพระพุทธรูปองค์ก็คือ มีจารึกที่ฐานด้วยอักษรเป็นภาษาเขมรกล่าวถึงชื่อเมือง เจ้าเมืองผู้สร้างก็คือไชยานันเอง





บอก พ.ศ. เลยนะ ๑๗๒๖ ก็ได้ใช้เป็นตัวอย่างพระพุทธรูปในช่วงต้นพุทธศตวรรษที่ ๑๘ ทางภาคใต้ เป็นศิลปะศรีวิชัยรุ่นที่ ๓ ที่รับอิทธิพลศิลปะเขมรลงไป



ส่วนกลุ่มอื่น ๆ ในศิลปะศรีวิชัยที่เป็นพระพุทธรูปเราก็จะพบในลักษณะนี้ พระพุทธรูปในศาสนาพุทธเพราะฉะนั้นเราเห็นพระพุทธรูปปี้บเราจะตีความเป็นพระศรีศากยมุนีไม่ได้ เพราะว่ามีหายนเขามีการสร้างพระพุทธรูปหลายอย่าง อาทิพระพุทธรูปเจ้าที่อยู่บนสวรรค์ พระพุทธรูปเจ้า ๕ พระองค์ที่อยู่บนโลกมนุษย์ เราต้องดูลักษณะ อย่างเช่นถ้าแสดงปฐมเทศนาแบบนี้ก็เป็นพระพุทธรูปเจ้าเหมือนกัน แต่เป็นพระไวโรจนะ จะดูจากเขาจะมีพระพุทธรูปเจ้าที่อยู่บนสวรรค์ ๕ พระองค์ พระพุทธรูปเจ้าที่อยู่บนโลกมนุษย์ ๕ พระองค์ มีพระไวโรจนะอะไรหลาย ๆ จนมาถึงพระศรีศากยมุนีซึ่งองค์เดียวกับเถรวาทองค์ปัจจุบัน ต้องดูจากทำการแสดงปางเขาจะบอกถ้าเป็นองค์ปัจจุบันก็จะเป็นปางสมาธิ อันนี้เป็นปางปฐมเทศนาก็เป็นพระพุทธรูปเจ้าที่อยู่เบื้องบนสวรรค์เป็นพระไวโรจนะ

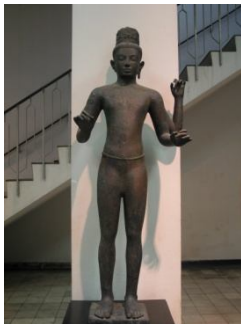
ตัวอย่างที่เป็นงานท้องถิ่นของภาคใต้ ลักษณะคล้ายกับพระทวารวดีและก็คล้ายกับศิลปะคุปตะ พระพักตร์กลมป้อม พระเนตรโต พระโอษฐ์แยะ ขมวดพระเกศาเป็นขมวดก้อนใหญ่ ๆ ฉะนั้นลักษณะคล้ายกับทวารวดีและคล้ายกับศิลปะคุปตะของอินเดีย และพบอยู่กลุ่มหนึ่งทางภาคใต้แสดงให้เห็นว่าส่วนหนึ่งก็รับอิทธิพลมาจากทวารวดีและรับอิทธิพลมาจากอินเดีย และแสดงให้เห็นว่ามีกลุ่มหนึ่งทางภาคใต้ก็นับถือพุทธเถรวาทเหมือนกัน ก็อยู่ในช่วงพุทธศตวรรษที่ ๑๒ - ๑๓ พวกนั้น



ส่วนกลุ่มหนึ่งของภาคใต้ที่เป็นพระพิมพ์ดินดิบจะทำเป็นรูปพระโพธิสัตว์ทำขึ้นเพื่ออุทิศส่วนกุศลให้กับผู้ตาย นำกระดูกผู้ตายมารวมกับดินและทำพิมพ์พระโพธิสัตว์เข้าไปเพื่อให้พระโพธิสัตว์นำวิญญูณของผู้ตายขึ้นสวรรค์อะไรทำนองนี้ก็หมดแล้วตัวอย่างศรีวิชัย



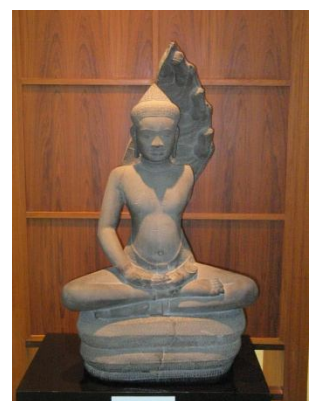
**สมัยลพบุรี หรือศิลปะเขมรที่พบในประเทศไทย** เรารู้จักปราสาทแล้วไม่ต้องดูนะ วันนี้เราจะดูเฉพาะพระพุทธรูป ของเขมรจะมีหลัก ๆ เลยเขมรที่พบหลักฐานคือเป็นฮินดูหรือศาสนาพราหมณ์ การสร้างปราสาท การสร้างรูปเคารพก็เป็นพระนารายณ์ พระอิศวร ศิวลึงค์อะไรต่าง ๆ ที่เป็นพุทธรูปยังแทรกอยู่ก็จะมีทั้งพุทธมหายานและพุทธรูปที่เป็นเถรวาทแทรกอยู่เป็นบางช่วงหรือว่าแทรกอยู่ในกลุ่มคนอาจจะเป็นกลุ่มเล็ก ๆ เท่านั้นเอง



อย่างเช่นช่วงหนึ่งที่มีมหายานก็คือช่วงพุทธศตวรรษที่ ๑๓ - ๑๔ ก็จะมีมหายานอยู่ ก็สร้างรูปเคารพที่เป็นพระโพธิสัตว์ อาจจะเป็นพระโพธิสัตว์ศรียาเมไตโดยอย่างเช่นองค์นี้

หรือพระโพธิสัตว์อวโลกิเตศวร ส่วนพระพุทธรูปพบเหมือนกันแต่พบไม่มากในบ้านเราที่พบพระพุทธรูปจะพบ ๓ สมัยหลังของศิลปะเขมร คือสมัยบาปวน (พุทธศตวรรษที่ ๑๖) สมัยนครวัด(พุทธศตวรรษ๑๗) และสมัยบายัน (พุทธศตวรรษ ๑๘) จำง่าย ๆ แค่นี้ก็แล้วกันช่วง ๑๖ - ๑๘ พร้อม ๆ กับปราสาท เช่น ปราสาทเมืองต่ำ เขาพระวิหาร ก็อยู่ช่วงพุทธศตวรรษที่ ๑๖ ก็คือบาปวน ส่วนนครวัดก็คือ พิมาย พนมรุ้ง สมัยนครวัดที่เป็นบายัน เราพบมากและลงมาถึงภาคกลางเลยอย่างเช่น ปราสาทสามยอด ก็จะเป็นสมัยบายันซึ่งเป็นสมัยสุดท้ายของศิลปะเขมรที่พบในประเทศไทย เพราะฉะนั้นวันนี้ดูพระพุทธรูป ๓ รุ่นของเขมร เดี่ยวจะมีลายเส้นให้ดูจะสังเกตได้ง่าย

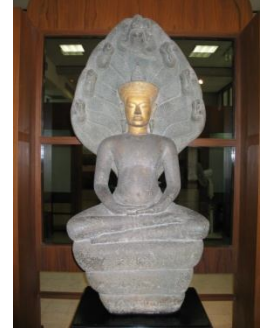
อันนี้คือ บาปวน จะเลือกเฉพาะนาคปรก ๓ องค์มาให้ดู บาปวนมีข้อสังเกตอย่างแรกคือ มีคางเป็นร่อง แล้วขอให้สังเกตตัวข้างบนที่เป็นขมวดพระเศวตยังไม่มีเครื่องทรง ทำขมวดพระเศวตแล้วแต่ติดหนังศีรษะ และก็จะมีการอบ นิยมทำกรอบเป็นรูปสามเหลี่ยมที่เป็นจอนตรงนี้อยู่ ส่วนพระพักตร์ศิลปะเขมรจะทำพระพักตร์คล้ายกันหมดคือพระพักตร์สี่เหลี่ยม พระขนง(คิ้ว)ต่อกันเป็นสัน พระเนตรเปิดค่อนข้างดู จมูกแบน พระโอษฐ์เบะ ลักษณะเกือบทุกสมัยจะทำคล้าย ๆ กัน เพราะเขาสลักพระพุทธรูปจนชินว่าต้องการความน่าเกรงขาม หน้าจะฉมึนทึง หน้า



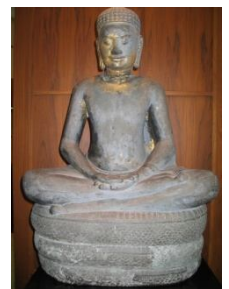
เป็นสี่เหลี่ยมหน้าคนเขมรลงไปดูนะ คนเขมรหน้าจะค่อนข้างดู ฉะนั้นวิธีสังเกตรูปแบบศิลปะเราจะต้องดูจากพวกเครื่องทรงต่างกันยังไง หรืออาจจะเป็นลักษณะพิเศษอย่างบาปวน นิยมทรงผมจะทำเป็นพุ่มขมวดพระเศวต และข้างบนทำเป็นกรวยที่กรวยก็ทำขมวดพระเศวตด้วย แต่ถ้าเป็นเทวรูปก็จะทำเป็นทรงกระบอกขึ้นไปและนิยมคาดด้วยมลัยคาดอยู่ พระพุทธรูปจะไม่มี ข้อสังเกตอีกอย่างคือการนุ่งผ้า ศิลปะบาปวนสังเกตได้ง่ายนิดเดียวคือนิยมนุ่งผ้าโค้งต่ำใต้พระนาภี(สะดือ) ตรงนี้ ต่ำอย่างมากเลย เส้นขอบสบง (ขอบผ้า) แล้วข้างหลังจะขึ้นมาถึง

กลางหลัง จะพบเหมือนกันทั้งพระพุทธรูปและที่พวกเทวรูปคล้ายกับนุ่งผ้า ส่วนข้อสังเกตอื่น ๆ ปลีกย่อย อย่างเช่นถ้าเป็นนาคปรกบาปวนขนคนาคจะไม่สอมากเกือบเป็นเส้นตรง ส่วนตัวเศียรนาค หัวนาคยังไม่มีรัศมี เป็นนาคหัวโล้น จะต่างกับนครวัดที่นาคจะมีรัศมี เป็นนาคที่มีพวงพานก็คือนาคมีเครื่องทรงของบาปวนจะต่างกับ นครวัด อันนี้จะเป็นบาปวน ถ้ากำหนดให้แคบ ๆ ก็คือกลางพุทธศตวรรษที่ ๑๖ – ๑๗ สมัยบาปวนก็คือสมัยเขา พระวิหาร

นครวัด อันนี้คือพระพุทธรูปนาคปรกสมัยนครวัดช่วงพุทธศตวรรษที่ ๑๗ ดู แล้วต่างใหม่ อย่างแรกพระพุทธรูปนาคปรก ขนคนาคสอสามเหลี่ยม ทั้งหมดส่วน ใหญ่จะทำ ๓ ชั้น และของนครวัดจะสอเป็นสามเหลี่ยม นาคจะเริ่มมีพระรัศมีหรือมี พวงพานที่ติดกัน พระพุทธรูปสมัยนครวัดนิยมทำเป็นพระพุทธรูปทรงเครื่อง มีเทริดก็ คือกระบังหน้า และมีมงกุฎทรงกรวยอยู่ข้างบนจะมากู้กันมีเทริดและมีมงกุฎทรงกรวย และมีกุธทลก็คือตุ้มหู บางครั้งจะพบว่ามีการสอดอยู่ด้วย กรองสอด พาหุรัดก็แล้วแต่ เป็นสิ่งประดับเพิ่มเติมขึ้น แต่หลัก ๆ ก็คือมีเทริด มีมงกุฎทรงกรวยและมีตุ้มหู ขอให้ดูหน้าตา พระพุทธรูปนคร วัดสังเกตได้ง่าย หน้าดู กว้างต่อ พระเนตรเปิดและมองตรง หน้ากลมึงทึงอย่างที่เขายกหน้าเครื่องขริมติดมาจาก การสลักเทวรูป เพราะการสร้างเทวรูปต้องการให้เกิดการนำแรงขามก็เลยสลักให้ดูแล้วน่ากลัว นี่คือสมัยนครวัด และสังเกตจะเป็นแผ่นใหญ่และยาวลงมาจรดพระนาภี ปลายตัดตรง ที่บอกว่าให้อธิษผลมายังพระพุทธรูปอยู่ ทอง อยู่ชยามาจากสายเขมร ขอให้ดูการสลักนะ สลักผิดปกติพระพุทธรูปจะต้องมีสังฆาฏิ มีจีวรห่มคลุม ด้านซ้าย ตรงนี้จะต้องไม่ทะลุโปร่ง อันนี้เขาทะลุโปร่งไปเขาก็เลยสันนิษฐานว่าช่างคงถนัดในการสลักเทวรูป เพราะเทวรูปเขาสลักลอยตัวพอมาสลักพระพุทธรูปก็เลยติดมา ทั้งหมดเลยที่ทำไม่ว่าจะเป็นพระพุทธรูป ทั้งไม้ ปูนปั้น ดินเผา หิน จะต้องลงรักและก็ปิดทองเสมอ พอลงรักปิดทองก็จะเหมือนกันทั้งหมด มันมีลักษณะพิเศษ ของพระพุทธรูปสมัยนครวัดที่พบในบ้านเรา จะมีข้อสังเกตที่ว่าลักษณะของมงกุฎหรือเทริดจะต่างกันอยู่นิดหนึ่ง ที่เขามาใช้แบ่งว่านครวัดในบ้านเราจะมีแนวของตัวมาแบ่งตรงนี้ระหว่างขอบมงกุฎ ขอบผมคือเวลาเขาสวม มงกุฎเขาจะขอบรัดผมและอันนี้เป็นขอบมงกุฎที่สวมเข้ามาและก็เชือกผูกข้างหลัง นี่ของสมัยนครวัดที่พบใน บ้านเราจะมีแนวคล้าย ๆ กลีบบัวตรงนี้อยู่ ๑ แถว ซึ่งในเขมรไม่มี ท่านอาจารย์หม่อมเจ้าสุภัทรดิศ ดิศกุลท่าน ได้ใช้เป็นตัวกำหนดว่านี่เป็นศิลปะท้องถิ่นของนครวัดที่พบในบ้านเรา อันนี้คือขอบผม อันนี้คือขอบของมงกุฎ นี้แนวเส้นคล้าย ๆ กลีบบัวตรงนี้ที่แทรกเพิ่มเข้ามา จริง ๆ แล้วคือตัวแนวผมข้างในนั่นเองเวลานั้นสวมมีเส้นรัด และก็มีมงกุฎ พอสวมแล้วก็จะเห็นเป็นไรผมอยู่ข้างใน ๑ แถว อันนี้คือข้อแตกต่าง อันนี้พบที่ลพบุรี หน้าเป็น นครวัดเลย กว้างต่อ พระเนตรเปิด หน้าเป็นนครวัดสี่เหลี่ยม



สมัยสุดท้ายของศิลปะเขมร ๖๖๖๖ สมัยที่ดูในการศึกษา ศิลปะดูได้ง่ายที่สุด สมัยบายุนดูจากพระพักตร์ ศิลปะเขมรทุกสมัย จะพระเนตรเปิด หน้าสี่เหลี่ยมกลมึงทึง มีสมัยเดียวที่พระเนตรปิด เหลือบลงต่ำ แสดงอาการยิ้ม คือสมัยบายุนเพราะเป็นพุทธศาสนา มหายานในสมัยพระเจ้าชัยวรมันที่ ๗ ช่วงพุทธศตวรรษที่ ๑๘



เนื่องจากเป็นพุทธมหายาน การแสดงพระเนตรเหลือบลงต่ำแสดงถึงอาการสงบก็คือการทำสมาธินั่นเอง ลักษณะการขี้นขอบพระโอยฐ์หุณาและขี้นเบะกว้าง เขาเรียก "ขี้นแบบบายน" เป็นลักษณะที่เขาเรียกกันเฉพาะเลย

พระรูปของพระเจ้าชัยวรมันที่ ๗ องค์นี้ะที่พบที่ปราสาทหินพิมาย พระเนตรปิด เหลือบลงต่ำ พระโอยฐ์ขี้น พระพุทธรูปสมัยบายนขนาดปรกเหมือนกัน ปางสมาธิ ดูจากพระพักตร์อย่างเดียวยกได้ ไม่ทรงเครื่องแล้วนะ เอาเครื่องทรงออกก็จะ เป็นพระพุทธรูปธรรมดา ไม่เป็นพระพุทธรูปทรงเครื่อง จะมีอยู่กลุ่มหนึ่งที่พบค่อนข้างมากในบ้านเราศิลปะเขมรที่พบในประเทศไทย ช่วงลักษณะนี้จะแยกไม่ออก ระหว่างนครวัดกับบายน กลุ่มพระพุทธรูปสำริดขนาดเล็กจะนิยมทรงเครื่อง มีเทริด มีมังกฎทรงกรวย มีกรองศอ ที่สำคัญมีการนุ่งผ้าที่มีริ้วประคด มีเข็มขัดเพชรพลอย เข็มขัดที่ห้อยตุ้งติ้งและจะมีจีบหน้านาง พวกนี้จะให้อิทธิพลไปยังพระพุทธรูปอยุธยา บอกว่าอยุธยานิยมพระทรงเครื่องหรือนิยมปางห้ามสมุทร ยกพระหัตถ์ทั้งสองข้างมาจากไหน มาจากตั้งแต่ทวารวดีที่แสดงวัตรระ ๒



พระหัตถ์และก็จะไปนิยมอยู่ในเขมร เขมรไม่ทำวัตรระ เขมรยกขึ้นมาทั้ง ๒ ข้างตรง ๆ ที่เราเรียกว่า "ปางห้ามสมุทร" และก็จะให้อิทธิพลต่อมายังอยุธยา ส่วนเครื่องทรงอย่างทีบอกว่าเป็นลักษณะนี้พบตั้งแต่นครวัดและสมัยบายน ในสมัยบายนที่เป็นสำริดขนาดเล็กจะนิยมทำตามนครวัด เราจะพบเกือบทุกแห่งที่เป็นศาสนสถานที่เป็นสมัยบายน อย่างเช่นที่วัดพระพายหลวงที่สุโขทัย ที่ลพบุรีหรือแถบเมืองสิงห์เพชรบุรีพวกนี้พบประติมากรรมคู่กัน ในสมัยบายน และจากบายนนี่เองจะให้อิทธิพลกลุ่มหนึ่งที่เป็นอุทธรุ่นที่ ๑ ด้วย อันนี้ยังเป็นบายนอยู่พบที่ลพบุรี มีเทริด มีมังกฎ มี



กรองศอและการนุ่งผ้าจะเป็นลักษณะเฉพาะของเขาเลย มีเข็มขัดก็อริ้วประคด มีเข็มขัดที่ห้อยเครื่องประดับห้อยเพชรพลอยหรือห้อยตุ้งติ้งและมีผ้าจีบหน้านางที่มีลวดลาย นี้ก็จะเป็นสมัยบายนที่พบในบ้านเรา



ตัวอย่างของพระโพธิสัตว์อวโลกิเตศวรเป็นสมัยบายน คือพบตามศาสนสถานในบ้านเราหรือถ้าเป็นพระพุทธรูปจะมีอยู่ ๒ ลักษณะ ทีจะบอกว่านิยมบุชารูปเคารพ ๓ องค์ อย่างของอินคุก็คือ "ตรีมูรติ" มีพระอิศวร พระนารายณ์ พระพรหม อย่างของพุทธเรามีอยู่ ๒ กลุ่ม ก็กลุ่มหนึ่งเป็นพระพุทธรเจ้า ๓ องค์เรียกว่า "ตรีภุช" ก็คือกายที่มีสามภุชกาย มีนิรมานกาย ธรรมกายคือกายที่ก่อนตรัสรู้ ตรัสรู้แล้วและกายที่หลุดพ้น ส่วนอีกกลุ่มหนึ่งเราเรียกว่า "รัตนตรัยมหายาน" ก็คือการบุชารูปเคารพ ๓ องค์ที่มีพระพุทธรูปขนาดปรกอยู่ตรงกลาง ด้านขวาพระพุทธรเจ้าก็เป็นพระโพธิสัตว์อวโลกิเตศวร และด้านซ้ายจะเป็นนางปรัชญาปารมิตา อย่างเช่นเราพบปรางค์คือปราสาท ๓ หลัง ปรางค์ ๓ ยอดอย่างนี้เราสันนิษฐานว่าน่าจะตั้งรูปเคารพ ๓ องค์แบบนี้ในลัทธิรัตนตรัยมหายาน



มีการพบพระพิมพ์ในกรุพระปรางค์วัดราชบูรณะด้วยนะ มีลักษณะนี้ด้านหลังเป็นปราสาท ๓ หลัง เป็นข้อสันนิษฐานอย่างปรางค์ ๓ ยอดอย่างนี้ก็น่าจะสร้างขึ้นในลัทธิรัตนตรัยมหายาน เป็นพุทธมหายาน เราพบในเขมรเขาทำเป็นรูปเคารพลักษณะนี้มาก มีพระพุทธรูปอยู่ตรงกลาง ด้านขวาของพระพุทธรูปเจ้าก็เป็นพระโพธิสัตว์อวโลกิเตศวร และด้านซ้ายจะเป็นนางปรัชญาปารมิตา



มีอยู่ช่วงหนึ่งที่เป็นศิลปะหลังเขมรและก่อนอยุธยา ส่วนใหญ่พบที่เมืองลพบุรีและที่เมืองสรรคบุรี กลุ่มนี้เองในการศึกษาจะเรียกว่าเป็น **"ศิลปะสมัยลพบุรี"** ซึ่งจะมีอายุ ๑๐๐ ปีก่อนการสถาปนากรุงศรีอยุธยา ปัจจุบันเราสามารถแยกได้ แต่ก่อนเราจะจัดรวมเป็นศิลปะลพบุรีก็คือร่วมกับศิลปะขอม เขมรที่พบในประเทศไทย



ปัจจุบันเราสามารถแยกได้ว่าพอมคบายนไปแล้ว เขมรหมดอำนาจทางการเมือง ทางศิลปะก็หมดไปแต่มีกลุ่มงานช่างที่ลพบุรีทำงานศิลปะสืบต่อมา เพราะฉะนั้นช่วงนี้เองที่ลพบุรีน่าจะเป็นศูนย์กลางที่สำคัญถึงขั้นการเป็นอาณาจักรด้วยซ้ำ เพราะมีการติดต่อกับทางจีน ก็จะมีพระพุทธรูปกลุ่มนี้ที่น่าจะจัดเป็นสมัยลพบุรีก็คือช่วงครึ่งหลังพุทธศตวรรษที่ ๑๘ จนมาถึงก่อนการสถาปนากรุงศรีอยุธยา ในปี พ.ศ.



๑๘๕๓ ลักษณะทำสืบต่อมาจากเขมรหน้าสี่เหลี่ยม มีสังฆาฏีเป็นแผ่นใหญ่ ใบหน้าไม่ใช่เขมรแล้วเป็นท้องถิ่นแล้ว พระเนตรเปิดก็จริงแต่ไม่เป็นแบบเขมร เดี่ยวจะมีกลุ่มหนึ่งที่พบอยู่ด้านหลังม่านนี้จะเป็นตัวอย่างที่ดีของพระพุทธรูปสมัยลพบุรี คือว่ากลุ่มนี้ที่เราจัดเป็น **"อุทธรุ่นที่ ๑"** เพราะปกติเมื่อที่เรารู้ศิลปะเขมรจะต้องมีเทริด มีกระบังหน้า รุ่นนี้เขาเอาเทริดออกมีขมวดพระเกศาแทน และก็ตรงนี้แต่เดิมเคยเป็นมงกุฎทรงกรวยเขาก็ทำเป็นกรวยเฉย ๆ แต่เครื่องทรงอะไรยังคงคล้ายอยู่ เช่นมีรัดประคด มีผ้าจีบหน้านางที่



ทำเป็นลายดอกไม้ หน้าตาเป็นที่พบทางสรรคบุรี สุพรรณบุรี และสืบต่อมาจากสายหนึ่งก็เป็นจากศรีอยุธยาลงมา เราจะแยกได้ว่ากลุ่มนี้เอง ถ้าเรียกก็คือเป็นแบบ **"อุทธรุ่นที่ ๑"** แต่จัดเป็นศิลปะลพบุรีก็คือช่วงครึ่งหลัง

พุทธศตวรรษที่ ๑๘ แล้ว เป็นแบบอุทธรุ่นที่ ๑ บางครั้งก็จะเป็นชั้นแบบบายนอยู่ แต่ไม่มีมงกุฎแต่หน้าตาไม่ใช่บายนแล้ว สังฆาฏิอะไรก็ยังไม่เหมือน



และมากลุ่มนี้เป็นสายที่พัฒนามาจากแบบบายน พระเนตรเปิด เหลือบลงต่ำ ทำตามแบบอย่างของศิลปะบายนแต่ไม่ใช่บายน เพราะบายนไม่ทำหน้ายาวขนาดนี้ กลุ่มนี้สวยมากที่อยู่หลังม่านเดี๋ยวไปดูกันได้ ชุดนี้พบมากที่เมืองลพบุรีและกลุ่มนี้ส่วนใหญ่จะสลักหินทรายขนาดใหญ่ด้วย วิธีสังเกตก็คือพระพักตร์(หน้า)จะยาวลงมา ก็ น่าจะเป็นอิทธิพลที่น่าจะมาจากท้องถิ่นของคนภาคกลาง



ก็น่าจะเป็นอิทธิพลที่มาจากทางเหนือ หน้ายาว ตัวองค์พระก็ยัดขึ้น จะสอบขึ้นเป็นรูปไบโพธิ์ พวกนี้ก็จะอยู่ในช่วงหลังบายนแล้ว คือช่วงครึ่งหลังพุทธศตวรรษที่ ๑๘ และก่อนอยุธยา คือลายเส้นเห็นใหม่ ตัวชั้นข้างบนนี้เป็นตัวสำคัญที่บอก มันจะมีของบายนอยู่ช่วงหนึ่งที่บางครั้งเอาตัวมงกุฎออก ยังมีชั้นเป็นชั้นกลีบบัวอยู่ข้างบนคือตัวนี้ ชั้นนี้จะพบมากที่เมืองลพบุรี





ทางลพบุรี เพราะฉะนั้นพระพุทธรูปในรุ่นแรกก็จะเหมือนทวารวดีเลยแต่เป็นแค่ช่วงสั้น ๆ เท่านั้นเอง

ทริภุญไชยเป็นศิลปะทางภาคเหนือ ช่วงระยะเวลาสั้น ๆ คือ ช่วงพุทธศตวรรษที่ ๑๓ - ๑๘ จริง ๆ ที่พบหลักฐานมากที่สุดก็คือในช่วง ๑๓ - ๑๘ แต่จริง ๆ มันเป็นตัวอย่างที่สำคัญของช่วงหัวเลี้ยวหัวต่อของศิลปะทางภาคเหนือ คือส่วนหนึ่งไปรับมาจากศิลปะทวารวดี แล้วอีกส่วนหนึ่งไปรับมาจากศิลปะ



พุททามของพม่า เพราะฉะนั้นจะมีตัวอย่างของศิลปะที่ปน ๆ กันอยู่ แรก ๆ ก็จะเป็นทวารวดี มันจะสอดคล้องกับตำนานพระนางจามเทวีที่ชาวทริภุญไชยมาขอให้ไปปกครอง เขาก็เลยเชื่อว่าตัวอย่างของงานศิลปกรรมต่าง ๆ ขึ้นไปจากทวารวดีในภาคกลางก็คือจากลพบุรี รวมทั้งเรื่องของศาสนาด้วย ขึ้นไปจาก

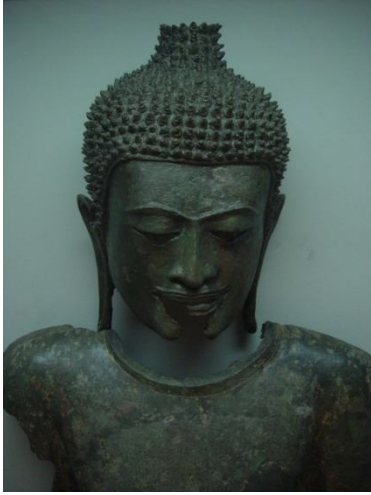
ทางลพบุรี เพราะฉะนั้นพระพุทธรูปในรุ่นแรกก็จะเหมือนทวารวดีเลยแต่เป็นแค่ช่วงสั้น ๆ เท่านั้นเอง อย่างเช่นตัวอย่างเศียรนี้ะเหมือนทวารวดี คิ้วต่อพระเนตรโปน จมูกแบน เหมือนกันทั้งหมด ส่วนต่อมาก็จะมีอิทธิพลศิลปะเขมรเล็กน้อย อย่างเช่นกลุ่มพระพักตร์สี่เหลี่ยม คิ้วต่อกันเป็นสัน แต่บทบาทของศิลปะเขมรมีอยู่น้อยมาก แล้วหลังจากนั้นทริภุญไชยก็จะพัฒนาเป็นของตัวเอง สาเหตุ



สำคัญรูปแบบจะเปลี่ยนไปเลยก็คืออิทธิพลที่มาจากศิลปะปาละ พุททามจากทางพม่า หรือเมืองมอญตอนใต้ของพม่าเข้ามา ดูจากตัวอย่างตัวนี้ มีการทำพระพุทธรูปขัดสมาธิเพชรแล้ว เป็นอิทธิพลที่มาจากทางเหนือคือทางปาละและพุกาม รูปแบบเฉพาะก็คือกลุ่มนี้ อย่างหน้าตา การนุ่งผ้า การนุ่งกระโปรงพวกนี้ที่มีขอบแบบนี้ แล้วก็จะมีจีบเป็นสามเหลี่ยมลงมาด้านหน้า อันนี้เป็นการนุ่งผ้าแบบพุกาม ไม่ใช่ทางเขมร ถ้าเป็นเขมรจะเป็นแถบใหญ่ ๆ มีขอบรัดประคดก็คือเข็มขัด แต่อันนี้จะขอบสันและข้างหน้าเป็นสามเหลี่ยมเฉย ๆ อันนี้เป็นอิทธิพลที่มาจากทางพุกาม ที่นี้



ศิลปะเฉพาะของทริภุญไชยดูแล้วบอกได้เลย ก็คือตัวอย่างกลุ่มนี้ะถือเป็นทริภุญไชยแท้ ๆ ที่มีลักษณะเฉพาะ และเกิดในช่วงพุทธศตวรรษที่ ๑๓ - ๑๘ ดูจากหน้าตาก่อน คิ้วเป็นสันยกขึ้นมา และเหมือนมีไรพระศกก็คือขอบพระพักตร์ตรงนี้เป็นเส้น พระเนตรดูตาดนะ ตาพองอย่างมากและพระโอษฐ์จะมีร่องเหนือพระโอษฐ์คล้าย ๆ กับพระมัสสุ (หนวด) แต่จริง ๆ แล้วไม่ใช่พระมัสสุ จะเป็นร่องที่เขาทำไว้สำหรับการพกรักและปิดทองมากกว่า ให้ตัวรักเกาะ และที่สำคัญอีกจุดหนึ่งที่บอกได้เลยว่าเป็นทริภุญไชยแท้ ๆ ที่ศิลปะอื่นไม่มี ไม่



เหมือนก็คือ การทำขมวดพระเกศาเป็นเกลียวขึ้นมาอย่างสูงเลย เพราะว่า เป็นเทคนิคของเขา หริภุญไชยส่วนใหญ่จะทำจากดินเผากับปูนปั้นเป็นหลัก ที่ทำจากดินเผาคือเขาจะปั้นพระเศียรโล้นแล้วนำขมวดพระเกศาไปเผาเป็นชิ้น ๆ และเอามาต่อ ขมวดพระเกศาจะเป็นเกลียวทรงสูงอย่างมาก นี่คือนิยามลักษณะเฉพาะของพระพุทธรูปหริภุญไชย องค์ประกอบอื่น ๆ อย่างเช่น หน้าจะยาว ขมับสอบ อันนี้เป็นลักษณะเฉพาะพบมากในช่วงพุทธศตวรรษที่ ๑๗ - ๑๘ หลังจากนั้นหริภุญไชยก็หมดไปเพราะเกิดอาณาจักรใหม่ก็คืออาณาจักรล้านนาขึ้นมา รุ่นท้าย ๆ ของหริภุญไชยมีลักษณะผสมของศิลปะแบบอู่ทองรุ่นที่ ๑ ที่ขึ้นไปเหมือนกันอย่างพระพักตร์เหลี่ยม ขมวดพระเกศาเล็ก องค์นี้เป็นชิ้นพิเศษซึ่งเป็นรุ่นหลังมากของศิลปะหริภุญไชยและก็ทำจากสำริดด้วย เป็นศิลปะทางภาคกลางที่ขึ้นไปในรุ่นหลัง ถ้าจัดก็คือร่วมสมัยกับอู่ทองรุ่นที่ ๑ คือช่วงปลาย ๑๘ ต้น ๑๙ ในช่วงนั้น ตัวอย่างมีเท่านั้นสำหรับหริภุญไชย ที่อยากให้เห็นก็คือกลุ่มนี้จะพบเป็นจำนวนมากและเป็นหริภุญไชยแท้ ๆ



ศิลปะตั้งแต่พุทธศตวรรษที่ ๑๘ เป็นต้นมา คือ **ศิลปะสุโขทัย** เรารู้จักเจดีย์ รู้จักเจดีย์ทรงระฆัง เจดีย์ทรงยอดดอกบัวตูมหรือทรงพุ่มข้าวบิณฑ์ไปแล้ว ซึ่งเป็นลักษณะเฉพาะซึ่งการศึกษาศิลปะตั้งแต่พุทธศตวรรษที่ ๑๘ ลงมาจะง่ายเพราะใกล้ตัวเรา เป็นพุทธเถรวาททั้งหมดตั้งแต่สุโขทัย ล้านนา ออยุธยาจนถึงรัตนโกสินทร์ การทำพระพุทธรูปก็มีต้นแบบเหมือนกัน ก็คือต้นแบบจากลังกาที่เป็นศูนย์กลางของเถรวาทแท้ ๆ ลังกาที่มาทางสุโขทัยพอสุโขทัยเขาทำรูปแบบเฉพาะขึ้นมากลายเป็นต้นแบบสำคัญให้อิทธิพลไปยังล้านนา ให้อิทธิพลไปยังล้านนาจนมาถึงรัตนโกสินทร์ เพราะฉะนั้นจะไม่ยากในการศึกษาและที่สำคัญก็คือมันมีบางรุ่นเท่านั้นเองที่มันมีปัญหาในการศึกษาที่จะแยกไม่ออกเพราะต้นแบบคือสุโขทัยให้อิทธิพลไปยังล้านนา ที่เราเรียกว่า "เชียงแสนสิงห์ ๒" ก็จะเป็นอิทธิพลสุโขทัย อู่ทองรุ่นที่ ๑ ก็เป็นอิทธิพลสุโขทัย มันจะแยกยากชนิดหนึ่งเพราะว่ามันมีต้นแบบคล้าย ๆ กัน ดูตัวอย่างพระพุทธรูปสุโขทัยจะแบ่งเป็น ๔ หมวด ได้แก่





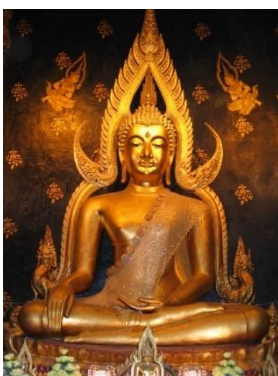
หมวดใหญ่ คือแบบนี้เป็นกลุ่มที่พบเป็นจำนวนมากทั่ว ๆ ไปและเป็นศิลปะเฉพาะของสุโขทัย ถ้าเราพูดถึงพระพุทธรูปสุโขทัยเราจะนึกถึงกลุ่มนี้เป็นกลุ่มแรกก็คือพระพุทธรูปหมวดใหญ่ มีลักษณะสำคัญก็คือพระพักตร์รูปไข่ ส่วนใหญ่พระพุทธรูปสุโขทัยเกือบทั้งหมดทำเป็นพระพุทธรูปขัดสมาธิราบ แสดงปางมารวิชัย ประทับนั่งบนฐานหน้ากระดานเกลี้ยงหรือฐานเชิงขรรค์คา ไม่ทำเป็นฐานบัวคว่ำบัวหงายอะไรทั้งสิ้น และที่สำคัญก็คือลักษณะเฉพาะพระพักตร์รูปไข่ ขมวดพระเศวตเล็ก รัศมีเป็นเปลว และมีพระอังสา(บ่า)ใหญ่ บันพระองค์(เอว)เล็ก สังฆาฏิ

เป็นเส้นเล็ก ๆ ขาวลงมาจรดพระนาภี ปลายแยกออกเป็น ๒ ชายและก็มีวนเข้าหากันคล้ายเขี้ยวตะขาบ มักเรียกว่า "ปลายสังฆาฏิเป็นเขี้ยวตะขาบ" นั่งขัดสมาธิราบ ทั้งหมดเป็นอิทธิพลที่มาจากลังกา โดยเฉพาะลังกาสสมัยโบราณราวๆ ซึ่งเป็นต้นแบบที่สำคัญให้กับสุโขทัยและก็เข้ามาครั้งสำคัญ บางครั้งบอกว่ามาตั้งแต่สมัยพ่อขุนรามคำแหง แต่จากหลักฐานศิลาจารึกการติดต่อรับศาสนาพุทธที่สุโขทัยรุ่งเรืองจริง ๆ คือ "สมัยของพญาลิไทย" ประมาณกลางพุทธศตวรรษที่ ๑๙ - ต้นพุทธศตวรรษที่ ๒๐ เป็นตัวกำหนดอายุว่าพระพุทธรูปหมวดใหญ่น่าจะเริ่มต้นขึ้นประมาณกลางพุทธศตวรรษที่ ๑๙ และก็นิยมเรื่อยมาจนหมดยุคสุโขทัย

อีกหมวดหนึ่งเขาเรียกว่า หมวดกำแพงเพชร คือหมวดนี้ การอธิบายเกี่ยวกับหมวดกำแพงเพชรอธิบายได้เหมือนกับหมวดใหญ่ทุกอย่างเพราะลักษณะแทบจะไม่ต่างกันเลย ทุกอย่างเหมือนกัน พระพักตร์รูปไข่ พระขนง(คิ้ว)โก่ง พระโอษฐ์ เหมือนกัน พระเนตรหรือลงคำ ขมวดพระเศวตเล็ก รัศมีเป็นเปลว แต่มันมีข้อสังเกตที่แตกต่างนิดหนึ่งที่ต่างจากหมวดใหญ่ก็คือ ๑.พระนลาฏ(หน้าผาก)กว้าง พระหนุ(คาง)เสียม คือหน้ายาว หน้าผากกว้าง คางเสียมนั่นเอง ๒.ขมวดพระเศวตเล็กมากกว่า ลอง

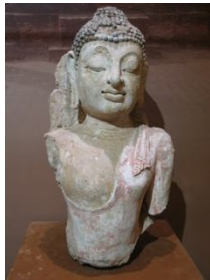


ดูนะเปรียบเทียบ ขมวดพระเศวตของสุโขทัยที่บอกว่าเล็กยังคงกลาง ๆ ส่วนหมวดกำแพงเพชรจะเล็กมาก เกือบจะเป็นหนามขนุน แต่ถ้าเป็นหนามขนุนเมื่อไรก็เป็นแบบอู๋ทองแล้ว อู๋ทองยิ่งเล็กกว่านี้อีก ๓. พระรัศมีที่บอกว่าเป็นเปลว ของหมวดกำแพงเพชรจะสูงมากกว่าของหมวดใหญ่ที่จะทำพอดิ ๆ ของหมวดกำแพงเพชรจะเป็นเปลวทรงสูงมาก นี่คือข้อแตกต่างของหมวดกำแพงเพชรกับหมวดใหญ่ ที่เขาจัดเป็นหมวดกำแพงเพชรเพราะกลุ่มนี้พบมากที่เมืองกำแพงเพชร อาณาจักรสุโขทัยจะมีเมืองที่สำคัญ ๆ อยู่ก็คือเมืองสุโขทัย เมืองศรีสัชชนาลัย เมืองกำแพงเพชรและเมืองพิษณุโลกที่เป็นหลัก ๆ เพราะฉะนั้นเขาจะแยกกันปกครองบางครั้งก็จะมิงานศิลปะที่เป็นของตัวเองเกิดขึ้นเขาเลยเรียกว่า หมวดกำแพงเพชร หมวดสุโขทัยและหมวดพิษณุโลก(หมวดพระพุทธรูปชินราช)



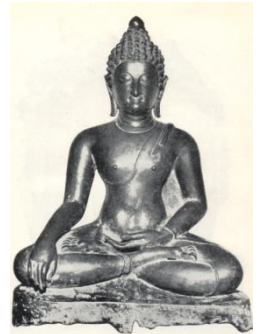
อีกหมวดหนึ่งเป็นหมวดที่ ๓ คือ หมวดพระพุทธรูปชินราช เนื่องจากที่บอกแล้วคือเมืองพิษณุโลกเป็นเมืองที่สำคัญเมืองหนึ่งของสุโขทัย บางครั้งก็เป็นศูนย์กลางด้วยซ้ำอย่างเช่น พระยาภิไทยบางครั้งก็ไปปกครองพิษณุโลกเป็นศูนย์กลาง จนมาในรุ่นหลังเช่น พระมหาธรรมราชา พระบรมไตรโลกนาถก็ไปใช้เป็นศูนย์กลาง มีกลุ่มพระพุทธรูปที่สำคัญก็คือ กลุ่มพระพุทธรูปชินราช ที่สร้างพร้อม ๆ กันที่พระชินสีห์ พระศรีศาสดา ลักษณะโดยรวมก็เหมือนกับหมวดใหญ่ จะมีข้อแตกต่างอยู่ ๒ จุด ก็คืออย่าง หมวดพระพุทธรูปชินราชจะมีพระพักตร์กลมมากกว่า พระปรางค์(แก้ม)ป่องเลย อีกจุด

หนึ่งที่เป็นลักษณะเด่นของหมวดพระพุทธรูปชินราชคือ ปลายนิ้วพระหัตถ์ทั้ง ๔ ยาวเสมอกัน หมวดอื่นจะไม่มี หมวดอื่นจะยาวไม่เท่ากัน มีหมวดพระพุทธรูปชินราชเท่านั้นที่ปลายนิ้วพระหัตถ์ทั้ง ๔ ยาวเท่ากันอันนี้คือข้อแตกต่าง



หมวด ๑ ของพระพุทธรูปสุโขทัยที่ต่างจาก ๓ หมวดก็คือ หมวดวัดตระกวน เนื่องจากมีลักษณะที่แตกต่างจากหมวดอื่นในกลุ่มนี้ก็คือจะมี พระพักตร์กลม พระวรกาย อวบอ้วน สังฆาฏิสั้น กลุ่มอื่นมาจากอิทธิพลลังกาแต่กลุ่มนี้มาจากอิทธิพลทางเหนือหรืออิทธิพลปาละ พุกาม เพราะพระพักตร์กลม พระวรกายอวบอ้วน สังฆาฏิสั้น ก็คือกลุ่มเดียวกับพระเชียงแสนสิงห์ ๑ จะเป็นแบบเดียวกัน กลุ่มนี้คงไปรับรูปแบบมาจากไม่ได้รับ

โดยตรงมาจากพุกามก็รับมาจากทางเหนือจากทางด้านเหนือ เพราะฉะนั้นการกำหนดอายุจะอยู่ในช่วงต้น ๆ เป็นสุโขทัยระยะแรกช่วงครึ่งแรกพุทธศตวรรษที่ ๑๕ และหลังจากนั้นพอลังกาเข้ามาทำเป็นหมวดใหญ่ เพราะฉะนั้นหมวดนี้จะพบว่าถ้าเป็นพระพักตร์กลม หมวดพระเกศาใหญ่ ฉะนั้นรัศมีต้องเป็นดอกบัวตูม พระวรกายอวบอ้วน สังฆาฏิต้องสั้น และที่สำคัญก็คือขัดสมาธิเพชรเป็นสายที่มาจากปาละ พุกาม และกึ่งมาเชียงแสนสิงห์ ๑ ล้านนา กลุ่มนี้เองที่เป็นหมวดวัดตระกวนเพราะว่ากลุ่มนี้เป็น



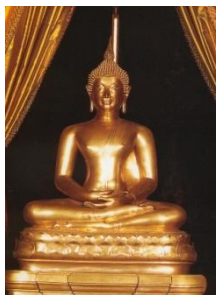
พระพุทธรูปที่พบที่กรุเจดีย์ที่วัดตระกวน เมืองสุโขทัย ถ้าจะเรียกให้ถูกต้องก็คือ “หมวดพระพุทธรูปขัดสมาธิ” นั้นเองเป็นอิทธิพลที่มาจากปาละหรือพุกามในศิลปะสุโขทัย แต่บางครั้งพระพักตร์จะปนกันเป็นการเอาพระพักตร์ของพระหมวดใหญ่มาใส่ก็มี พระโอษฐ์ พระนาสิกเป็นหมวดใหญ่ พอมาสร้างก็จะมีอิทธิพลที่ปนกัน อันนี้เป็นจุดที่แยกขัดสมาธิเพชรของเชียงแสนกับขัดสมาธิเพชรของสุโขทัยดูจากพระพักตร์ พระพักตร์ของที่นี่จะเป็นปาก จมูกเหมือนพระหมวดใหญ่ของสุโขทัย แต่ของเชียงแสนเขาจะเป็นอีกแบบหนึ่งเดียวจะให้ดูเปรียบเทียบกัน

ฉะนั้นสรุปก็คือสุโขทัยจะมี ๔ หมวด มีหมวดใหญ่ หมวดกำแพงเพชร หมวดพระพุทธรูปชินราชและหมวดวัดตระกวน (หมวดขัดสมาธิเพชร) ถ้ากำหนดอายุก็คือหมวดวัดตระกวนจะมารุ่นแรก ๆ ของสุโขทัย พบช่วงเวลาสั้น ๆ และหลังจากนั้นก็จะเป็นหมวดใหญ่ที่พบมากที่สุดอิทธิพลมาจากลังกา ขัดสมาธิราบพบเป็นจำนวนมากและแพร่หลายมากเป็นตัวอย่างที่ให้อิทธิพลมายังล้านนา มาอุทธรุ่นที่ ๓ อิทธิพลต่ออยุธยาและรัตนโกสินทร์ ปัจจุบันก็ยังทำกันอยู่เลยที่วัดสุทัศน์ฯ ก็ยังทำหมวดใหญ่อยู่แสดงว่าเป็นรูปแบบที่นิยมมาก และหมวดพระพุทธรูปชินราช

พระพุทธรูปสำคัญในศิลปะสุโขทัย สุโขทัยนี้สร้างพระพุทธรูปไว้เป็นจำนวนมาก ฝีมือช่างชั้นสูงมาก การหล่อสำริดเนื้อบางมากและสามารถทำพระพุทธรูปขนาดใหญ่ได้ แสดงว่าช่างเจริญสูงสุดจริง ๆ ทั้งเรื่องฝีมือช่างและเรื่องเทคนิคการหล่อ อย่างเช่น “พระศรีศากยมุนี” ซึ่งปัจจุบันถือว่าเป็นพระพุทธรูปสำริดที่สมบูรณ์ที่สุดและองค์ใหญ่ที่สุดที่เหลือหลักฐานอยู่ พระศรีศากยมุนีเดิมอยู่ที่วัดมหาธาตุ สุโขทัย รัชกาลที่ ๑ ไปอัญเชิญมาแล้วก็มาสร้างวัดให้ใหม่ ก็คือปัจจุบันอยู่ที่วิหารวัดสุทัศน์เทพวราราม ที่กรุงเทพฯ คือองค์นี้ เป็นสำริดสูงประมาณ ๖ เมตรกว่า ฉะนั้นถ้าเทียบพระพุทธรูปสำริดขนาดใหญ่ปัจจุบันจะมีอยู่ ๓ องค์



อย่างหลวงพ่อกัศยรสำริดที่อยู่ในพิพิธภัณฑสถานแห่งชาติ เชียงใหม่ เลือกลูกเต้าเทียบขนาดกันแล้วองค์พระจะใหญ่พอ ๆ กัน เพียงแต่ว่า ๒ องค์นั้น พระศรีศากยมุนีเหลือแค่เศียรไม่ได้เหลือเต็มทั้งองค์ ขอให้ดูลักษณะว่าพระศรีศากยมุนีอยู่ที่หมวดไหนเดี่ยวใครตอบได้แจกหนังสือ อยู่ที่หมวดไหน? ดูจากพระหัตถ์ในบรรดาสุโขทัยจะมีหมวดพระพุทธรูปชินราชเท่านั้นที่นิ้วพระหัตถ์ทั้งสี่ยาวเสมอกัน พระพักตร์กลมนี้โดนหลอกตอนแรกศึกษาผมก็เข้าใจอย่างนั้น พอศึกษาจากเอกสารปรากฏว่าพระศรีศากยมุนีมาจากวัดมหาธาตุจากตามประวัติมันมีจารึกหลักหนึ่ง คือ “จารึกป่ามะม่วง” ที่จารึกในสมัยพระยาธิปไตย ปี ๑๕๐๔ กล่าวถึงว่าพระยาธิปไตยออกผนวชพอเสีจากผนวชแล้วก็ให้สถานป่าพระพุทธรูปทองขึ้นองค์หนึ่งประดิษฐานไว้ที่หน้ามหาธาตุกลางเมืองสุโขทัย เพราะฉะนั้นก็คือองค์นี้แหละที่นำจะสร้างขึ้นสมัยพระยาธิปไตย เพราะปัจจุบันจะเหลือแค่ฐานชุกชีแล้วก็รัชกาลที่ ๑ ไปอัญเชิญลงมา ที่นี้ตามประวัติพอรัชกาลที่ ๑ อัญเชิญมาสร้างฐานนำพระพุทธรูปตั้งท่านก็สวรรคต รัชกาลที่ ๒ ก็มาสร้างต่อ จะสร้างวิหารต่อ ที่นี้พอสร้างต่อยังไม่ทันเสร็จท่านก็สวรรคตไปอีกพระองค์หนึ่งมาเสร็จในสมัยรัชกาลที่ ๓ มีเอกสารในรัชกาลที่ ๒ กล่าวไว้ละเอียดเลยว่าพอรัชกาลที่ ๒ ท่านเป็นช่างท่านมาดูท่านบอกว่า “พระพักตร์เล็กไป และที่พระหัตถ์ยาวไม่เสมอกัน ให้ต่อพระหัตถ์ให้เสมอกันและให้พอกพระพักตร์ขึ้นใหม่” เพราะว่าพอมาดูตั้งที่นี้แล้วฐานสูง อยู่ที่สุโขทัยฐานเขาประมาณเมตรกว่า ๆ เท่านั้นเอง แต่พระสมัยรัตนโกสินทร์เวลาตั้งเขาต้องตั้งบนฐานสูง พระจะอยู่บนสวรรค์อะไรอย่างนี้ก็เลยทำให้พระพักตร์เล็กไป เพราะฉะนั้นในเอกสารรัชกาลที่ ๒ บอกไว้ชัดเลยว่าให้พอกพระพักตร์ขึ้น แล้วก็ให้ทำนิ้วพระหัตถ์ให้ยาวเสมอกัน พอมาดูแล้วนิ้วเท่ากันเป็นหมวดพระพุทธรูปชินราชแต่จริง ๆ ไม่ใช่จะก่อนพระพุทธรูปชินราชหรือพร้อม ๆ กันแต่อันนี้เป็นหมวดใหญ่ของสุโขทัยสร้าง

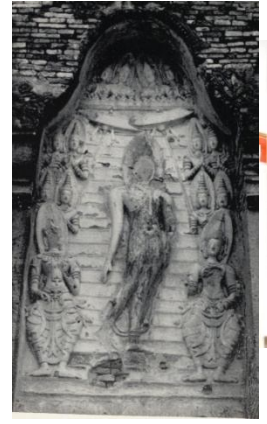


ขึ้นในสมัยพระยาธิปไตย จะมีสังฆาฏิยาว ปลายแยกออกเป็น ๒ ชายคล้ายเขี้ยวตะขาบ

พระสิงห์ ภาพพระพุทธรูปสี่หัตถ์องค์ที่พิพิธภัณฑสถานแห่งชาติ เชียงใหม่ พระนคร ที่ในพระที่นั่งพุทไธสวรรย์อยู่ในหมวดไหน เดี่ยวดูศิลปะล้านนาแล้วจะรู้ ในพระสิงห์ พระพุทธรูปสี่หัตถ์จะมี ๓ องค์ พระพุทธรูปสี่หัตถ์ที่เชียงใหม่ที่วัดพระสิงห์ และพระพุทธรูปสี่หัตถ์ที่หอพระพุทธรูปสี่หัตถ์ นครศรีธรรมราช ๒ องค์นั้นเป็นขัดสมาธิเพชร มีองค์นี้ขัดสมาธิราบและทำปางสมาธิ ตามความเข้าใจเขาว่าเป็นสกุลช่างสุโขทัยเพราะนิยมขัดสมาธิราบและพระพักตร์รูปไข่ หมวด

พระเศียรเล็ก รัศมีเป็นเปลว แต่มีอย่างหนึ่งที่ไม่ใช่สุโขทัย คือ “สังฆาฏิ” จำได้ไหมที่เน้น สังฆาฏิเป็นแผ่นจะมีอยู่ในกลุ่มอิทธิพลอยุธยาที่ขึ้นไปยังล้านนา เพราะฉะนั้นองค์พระพุทธรูปสี่หัตถ์ที่กรุงเทพฯ น่าจะเป็นพระพุทธรูปแบบที่เรียกว่า “เชียงแสนสิงห์ ๒” ก็คือ พระพุทธรูปล้านนาที่ได้รับอิทธิพลสุโขทัยแต่มีอยุธยาไปปนด้วยก็คือสังฆาฏิเป็นแผ่นใหญ่ อันนี้น่าจะเป็นรุ่นหลังพุทธศตวรรษที่ ๒๑ แล้ว

องค์ที่งามที่สุดของพระพุทธรูปสุโขทัย ก็ถือกันเป็นประติมากรรมชิ้นเยี่ยมของโลกเลย อย่างที่ อ.ศิลป์ พีระศรีท่านเขียนบอกไว้เลย คือ เรื่องของความงามตามอุดมคติ สุนทรียศาสตร์ในเรื่องของ **“พระพุทธรูปลีลา”** สุโขทัย เป็นความงามตามอุดมคติที่ว่าไม่มี ไม่แสดงกล้ามเนื้อ อ่อนโค้งทั้งหมดเป็นสุนทรียศาสตร์ แต่ถ้าดูรวม ๆ แล้วคือหมวดใหญ่ พระพักตร์รูปไข่ ขมวดพระเกศาเล็ก รัศมีเป็นเปลว สังฆาฎียว ฉะนั้นพระลีลาที่มาจากพระพุทธรูปเสด็จลงจากสวรรค์ชั้นดาวดึงส์ ซึ่งพบแล้วในศิลปะลังกา เชาวนิยมทำมากเป็นการก้าวเดิน แต่ช่วงสุโขทัยแรก ๆ ทำเป็นประติมากรรมปูนปั้น และหลังจากนั้นก็ถอดออกมาเป็นลอยตัว ฉะนั้นงานที่เป็นพระพุทธรูปลีลาลอยตัว ถือเป็นลักษณะเฉพาะของสุโขทัยที่ช่างสุโขทัยคิดขึ้นเอง ช่วงที่อื่นไม่มีแต่มีที่มาจากสวรรค์ชั้นดาวดึงส์ เป็นตอนที่พระพุทธเจ้าเสด็จก้าวลงมาจากสวรรค์ชั้นดาวดึงส์มาจากตอนนี้ นี่มีฉากเป็นงานปูนปั้นประดับมณฑปวัดตระพังทองกลาง มีพระอินทร์พระพรหมมาส่งเสด็จ ข้างบนก็เป็นฉากพระพุทธเจ้าเขย่งพระบาท ทำเดินท่าทอดแขนลงมา เป็นความงามที่เป็นลักษณะเฉพาะของศิลปะสุโขทัยที่ศิลปะอื่นทำไม่ได้ อยุธยาพยายามทำลีลาก็ไม่ได้เท่าสุโขทัย ล้านนา ก็พยายามทำก็ไม่ได้เท่าสุโขทัย



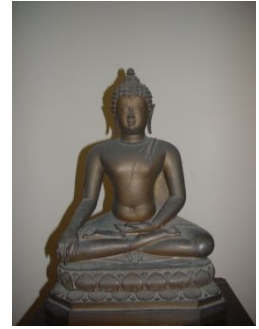
กลุ่มหนึ่งที่สุโขทัยก็นิยมทำ **“พระ๔ อิริยาบถ”** ก็คือทำยืน เดิน นั่ง นอนที่หันหลังชนกันอยู่ในมณฑป ก็คงมาจากอินเดียก็คงเป็นการแสดงธรรม **นั่งก็ตรัสรู้ เดินก็ลีลา และนอนก็ปรินิพพาน** เดินจะอยู่ด้านตะวันออกเสมอก็คือลีลา ตรงข้ามก็ยืน ด้านข้างก็เป็นนั่งกับนอน ก็พบ ๒ แห่งเท่านั้นเอง คือวัดนี้ **“วัดพระ ๔ อิริยาบถ”** ที่กำแพงเพชร อีกวัดหนึ่งก็เป็น **“วัดเชตุพน”** ที่สุโขทัย จบแล้วสุโขทัยเร็วไหม เดียวมีรายละเอียดจะชี้ให้เห็นเรื่องข้อสังเกตเกี่ยวกับพระพุทธรูปสมัยต่าง ๆ

**ล้านนา** จะมีพระพุทธรูปเป็นจำนวนมากที่เหลือหลักฐานมากที่สุดในประเทศไทย ไปตามวัดต่าง ๆ จะเหลืออยู่เป็นสิบ ๆ องค์ เพราะว่าล้านนาเขายังอยู่ต่อเนื่อง ใช้วัดใช้อะไรในศาสนาตามมาถึงปัจจุบัน สุโขทัยที่ไม่เหลือเพราะว่าอยู่แค่ ๒๐๐ ปี แล้วร้าง ทั้งร้างไป ตามหลักเราแบ่งศิลปะล้านนาออกเป็น ๒ พระพุทธรูปล้านนาหรือใครจะเรียกศิลปะเชียงแสนก็ยังได้ มีอยู่ ๒ กลุ่ม กลุ่มแรกก็คือเรียกเป็น **พระพุทธรูปเชียงแสนสิ่ง ๑** ก็คือพระพุทธรูปขัดสมาธิเพชรนั่นเอง กับอีกกลุ่มหนึ่งก็เป็น **พระพุทธรูปเชียงแสนสิ่ง ๒** ก็

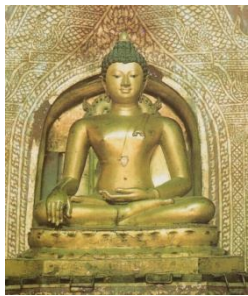


ขัดสมาธิราบ ก็มีที่มา ๒ ที่ต่างกันชัด ๆ อย่าง **เชียงแสนสิ่ง ๑** ขัดสมาธิเพชร ก็จะมี **พระพักตร์กลม อมยิ้ม ขมวดพระเกศาใหญ่ รัศมีเป็นดอกบัวตูมและเป็นตุ้ม เป็นแก้วเท่านั้นเอง พระวรกายอวบอ้วน พระอุระนูนชายสังฆาฏีสั้นเหนือพระถัน** และที่สำคัญคือ **ขัดสมาธิเพชรเห็นฝ่าพระบาททั้ง ๒ ข้าง** ส่วนใหญ่ประทับนั่งบางครั้งก็มีฐานบัว บางครั้งก็ไม่มี ถ้ามีฐานบัวก็จะมีบัวคว่ำบัวหงายขนาดใหญ่ ซึ่งเรียกว่า **“บัวแบบปาละ”** เพราะว่าพระพุทธรูปขัดสมาธิเพชรลักษณะนี้ได้รับอิทธิพลมาจากศิลปะปาละ ผ่านมาจากพุกาม (พม่า) ลงมายังล้านนา พอจะคุ้น ๆ หน้าไหม แบบนี้เรียกว่า **“พระพุทธรูปเชียงแสนสิ่ง ๑”** หรือ **“แบบเชียง**

แสนสิงห์ ๑” แรก ๆ เรากำหนดอายุเก่าไปถึงพุทธศตวรรษที่ ๑๖ ปัจจุบันเรากำหนดว่าเป็นศิลปะล้านนา พบตั้งแต่ระยะแรกตั้งแต่พุทธศตวรรษที่ ๑๕ ไม่ถึงพุทธศตวรรษที่ ๑๖ แต่เป็นพุทธศตวรรษที่ ๑๕ เป็นต้นมา และทำมาจนหมดล้านนาเลย ก็คือประมาณ ๒๑ – ๒๒ ก็ยังทำอยู่ แต่ที่พบมากที่สุดคือ พุทธศตวรรษที่ ๒๐,๒๑ ที่พบมากที่สุด จะมีนิยมจารึกที่ฐาน คือในช่วงพุทธศตวรรษที่ ๒๑ กลุ่มนี้จะเป็นแบบนี้ก็คือ พระพุทธรูปจะพบเป็นจำนวนมาก พระพักตร์กลม ขมวดพระเกศาใหญ่ รัศมีเป็นดอกบัวตูม ขัดสมาธิเพชร ประทับนั่งบนฐานบัวคว่ำบัวหงายที่มีกลีบบัวขนาดใหญ่



“พระพุทธรูปสิงห์” ของเมืองเชียงใหม่ของล้านนา ที่ประดิษฐานที่วิหารลายคำ วัดพระสิงห์ จ.เชียงใหม่ แต่โดยการกำหนดอายุถ้าเทียบจากตำนานพระพุทธรูปสิงห์ จะสร้างขึ้นช่วงต้นพุทธศตวรรษที่ ๒๐ ตำนานนี้เกิดขึ้นในล้านนา ในสมัยของพระเจ้ากือนาโดยท้าวมหาพรหม เขาบอกว่ามาเอาพระพุทธรูปสิงห์และพระแก้วจากเมืองกำแพงเพชร แต่จริง ๆ โดยรูปแบบแล้วสร้างในล้านนาและเขียนตำนานขึ้นให้ความสำคัญว่าพระพุทธรูปสิงห์มาจากลังกา มานครศรีธรรมราชผ่านอยุธยา ผ่านละโว้ไปอยู่ที่กำแพงเพชร แล้วก็กษัตริย์ของล้านนามาอัญเชิญ



ไปจากกำแพงเพชร อันนี้คือตำนาน แต่รูปแบบการสร้างขึ้นในล้านนาเพราะเป็นพระพุทธรูปแบบล้านนา เพราะฉะนั้นพระสิงห์หรือพระพุทธรูปสิงห์ของล้านนาอาจจะมีหลายองค์ก็ได้ และก็ต้องเป็น “ขัดสมาธิเพชร” เพราะว่าเป็นรุ่นหลังเรามาเจอจารึกอย่างองค์นี้ จารึกบอกว่าพระพุทธรูปองค์นี้คือ “พระพุทธรูปสิงห์” พ.ศ.๒๐๑๒ หรือ ๑๓ นี่ก็พระพุทธรูปขัดสมาธิเพชร ตัวอย่างของพระพุทธรูปสิงห์หรือพระสิงห์ ช่วงพุทธศตวรรษที่ ๒๑ มีความนิยมในการจารึกที่ฐานเพราะตั้งแต่ พ.ศ. ๒๐๐๐ ลงมา เขาฉลองศาสนา และพอสร้างพระ สร้างวัดก็นิยมจารึกบอกไว้ ๒๐๐๐ เป็นต้นมา ฉะนั้นจะมีรุ่นก่อนที่มีจารึกก็คือรุ่นนี้ จะอยู่ในช่วงพุทธศตวรรษที่ ๒๐ รุ่นนี้เป็นรุ่น ๒๑ ข้อแตกต่างวิธีสังเกต เช่น พระเนตรเปิดเป็นรุ่น ๒๑ พระเนตรหรีดต่ำเป็นรุ่น ๒๐ อันนี้เป็นรายละเอียดปลีกย่อย

ส่วนอีกกลุ่มหนึ่ง จะเป็นพระพุทธรูปขัดสมาธิราบ ที่เรียกว่า พระพุทธรูปเชียงแสนสิงห์ ๒ ก็คือกลุ่ม ขัดสมาธิราบ เป็นอิทธิพลจากสุโขทัยขึ้นไป ฉะนั้นพอขัดสมาธิราบก็พระวรกายบอบบาง พระพักตร์รูปไข่ ขมวดพระเกศาเล็ก รัศมีเป็นเปลว ชายสังฆาฏิเป็นเส้นเล็ก ๆ ยาวลงมาจรดพระนาภีและนี่คืออิทธิพลหมวดใหญ่ของสุโขทัยที่ขึ้นไป จะต่างกันเลย เห็นอย่างชัดเจนกลุ่มนั้นจะขัดสมาธิเพชร พระพักตร์กลม พระวรกายอวบอ้วน กลุ่มนี้ขัดสมาธิราบ พระพักตร์รูปไข่ กลุ่มที่ ๑ สังฆาฏิสั้น แต่กลุ่มนี้สังฆาฏิยาวนี่ก็คือข้อแตกต่าง รัศมีก็เป็นความต่างกลุ่มที่ ๑ รัศมีเป็นดอกบัวตูม ส่วนกลุ่มที่ ๒ รัศมีเป็นเปลว อันนี้ก็จะแยกออกง่าย ๆ เป็นความแตกต่าง กลุ่มนี้ก็เป็นอิทธิพลสุโขทัย และสุโขทัยขึ้นไปล้านนาอย่างมากมีหลักฐานมีจารึกบอกไว้ ก็คือช่วงต้นพุทธศตวรรษที่ ๒๐ ในสมัยของพระเจ้ากือนาให้มาขอพระภิกษุองค์สำคัญจากสุโขทัยขึ้นไปทำสังฆกรรม ภิกษุในล้านนาในอิทธิพลสุโขทัยก็ขึ้นไปเป็นสายลังกา ขึ้นไปล้านนาในช่วงต้นพุทธศตวรรษที่ ๒๐ การกำหนดอายุก็คือ ตั้งแต่พุทธศตวรรษที่ ๒๐ และนิยมเรื่อยมา ของล้านนาที่บอกว่าช่วงระยะเวลาเขายาวนานมาก การศึกษาเขาจะทำต่อเนื่อง พระสิงห์ ๑ เขาทำ



ตั้งแต่ต้นล้านนา และทำต่อมาจนหมดยุคล้านนา ไม่ใช่มีสิ่ง ๒ แล้วไม่ทำสิ่ง ๑ ก็ไม่ใช่ ก็ทำเป็น ๒ สายลงมา  
สายที่ ๑ ก็ลงมาเรื่อย ๆ ส่วนสายที่ ๒ เริ่มพุทธศตวรรษที่ ๒๐ ก็ทำลงมาจนหมดยุคล้านนา ทำคู่กันมาเรื่อย ๆ องค์กร  
จริงก็คือองค์นี้นะที่เป็นอิทธิพลสุโขทัยก็ใกล้เคียงกับสุโขทัยมาก ตั้งแต่พระนครเหลือบลองคำ พระนาสิกโด่ง  
ขมวดพระเกศาเล็ก รัศมีเป็นเปลว

ที่นี้มาถึง “พระแก้วมรกต” เคยบรรยายไปแล้วเน้นให้ความสำคัญมาก แต่เดิมเราไม่รู้จะจัดพระแก้วอยู่ใน  
รุ่นไหนเพราะเป็นลักษณะเฉพาะ เป็นลักษณะผสมกันอย่างถ้าเราจะบอกว่าพระแก้วนี้พบในภาคเหนือในแถบ จ.  
เชียงราย และอยู่ที่ลำปาง ไปอยู่ที่เชียงใหม่จนสมัยพระไชยเชษฐาของลาวมาปกครองเชียงใหม่ก็เอาไปยังหลวง  
พระบางและย้ายไปไว้เวียงจันทน์ จนเราไปตีคืนได้ในสมัยพระเจ้าตาก รัชกาลที่ ๑ อยู่รุ่นไหน ดำเนินเขียนขึ้น  
ในล้านนาช่วงท้าวหม่อม พระเจ้าก็โอนมา เกิดพร้อม ๆ กับตำนานของพระพุทธรูปสิหิงค์ และพบอยู่แถบเชียงราย  
เพราะฉะนั้นพระพุทธรูปพระแก้วมรกตจะอยู่ในสกุลช่างล้านนา และเป็นสกุลช่างที่ผสมกัน ถ้าเราดูจากพระ  
พักตร์ก็บอกว่าจะเป็นสิ่ง ๑ ดูขัดสมาธิราบ สังฆาฏียวาก็เป็นแบบสิ่ง ๒ เพราะฉะนั้นจะเป็นรุ่นที่ปนกัน  
ระหว่างสิ่ง ๑ กับสิ่ง ๒ ที่นี้มันมีอยู่กลุ่มหนึ่งของพระพุทธรูปที่ทำพระเศียรโล้นแบบนี้ เขาก็มีเครื่องทรงมา  
ใส่ทีหลังอาจจะเป็พวกเครื่องทอง ทำเป็นขมวดพระเกศาครอบและทำรัศมีอย่างนี้ก็ได้ เราจะพบอยู่กลุ่มหนึ่ง  
ของพระพุทธรูปหินทรายสกุลช่างพะเยา เทคนิคหน้าตาเหมือนกัน เพราะฉะนั้นกลุ่มที่สร้างพระแก้วมรกตน่าจะ  
เป็นกลุ่มช่างจากเมืองพะเยาหรือเมืองเชียงรายที่สร้างขึ้นมาเอาแนวหินสีมาสราง มีสังฆาฏียวลงมาจรดพระ  
นาสิก อายุก็อยู่ในช่วงประมาณต้นพุทธศตวรรษที่ ๒๐ เป็นช่วงปนกันระหว่างสิ่ง ๑ และสิ่ง ๒ รูปแบบ  
อิทธิพลเชียงแสนสิ่ง ๑ ปนกัน มีขัดสมาธิราบแบบสิ่ง ๒ สังฆาฏียว ขมวดพระเกศาเล็ก และรัศมีเป็นเปลว

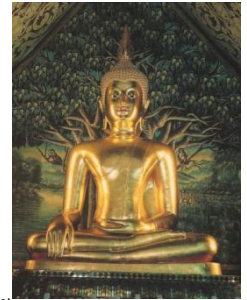


มีบางกลุ่มล้านนานิยมทำพระทรงเครื่องแล้วก็เป็นต้นแบบพระทรงเครื่องให้กับอยุธยาด้วย ลองไปดูนะ  
ที่เขาบอกว่าในเขมร นครวัดนิยมพระทรงเครื่องแล้วก็เรามาพบรุ่นอยุธยาตั้งแต่อยุธยาตอนกลางที่เป็นทรงเครื่อง  
น้อย และทรงเครื่องใหญ่ ถ้าโดยรูปแบบไม่ได้เอามาจากเขมรแต่เอามาจากสายล้านนา เพราะว่าลักษณะเครื่อง  
ทรง มงกุฎเป็นแบบล้านนาที่นิยมทำเป็นทรงมงกุฎ มีกรองคอ ตัวสำคัญที่จะบอกว่าลักษณะของล้านนาจะมีอยู่  
ช่วงหนึ่งที่อิทธิพลลังกาเข้ามาในล้านนาอย่างมาก ช่วงที่มีกษัตริย์ไปบวชและไปศึกษาในลังกาและกลับมาเหมือน  
กษัตริย์ไปเรียนเมืองนอกกลับมา อิทธิพลลังกาจะเข้ามาในช่วงนั้น ช่วงต้นพุทธศตวรรษที่ ๒๑ สมัยพระเจ้าติโลก  
ราช บพบาทของกษัตริย์ที่ไปศึกษาในลังกาจะมีบทบาทมาก เพราะฉะนั้นเครื่องทรงลักษณะนี้ทั้งมงกุฎทรงสูง  
กรองคอ สายที่รัดท้องเขาเรียก “อุทรภักทชะ” เป็นที่นิยมอยู่ในลังกามาก เราจะพบเทวดาปูนปั้นอะไรต่าง ๆ จะ  
เป็นอิทธิพลที่มาจากลังกา ฉะนั้นพระพุทธรูปทรงเครื่องแบบนี้ก็ได้อิทธิพลมาจากพวกเทวดาทรงเครื่อง ปูนปั้น  
ที่มาจากลังกา คติก็คือสร้างตามคติที่เชื่อว่าพระพุทธรูปเจ้าทรมานพระยามหาชมพูที่คิดว่าตัวเองยิ่งใหญ่  
พระพุทธรูปเจ้าก็เลยเนรมิตตนเองทรงเครื่องเพื่อเอาชนะพระยามหาชมพู เป็นพระพุทธรูปทรงเครื่องของล้านนามิ

รัศมีเป็นเปลว อันนี้แสดงทั้งเครื่องทรงและแสดงทั้งจีวรด้วย ที่เรารู้ว่าไม่ใช่เทวดาเพราะมีจีวร และแสดงปางมารวิชัย อันนี้ก็เหมือนกันแสดงปางมารวิชัยก็เป็นพระพุทธเจ้า ถ้าทำมือก็เป็นเทวดา



อันนี้คือพระพุทธรูปสิงห์ ๒ ของล้านนา มีประวัติการสร้างบอก องค์กรนี้คือ “พระเจ้าแก้วใส” สร้างในสมัยพระเจ้าแก้ว ช่วงกลางพุทธศตวรรษที่ ๒๑ เห็นใหม่สังฆาฏิเหมือนกันเลย และพระพุทธรูปสิงห์ ๒ ของสมัยล้านนา ศิลปะล้านนาที่นิยมมากและพบมากอยู่ในช่วงกลางพุทธศตวรรษที่ ๒๑ จะมีลักษณะเฉพาะ พัฒนาขึ้นเป็นรูปแบบเฉพาะ โดยเฉพาะส่วนฐานจะมีขา ๑ ขา มีการทำฐานที่เจาะช่องเป็นหยัก ๆ แบบนี้เขาเรียก “ช่องกระจก” มันมาจากลายเมฆของศิลปะจีน และก็นิยม



นี่คือพระพุทธรูปแบบสิงห์ ๒ ของล้านนา มีประวัติการสร้างบอก องค์กรนี้คือ “พระเจ้าแก้วใส” สร้างในสมัยพระเจ้าแก้ว ช่วงกลางพุทธศตวรรษที่ ๒๑ เห็นใหม่สังฆาฏิเหมือนกันเลย และพระพุทธรูปสิงห์ ๒ ของสมัยล้านนา ศิลปะล้านนาที่นิยมมากและพบมากอยู่ในช่วงกลางพุทธศตวรรษที่ ๒๑ จะมีลักษณะเฉพาะ พัฒนาขึ้นเป็นรูปแบบเฉพาะ โดยเฉพาะส่วนฐานจะมีขา ๑ ขา มีการทำฐานที่เจาะช่องเป็นหยัก ๆ แบบนี้เขาเรียก “ช่องกระจก” มันมาจากลายเมฆของศิลปะจีน และก็นิยม

ทำกลีบบัวใหญ่ ๆ นี่เป็นศิลปะล้านนาช่วงกลางพุทธศตวรรษที่ ๒๑

อันนี้เป็นสกุลช่างพะเยา มีสกุลช่างเดียวในล้านนาที่ทำจากหินทราย เพราะว่า เป็นแหล่งหินทรายที่สำคัญ รูปแบบก็จะอิงกับกลุ่มของพระพุทธรูปในล้านนา มีทั้งสิงห์ ๑ อธิพลสุโขทัยแบบสิงห์ ๑ กับสิงห์ ๒ อันนี้ก็เป็นที่อธิพลสุโขทัยแต่จะมีลักษณะเฉพาะของหน้าตาที่เป็นแบบพะเยา เขาจะมีเทคนิคการสลัก ในบรรดาพระหินทราย เราจะรู้จักอยุธยาที่ทำหินทรายกับของพะเยา หมายถึงว่าในรุ่น ๒๐, ๒๑ อยุธยาจะแบ่งเป็นชั้น ๆ ของพะเยาเขาสลักพระทั้งองค์และนี่คือข้อแตกต่าง และจะมีการทำขมวดพระเกศาเป็นลักษณะเฉพาะของพะเยาดูออกได้เลยคือทำคล้าย ๆ จะทำเป็นตุ่มธรรมดา แต่อีกกลุ่มหนึ่งจะทำเป็นปิรามิดทำทรงสี่เหลี่ยมอย่างปิรามิด ของพะเยาจะทำเป็นตุ่มเฉย ๆ หรือขมวด นอกนั้นจะทำเป็นพื้นบ้าน การทำเขาจะรุ่งขึ้นมาจะเป็นลักษณะเฉพาะ



สรุปนิดหนึ่งเกี่ยวกับพระพุทธรูปล้านนาจะมีอยู่ ๒ สาย สายแรกก็คือมาจากขัดสมาธิเพชร สิงห์ ๑ ก็มาจากศิลปะปาละ มีชายผ้าคลี่ออกมาด้านหน้าเป็นครึ่งวงกลมอันนี้ก็คือ พุกามเหมือนกัน ปาละกับพุกามนี้แทบจะเป็นศิลปะสมัยเดียวกันเลยคือต่อกันมาเลย และก็มีมา “หริภุญไชย” อยู่นิดหนึ่ง เป็นขัดสมาธิเพชร มีชายผ้า อันนี้คือสุโขทัยระยะแรก เสียหายข้างล่างไม่มี ล้านนาระยะแรกก็คล้ายกัน ล้านนาที่เป็นขัดสมาธิเพชร อันนี้คือสิงห์ ๑ รุ่นแรก สุโขทัยก็มีขัดสมาธิเพชรรุ่นเดียวกัน อันนี้เป็นล้านนาขัดสมาธิเพชร สิงห์เหมือนกันแต่เป็นรุ่น ๒๑ พระเนตรเปิด ขมวดพระเกศาใหญ่ จะมีข้อแตกต่างกัน จะมีฐานบัวตรงนี้เองที่มีจารึกที่ฐานตั้งแต่พุทธศตวรรษที่ ๒๑ ลงมา และก็ให้อธิพลมาอยู่อยุธยา กลุ่มพระพุทธรูปขัดสมาธิเพชรอยุธยาในกลุ่มหนึ่งที่ได้ตำนานพระพุทธรูปสิทธิ์มาและก็สร้างตามน่าจะเป็นกลุ่มอยุธยา กลุ่มนี้ถ้ามีเวลาผมจะพูดให้ฟังผมเขียนเป็นบทความไว้พระพุทธรูปขัดสมาธิเพชรที่พบในพระอุระพระมงคลบพิตรเป็นแบบมาจากขัดสมาธิเพชรและอธิพลของพระพุทธรูปสิทธิ์

ของล้านนา และอยุธยาได้ข่าวเกี่ยวกับพระพุทธรูปสิงห์และก็ได้ไปดูรูปแบบมาก็ได้มาสร้างแล้วจึงให้อัทธิพลไปยังนครศรีธรรมราช เพราะฉะนั้นกลุ่มนี้แต่เดิมเราเรียกว่า “พระพุทธรูปสิงห์ หรือพระพุทธรูปสกุลช่างนครศรีธรรมราช” จริง ๆ ต้องเรียกใหม่ว่าเป็น “กลุ่มพระพุทธรูปขัดสมาธิเพชรในศิลปะอยุธยา” เราพบที่อยุธยาก่อนแล้วจึงให้อัทธิพลไปยังนครศรีธรรมราชคือกลุ่มนี้ ส่วนใหญ่ก็อยู่ในช่วงพุทธศตวรรษที่ ๒๑ อยุธยาตอนกลาง สายที่ ๒ คุสวยที่เป็นขัดสมาธิราบ มาจากลังกา สังฆาฏิยาว รัศมีเป็นเปลว ทางลังกาเขาจะนิยมทำปางสมาธิ แต่ของเรานิยมปางมารวิชัย ๕๕% เป็นปางมารวิชัย ก็สุโขทัยหมวดใหญ่ ล้านนาสิงห์ ๒ อัทธิพลสุโขทัย พะเยา และอันนี้ก็เป็นล้านนาที่เป็นอัทธิพลสุโขทัย สิงห์ ๒ ลงมาเรื่อย ๆ กลุ่มนี้ก็เป็นทรงเครื่องของพะเยาหิณฑราย จนมารุ่นสุดท้ายของล้านนาจะเป็นผสมกับล้านช้างบ้าง และก็เป็นงานรุ่นพม่าปกครองอันนี้เป็นสายของขัดสมาธิราบ จะต่างกันตรงหน้าตาด้วย ผมไม่ได้พูดถึงไปเพราะมันละเอียดมาก อย่างกลุ่มวัดตระกวนขัดสมาธิเพชรเหมือนกัน มันจะมีลักษณะขัดสมาธิที่แตกต่างกัน อย่างเช่นอวบอ้วน ฝ่าพระบาทนูนขึ้นมาอย่างมาก ที่สำคัญคือพระพักตร์จะต่างกัน พระพักตร์ของขัดสมาธิเพชรหมวดวัดตระกวนจะเป็นแบบหมวดใหญ่หน้าเป็นแบบสุโขทัย แต่ของล้านนาจะเป็นแบบหน้าของเขา ต่างกันอยู่ตรงหน้าเหมือนกัน อันนี้ต้องไปดูในรายละเอียดของพระพักตร์





pâla XI<sup>e</sup>-XII<sup>e</sup> s.



Pagan XI<sup>e</sup>-XII<sup>e</sup> s.



Haripuñjaya, XII<sup>e</sup>-XIII<sup>e</sup> s.



Sukhothai primitif  
fin du XIII<sup>e</sup> s.



Lân Nâ primitif  
fin du XIII<sup>e</sup> s.



Style «Phra Sing»  
2<sup>e</sup> moitié XIV<sup>e</sup> s.



École de Sukhothai  
2<sup>e</sup> moitié XIV<sup>e</sup> s.



Style évoquant le style  
«Phra Sing»  
2<sup>e</sup> moitié XV<sup>e</sup> s.



Style «Phra Sing»  
Nakhon Si Thammarat  
env. XVI<sup>e</sup> s.

## Le style influence de l'art de Sukhothai : son origine et son évolution



Anurâdhapura, VIII<sup>e</sup> - IX<sup>e</sup> s. Sri Lanka



École de Sukhothai  
Style le plus caractéristique, XIV<sup>e</sup> s.



École du Lân Nâ  
Style influence de Sukhothai  
fin du XIV<sup>e</sup> s.



École de Phayao  
Style influence de Sukhothai  
2<sup>e</sup> moitié XIV<sup>e</sup> s.



Style mixte du Lân Nâ  
daté 1482



Style mixte du Lân Nâ  
daté 1492



Style mixte du Lân Nâ  
2<sup>e</sup> moitié XV<sup>e</sup> s.



Buddha paré  
École du Lân Nâ  
2<sup>e</sup> moitié XV<sup>e</sup> s.



Buddha paré  
École de Phayao  
début du XVI<sup>e</sup> s.



École de Phayao  
fin du XV<sup>e</sup> s.



Style Lân Nâ tardif,  
daté 1536



Style Lân Nâ tardif,  
daté 1726

**อุททอง** อุททองจะมี ๓ รุ่น อุททองรุ่นที่ ๑ รุ่นที่ ๒ รุ่นที่ ๓ เรายังเรียกเป็นพระพุทธรูป เฉพาะพระพุทธรูป ก็เป็นศิลปะแบบอุททองแต่ไม่มีคำว่า “สมัย” เพราะอุททองไม่มีสมัย เนื่องจากไม่มีอาณาจักรอุททอง อย่างล้านนา สุโขทัยเขาเป็นสมัย สมัยสุโขทัย สมัยล้านนา สมัยอยุธยา ส่วนอุททองไม่มีแต่ในฐานะที่ส่วนใหญ่เรารู้จักกันดีแล้วว่าพระอุททอง เราเลยยังคงคำว่าอุททองแต่เรียกเป็นแบบพระพุทธรูปรุ่นที่ ๑ แบบอุททองรุ่นที่ ๒ แบบอุททองรุ่นที่ ๓



**แบบอุททองรุ่นที่ ๑** ก็เป็นอิทธิพลที่ใกล้เคียงกับเขมรมากที่สุด พระพักตร์หน้า สี่เหลี่ยม กิ้ว เป็นเส้นตรง ขมวดพระเกศาเล็ก รัศมี ยังเป็นตุ่มดอกบัวตูมเล็ก ๆ สังฆาฏิ เป็นแผ่นใหญ่ยาวลงมาจรดพระนาภี ปลายตัดตรง เป็นขัดสมาธิราบและบางครั้งจะมี ลักษณะของแข้งคมนิด ๆ อยู่ตรงนี้อันนี้ก็มาจากศิลปะบายศรีที่นิยมทำหน้าแข้งเป็นสัน ถ้ากำหนดอายุปัจจุบันเป็นสมัยลพบุรีก็คือก่อนสมัยอยุธยาเล็กน้อยก็คือ ปลาย ๑๘ - ต้น ๑๙ จะมีอุททองรุ่นที่ ๑ ที่เป็นก่อนอยุธยา แต่พออุททองรุ่นที่ ๒ อุททองรุ่นที่ ๓ จะเป็นสมัย

อยุธยาตอนต้น

**แบบอุททองรุ่นที่ ๒** ก็เป็นอิทธิพลศิลปะลพบุรีเหมือนกัน พระพักตร์สี่เหลี่ยม สังฆาฏิ เป็นแผ่นใหญ่ยาวลงมาจรดพระนาภี ขมวดพระเกศาเล็ก ข้อแตกต่างจากรุ่นที่ ๑ ใช้ รัศมี เป็นตัวบอก รุ่นที่ ๒ จะมี รัศมี เป็นเปลว เชื่อว่ามีการผสมระหว่างอิทธิพลไม่ลังกาที่ สุโขทัยที่เข้ามา เพราะว่าเขมรไม่รู้จักรัศมีเป็นเปลว เขมรก็ทำเป็นทรงกรวยเท่านั้นเอง เพราะฉะนั้นเป็นลังกาหรือสุโขทัยแล้ว เราเลยจัดเป็นรุ่นที่ ๒ และเนื่องจากพบในกรุพระปรางค์วัดราชบูรณะ กรุงวัดมหาธาตุในอยุธยา เพราะฉะนั้นก็น่าจะเป็นรุ่นแรก ๆ อยุธยาตอนต้น ๆ คือต้นพุทธศตวรรษที่ ๒๐ มันจะมี ลักษณะร่วมของอุททองอยู่ถ้าใครสังเกตคือ พระพุทธรูปอุททองจะมีไรพระศก ก็คือแถบอยู่ข้างหน้ากับอีกอย่าง หนึ่งคือมีฐานหน้ากระดานที่เว้าเป็นร่อง อันนี้คือข้อแตกต่างจากสุโขทัยจะไม่มี ฐานหน้ากระดานที่เว้าเป็นร่อง จริง ๆ ก็คือฐานบัวคว่ำบัวหงายนั่นเองแต่เขาไม่ได้ทำกลีบบัวก็เลยทำเป็นร่อง มีเป็นแถวเดี่ยวมาขึ้นคู่ได้ นี้อุททอง รุ่นที่ ๒ รุ่นที่ ๓ จะปนกัน เพราะฉะนั้นอุททองรุ่นที่ ๒ จะเหมือนรุ่นที่ ๑ คือตรงพระพักตร์ที่ยังเป็นสี่เหลี่ยม



อิทธิพลเขมร



**แบบอุททองรุ่นที่ ๓** จะเหมือนกับอุททองรุ่นที่ ๒ อยู่โดยลักษณะรวม ๆ เช่น ฐาน หน้ากระดานเว้าเป็นร่อง มีไรพระศก ขมวดพระเกศาเล็ก รัศมี เป็นเปลว ทรงสูงมาก แต่ จะต่างกันอยู่ที่พระพักตร์ อุททองรุ่นที่ ๓ จะมีพระพักตร์รูปไข่ พระเนตร ปิดเหลือบลงต่ำ เป็นอิทธิพลสุโขทัยหมวดใหญ่ สังฆาฏิ ยาว ปลายแยกออกเป็น ๒ ชายคล้ายเขี้ยวตะขาบ สุโขทัย จะขมวดพระเกศาใหญ่กว่าและจะไม่มีไรพระศก และฐานหน้ากระดานจะไม่เว้า เป็นร่อง ส่วนรายละเอียดอื่น ๆ เช่น แข็งคม จะมีแข้งคมอยู่ติดมาตั้งแต่เขมร ของอุททอง บางองค์จะมีแข้งคม บางองค์ก็ไม่มี

มี ๓ รุ่น ทั้งหมดอุททองรุ่นที่ ๒ กับรุ่นที่ ๓ จัดอยู่ในศิลปะอยุธยาตอนต้นแล้ว โดยเฉพาะอย่างรุ่นที่ ๓ เราพบมากในกรุพระปรางค์วัดราชบูรณะกว่า ๖๐% ของพระพุทธรูปที่พบทั้งหมด เพราะฉะนั้นแสดงว่านิยมอยู่ในช่วงอยุธยาตอนต้น กรุพระปรางค์วัดราชบูรณะก็ ๑๘๖๗ กลางพุทธศตวรรษที่ ๒๐ ก็เกิดขึ้นหลังกลุ่มแรกนิด

หน้อย บางครั้งก็ยังปน ๆ กันอยู่ ที่เราบอกว่ามีลักษณะร่วมกันอยู่ก็คือ ลักษณะบางอย่างปนกันอยู่ เพราะฉะนั้น ถ้าเราไปศึกษาอยุธยาจะมี ๒ สายวัฒนธรรม สายหนึ่งมาจากเขมร ผ่านลพบุรีมา การสร้างปราสาท สร้าง พระพุทธรูปหน้าสี่เหลี่ยม ก็คืออยู่ท้องรุ่นที่ ๑ หรือรุ่นที่ ๒ กับอีกสายหนึ่งเป็นอิทธิพลที่มาจากสุโขทัย อย่างเช่น ในสมัยของเจ้าสามพระยาจะเห็นได้ชัด มีมเหสีองค์หนึ่งเป็นชาวสุโขทัย มีการสร้างเจดีย์ทรงระฆัง ช้างล้อม แบบสุโขทัย ฉะนั้นอิทธิพลสุโขทัยก็จะลงมาในช่วงนี้ จนถึงพระบรมไตรโลกนาถก็มีเชื้อสายสุโขทัย ศิลปะ สุโขทัยจะเข้ามาในช่วงนี้ด้วย ได้ ๓ รุ่นแล้วเดี๋ยวมาเดินดูได้นี่คืออยู่ท้อง ถ้ามีรัศมีเป็น เปลว หน้าสี่เหลี่ยมก็เป็นรุ่นที่ ๒ ถ้ารัศมีเป็นเปลว หน้ารูปไข่ก็เป็นรุ่นที่ ๑ ไม่มี ตัวอย่างรุ่นที่ ๑



ให้ดูตัวอย่างพระพุทธรูปหินทรายที่พบในอยุธยาว่าส่วนใหญ่อยู่ในรุ่นไหน? อย่างแรกดูจากวัฒนธรรมการทำหินมาจากเขมรและพบมากที่เมืองลพบุรี แหล่งหินก็ อยู่ที่ลพบุรี เพราะฉะนั้นก็ทำต่อมาจากกลุ่มพระพุทธรูปนาคปรกของลพบุรี ก็คือจะเป็นอยุธยาตอนต้นเกือบทั้งนั้นที่เป็นหินทราย หลังจากนั้นก็จะเป็งานปูนปั้นหล่อ สำริดแล้ว อย่างองค์ที่วัดไผ่ ที่ อ.ท่าเรือ จ.ลพบุรี ยังมีพระมัสสุ(หนวด) อยู่ หน้ายังเป็นอิทธิพลลพบุรีแต่หน้ารูป ไข่แล้ว สังฆาฏียว ขัดสมาธิราบแบบนี้เป็นอิทธิพลสุโขทัยที่ลงมา อันนี้ก็เป็นอยุธยาตอนต้นแล้ว กลุ่มนี้ที่เป็น ตัวอย่างว่าอยู่ท้องรุ่นที่ ๒ น่าจะอยู่ในสมัยอยุธยาตอนต้น



อย่างเช่นหลักฐานที่พบที่กรุวัดมหาธาตุ หน้าสี่เหลี่ยม พระรัศมีเป็นเปลว สังฆาฏี เป็นแผ่นยาว แข็งคม และมีคล้าย ๆ ขอบปากเป็นพระมัสสุ เป็นเส้นขอบพระโอษฐ์ นี่เป็น อยุธยาตอนต้น ถ้าจะเรียกก็คือ “อยู่ท้องรุ่นที่ ๒” นั่นเอง ก็ช่วงต้นพุทธศตวรรษที่ ๒๐

คือมาจากสายเขมรนั่นเอง



หลวงพ่อดมขึง พระพุทธรูปหน้าสี่เหลี่ยม หน้าค่อนข้างดุ ถมึงทึง ขมวดพระเกศาเล็ก รัศมีเป็นเปลว เพราะฉะนั้นก็อยู่ในรุ่น ๒ ได้ แต่ตามประวัติบอกว่าสร้างก่อนการสถาปนากรุงศรีอยุธยา ๒๖ ปี ก็



รูปพ่อดมขึง พระพักตร์สี่เหลี่ยม พระเนตรเปิด พระโอษฐ์แบะกว้าง หน้าแบบเขมร ขมวดพระเกศาเล็ก ทีนี้ถ้าขมวดพระเกศาเล็กและทำไปจนถึงมีอุษณิษะที่ทำขมวดพระเกศา แล้วส่วนใหญ่ข้างบนเท่าที่เก็บตัวอย่างข้างบนก็ต้องรัศมีเป็นเปลว คือถ้ารัศมีเป็นเปลว เมื่อไหร่แสดงว่าเป็นอยู่ท้องรุ่นที่ ๒ ก็แสดงว่ารุ่นเดียวกับหลวงพ่อดมขึง เพราะฉะนั้น ที่ตำนานกล่าวไปถึง ปี ๑๓๐๐ ถ้า ๑๓๐๐ ยังอยู่ในช่วงบายนอยู่เป็นไปไม่ได้ บายนยังไม่รู้จักการทำขมวดพระ เกศาตรงนี้ เพราะฉะนั้นเป็นอยู่ท้องรุ่นที่ ๒ มันจะสัมพันธ์กับหลักฐานที่วัดธรรมิกราช เป็นอยุธยาตอนต้นเท่า นั้นเอง ต้น ๆ เลยอาจจะอยู่ในช่วงประมาณเจ้าสามพระยาด้วยซ้ำ ก็เลยกำหนดไว้ว่าอยู่ในช่วงประมาณต้น ๆ เท่า นั้นเอง ไม่ได้กับก่อนอยุธยา แล้วคนที่สร้างเศียรขนาดนี้ต้องมีบุญบารมีมากในการสร้างพระพุทธรูปขนาดใหญ่ ลัดส่วนก็คือสูงประมาณ ๒ เมตร พระแสนแห่ ๑.๓๐ เมตร และพระศรีศากยมุนีทั้งองค์ก็ ๖ เมตร ที่บอกว่า หลักฐานที่สำคัญอย่างหนึ่งที่บอกว่าพระพุทธรูปแบบอยู่ท้องรุ่นที่ ๒ เป็นพระพุทธรูปที่สร้างกันในสมัยอยุธยา ตอนต้น หลักฐานไปปรากฏในเอกสารของล้านนา



อย่างพระเจ้าแห่งอมงค์นี้มีเอกสารกล่าวไว้เลยว่าพระเจ้าติโลกราชโปรดให้ช่างหล่อพระพุทธรูปให้เหมือนกับพระลวะปุระ ในปี ๒๐๒๒ เห็นไหมอันนี้ไม่ใช่เรื่องของพระล้านนาเลย เป็นพระแบบทางอยุธยา พระเจ้าติโลกราชรบกับพระบรมไตรโลกนาถ รบกันอยู่ ๑๔ ปี มีการแลกเปลี่ยนวัฒนธรรม ตอนหลังทำสัญญาสงบศึกกันไม่รบกัน ก็มีการแลกเปลี่ยนศิลปกรรมกันด้วย พระเจ้าติโลกราชได้สร้างพระพุทธรูปแบบอยุธยา ช่วง ๒๐๒๐ แล้วยังรู้จักพระหน้าเหลี่ยม ขมวดพระเกศาเล็ก รัศมีเป็นเปลว แข็งคม องค์นี้เขาเลยเรียกว่า “พระเจ้าแห่งคม” ถึงต้น ๒๑ ยังสร้างกันอยู่เลย เพราะฉะนั้นเป็นตัวอย่างของพระในเอกสารเรียกได้ว่าพระลวะปุระในเอกสารของล้านนา อันนี้เป็นหลักฐานสำคัญทั้งรูปแบบและหลักฐานที่กล่าวถึงพระแห่งคมของอยุธยา



พอถึงอยุธยาตอนกลาง หน้าจะเปลี่ยนไปเลย หน้าเหลี่ยมหมดแล้ว อิทธิพลลพบุรี เขมรหมดไป เป็นอิทธิพลสุโขทัยอย่างเดียวแล้ว พระพักตร์รูปไข่ พระรัศมีเป็นเปลว สันฆาฎยาว และก็เพิ่มความนิยมขึ้นมาที่ศิลปะอื่นเขาไม่มีในอยุธยานิยมทำขึ้นมา ก็คือการทำประติมากรรมปูนปั้น ประติมากรรมประดับที่ฐาน เช่นปางมารวิชัย ปกติเรารู้เรื่อง เป็นปางมารวิชัยคือตอนพระพุทธเจ้าตรัสรู้ขณะมาร ที่นี้ช่างอยุธยากลัวจะไม่รู้ก็เลยทำภาพประกอบไว้ด้วยมีแม่พระธรณีบีบมวยผม มีพญามารมาทำลาย



แล้วก็ข้างหนึ่งแพ้ เหมือนการดูงานจิตรกรรม ชิกหนึ่งกองทัพพญามารยกทัพมา อีกชิกหนึ่งหลังจากแม่พระธรณีบีบมวยผมน้ำมาท่วมกองทัพมารก็พ่ายแพ้ไป อันนี้ก็ประติมากรรมเล่าเรื่องประกอบสมัยอยุธยาตอนกลาง กลุ่มนี้เองที่ผมพูดไปและที่วิเคราะห์ไว้ใหม่ก็คือพระพุทธรูปขัดสมาธิเพชรของศิลปะอยุธยา สกุลช่างอยุธยาที่เป็นแบบพิเศษไม่ได้อยู่ในสายวิวัฒนาการทางศิลปะ เพราะสายวิวัฒนาการจะมีอิทธิพลเขมร อิทธิพลสุโขทัย อันนี้เป็นแบบพิเศษที่มันมีกล่าวไว้ในเอกสารชัด ๆ ในสมัยพระไชยราชา สมัยพระนารายณ์ ที่ว่าต้องการพระพุทธรูปสังคังค์ของทางล้านนา ให้ล้านนาส่งพระพุทธรูปสังคังค์มาให้ ถ้าไม่ส่งมาให้จะยกทัพไปตี ฉะนั้นช่วงนี้เองที่คิดว่าอยุธยาไปเอารูปแบบของพระพุทธรูปสังคังค์และที่มาสร้างที่อยุธยา ก็คือพระพุทธรูปขัดสมาธิเพชรนั่นเองของภาคเหนือเขาแล้วก็ใช้ในความหมายของพระพุทธรูปสังคังค์ อันนี้ที่มาพร้อม ๆ กันคือ ผมกำหนดอายุว่าเป็นอยุธยาตอนกลาง เพราะหลักฐานส่วนใหญ่พบในพระอุระของพระมงคลบพิตร ซึ่งพระมงคลบพิตรสร้างในสมัยประมาณพระเจ้าทรงธรรมหรือพระเอกาทศรถ ในสมัยอยุธยาตอนกลาง กลุ่มนี้ก็น่าจะสร้างขึ้นก่อนเล็กน้อย อาจจะมาสมัยพระไชยราชาหรืออะไร และก็มีการสร้างและบรรจุไว้ในองค์พระมงคลบพิตร ที่สำคัญที่กำหนดอายุว่าเป็นอยุธยาตอนกลาง มันมีหลักฐานการทำฐานสิงห์ตรงนี้ ฐานสิงห์เราพบอยู่ในงานภาพสลักที่สุโขทัยอย่างเช่นที่วัดศรีชุม พบในฐานพวกพระโพธิสัตว์อะไรต่าง ๆ แต่ไม่เคยนำมาใช้ในงานสถาปัตยกรรม เรามาพบครั้งแรกในงานสถาปัตยกรรมก็คือ ที่วัดพระศรีสรรเพชญ์ และหลังจากนั้นเจดีย์ในสมัยอยุธยาตอนปลายทั้งหมดจะต้องมี “ฐานสิงห์” เสมอจะมีอยู่ตลอด เพราะฉะนั้นฐานสิงห์จะนำมาใช้ครั้งแรก ๆ ในสมัยอยุธยาตอนกลาง น่าจะเอามาใช้ที่ฐานพระพุทธรูปก่อน โดยอาจจะได้รับอิทธิพลผ่านมาจากลายเส้นของสุโขทัยซึ่งมาจากจินตภาพฐานสิงห์ และที่พบร่วมกันกับกลุ่มนี้ก็คือพวกพระทรงเครื่องน้อย อย่างที่จัดแสดงอยู่เป็นตู้ใหญ่เลย ทรงเครื่องนี้ก็อิทธิพลล้านนา

ที่ลงมา มงกุฎแบบสุโขทัย มีเทริด มีตัวที่แบบเหมือนหมอนซ้อนกันอยู่ข้างบน เป็นอิทธิพลที่มาจากล้านนา เพราะฉะนั้นมันจะมาพร้อมกันทั้งหน้าตา มงกุฎและฐานสิงห์ ตัวนี้มาจากสุโขทัย จะอยู่ในช่วงอยุธยาตอนกลาง



พอมาถึงอยุธยาตัวที่นิยมสร้างตัวตำนานจริง ๆ พระพุทธสิหิงค์มาจากลังกา มา นครศรีธรรมราช ขึ้นมาอยุธยาไปลพบุรี ไปอยู่ที่กำแพงเพชร แต่รูปแบบกลับลงมาจาก ข้างบน สร้างที่ล้านนา และมาที่สุโขทัย อยุธยาและจึงลงไปที่นครศรีธรรมราช เพราะ รูปแบบนครศรีธรรมราชใหม่สุดประมาณ ๒๑ – ๒๒ แล้วด้วยซ้ำ ก็คือนครศรีธรรมราช ได้ตำนานมาจากอยุธยาอีกครั้งหนึ่ง มันมีหลักฐานสำคัญก็คือพระพุทธรูปที่วัดโลกขาม เป็นแบบอยุธยา และมีจารึกที่ฐานว่าพระพุทธสิหิงค์ ๒๒๓๒ ก็คือรุ่นพระเพทราชาแล้ว ประมาณนั้น ก็แสดงว่าเกี่ยวกับพระพุทธสิหิงค์และพระพุทธรูปขัดสมาธิเพชรอาจจะมีความสัมพันธ์กับทาง ล้านนา อยุธยา และลงไปที่นครศรีธรรมราช นี่ก็พระพุทธสิหิงค์ที่นครศรีธรรมราช พระพุทธสิหิงค์นี่คือสร้าง ขึ้นจากตำนานของเมืองเขา



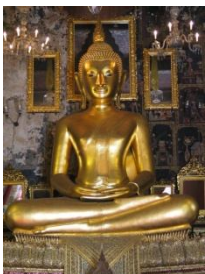
พระทรงเครื่องน้อยของอยุธยาตอนกลาง ทรงเครื่องใหญ่ก็อยุธยาตอนปลายที่เราใช้กำหนดอายุอันนี้ก็ เป็นฝีมือของพระเจ้าปราสาททอง ใกล้เคียงแล้วพอออกแล้ว ที่เราใช้เป็นตัวกำหนดอายุก็คือที่วัดไชยวัฒนาราม มีคนถามว่าซุ้มเรือนแก้วของพระพุทธชินราชไปจากไหน? ผมก็ตอบว่าคงเป็นสมัยอยุธยาตอนปลายเพราะว่า รูปแบบลวดลายเป็นอยุธยาตอนปลาย ก็เราพบหลักฐานที่วัดไชยวัฒนาราม นี่ก็ทรงเครื่องใหญ่



**ศิลปะรัตนโกสินทร์** พระพุทธรูปในช่วงสมัยรัชกาลที่...๑..รัชกาลที่...๒ ไม่ได้สร้าง

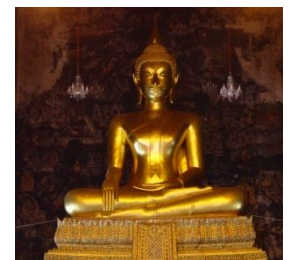


อะไรใหม่เลย เพราะว่าไปขนมาจากสุโขทัย ขนมาจากอยุธยา ก็พอแล้ว มีงานที่สร้างใหม่จะบอกองค์เดียวก็ได้ คือที่วัดมหาธาตุที่กรุงเทพฯ สร้างในสมัยรัชกาลที่ ๑ เป็นพระประธาน เขาไปเอาแบบมาจากอยุธยา หน้าตาแบบอยุธยา หน้าสี่เหลี่ยม รัชกาลที่ ๑ มีคนจีนเข้ามาแล้ว ทำเป็นพระพุทธรูปปางขอฝน ชายผ้าเราไม่เคยเห็นเป็นเหมือนธรรมชาติ อันนี้เป็นอิทธิพลศิลปะจีนแล้ว ที่มีการสร้างใหม่จริง ๆ แล้วก็มีการสร้างวัดอย่างมาก รุ่งเรืองที่สุดในการ



พระพุทธรูปศาสนา คือ รัชกาลที่...๓ มีการสร้างพระใหม่ที่มีลักษณะเฉพาะ อย่างเช่นองค์นี้คือพระพุทธรูปประธานที่วัดราชโอรส สร้างในสมัยรัชกาลที่ ๓ จะมีลักษณะของพระโอษฐ์ (ปาก) เล็ก ๆ คล้าย ๆ เรือประทุน โคงัดหนึ่งเขาเลยเรียกว่าพระพุทธรูปของรัชกาลที่ ๓ มี “พระพักตร์นั่งอย่างหุน” หรือบางท่านก็จะเรียกว่า “พระพักตร์อ่อนเยาว์หรือดูเยาว์วัย” มีข้อสังเกตคือเอารูปแบบมาจากอยุธยาเป็นหลัก เช่น ขมวดพระเกศาเล็ก รัศมีเป็นเปลว สิ่งสำคัญก็คือชายสังฆาฏิเป็นแผ่นใหญ่เอาไปจากอยุธยา แต่มีข้อสังเกตว่าในสมัยรัตนโกสินทร์

จะนิยมสังฆาฏิที่เป็นแผ่นใหญ่และมักอยู่กึ่งกลางพระวรกาย ในขณะที่สมัยอื่น ๆ เขาจะอยู่เอียงมาทางซ้าย อันนี้จะอยู่กึ่งกลางเลยเป็นข้อแตกต่าง อันนี้ก็เป็นพระพุทธรูปที่สำคัญ ขอให้สังเกตนะ และนิยมนิ้วพระหัตถ์เรียวยาวเสมอกันทั้งนั้นเลย ช่วงรัชกาลที่ ๑ - ๓ จะนิยมทำพระพุทธรูปคือนิ้วพระหัตถ์ยาวเท่ากัน ในเอกสารรัชกาลที่ ๒ ยังบอกไว้เลย “ที่ซ่อมพระศรีศากยมุนีนี้นิ้วไม่เท่ากันดูแล้วไม่งาม ต้องนิ้วเท่ากัน” แม้แต่มาซ่อมพระ เจ้าพระยาไชยวิชิตรเฟือกมาซ่อมพระทวารวดีที่โบสถ์น้อยวัดหน้าพระเมรุลงไปคือนิ้วพระหัตถ์เท่ากัน พระทวารวดียังไม่มีที่นิ้วพระหัตถ์เท่ากันแต่เนี่ยแสดงว่าเป็นความนิยมในสมัยรัชกาลที่ ๓ มาซ่อมพระทวารวดียังนิ้วเท่ากันเลย อันนี้เป็นข้อแตกต่าง สังฆาฏิเป็นแผ่นใหญ่อยู่กึ่งกลางพระวรกาย หน้านั่งเป็นอย่างหุนหรือดูอ่อนเยาว์ นี่เป็นหน้าพระพุทธรูปในสมัยรัชกาลที่ ๓ โดยเฉพาะ



องค์นี้ก็เป็นพระพุทธรูปประธานในพระอุโบสถที่วัดสุทัศน์ฯ สร้างในสมัยรัชกาลที่ ๓ ขอให้สังเกตนะว่าพระในสมัยรัชกาลที่ ๓ จะตั้งสูง เขาออกแบบมาพอดีเลยว่าพระและฉากข้างหลังเป็นไตรภูมิ พระนี่เหมือนอยู่



บนสวรรค์ พระในสมัยอยุธยาตอนปลายจะตั้งเป็นหมู่ เขาจะตั้งมีพระประธาน สมัย  
สุโขทัยจะตั้งเดี่ยวอยู่กับพื้นคนไปไหว้เมื่อไหร่ก็ได้ แสดงว่าพระผู้เป็นเจ้าของโลก  
มนุษย์อยู่ แต่ถ้าพระของรัตนโกสินทร์เขาออกแบบให้พระอยู่บนสวรรค์ การเข้าไปใน  
พระอุโบสถ พระวิหารในสมัยรัตนโกสินทร์เขามีการออกแบบประตูดู หน้าต่าง ทำยก  
ฐานสูงเหมือนขึ้นไปอยู่บนปราสาท บนสวรรค์มากกว่า  
อย่างเช่นวัดสุทัศน์ฯ จะเห็นชัดเลยว่าเข้าไปในวัด เข้าไปในวิหาร  
เหมือนขึ้นไปอยู่บนสวรรค์



นี่ก็รัชกาลที่ ๓ องค์นี้ที่สำคัญตรงที่เอาหลักฝั้นมาหล่อ ตอนสมัยรัชกาลที่ ๓ ให้  
เลิกฝั้น แล้วเอาหลักฝั้นที่เป็นทองเหลืองเอามาหล่อเป็นพระพุทธรูปองค์นี้ขึ้นมาอยู่ที่วัด  
สุทัศน์ฯ เหมือนกัน ที่ศาลาการเปรียญ พระพักตร์นี้อย่างหุ่น นิ้วพระหัตถ์เท่ากัน ก็เป็น  
การใช้ศาสนาในการช่วยจิตใจให้คนเลิกคิดยา



มีพระพุทธรูปชุดสำคัญชุดหนึ่งที่สร้างในสมัยรัชกาลที่ ๓ แต่ก็ได้แบบอย่างมาจากอยุธยาตอนปลาย  
สร้างในสมัยรัชกาลที่ ๑ แล้ว และนิยมสร้างมากในสมัยรัชกาลที่ ๓ คือ พระพุทธรูปทรงเครื่องใหญ่แบบนี้ ใน  
เอกสารจะเรียกว่า “พระพุทธรูปทรงเครื่องต้นอย่างจักรพรรดิราช” เป็นการสร้างขึ้นเพื่ออุทิศส่วนกุศลให้กับบูรพ  
มหากษัตริย์ อุทิศส่วนกุศลให้กับเจ้านาย เริ่มต้นสร้างให้กับรัชกาลที่ ๑ สร้างให้กับรัชกาลที่ ๒ ชื่อว่า “พระพุท  
ทยอดฟ้าจุฬาโลก” “พระพุทธรูปเลิศล้ำนภลัย” มันมีคติอยู่อันที่บอกเรียก “แผ่นดินต้น แผ่นดินกลาง” รัชกาลที่ ๓  
กลัวจะเรียกแผ่นดินตัวเองเป็น “แผ่นดินปลาย” ก็เลยเปลี่ยนชื่อเป็น “พระพุทธรูปยอดฟ้าจุฬาโลก” “พระพุทธรูป  
เลิศล้ำนภลัย” และเรียกตัวเอง “พระนั่งเกล้าฯ” ทีนี้ตัวสำคัญคือคติการสร้างพระพุทธรูปทรงเครื่องต้นอย่าง  
จักรพรรดิราช เป็นเครื่องทรงอย่างมากและส่วนใหญ่สร้างขึ้นในพระบรมมหาราชวัง ฝีมือช่างจะดีมาก พระ  
พักตร์ มงกุฎ เครื่องทรงเอามาเต็มที่เป็นเครื่องทรงจริง ๆ ถอดได้ประดับพวกอัญมณีต่าง ๆ ชายไหว ชายแครง  
อะไรเต็มไปหมด นี่คือรูปแบบพิเศษที่เกิดขึ้น สร้างขึ้นเพื่ออุทิศส่วนกุศลให้เจ้านาย และก็มีการสลักชื่อลงใน  
แผ่นพระสุพรรณบัฏ ชื่อใคร ๆ





ส่วนทรงเครื่องใหญ่ที่เป็นประธานที่ถือได้ว่างามคือที่ “วัดนางนอง” สร้างในสมัยรัชกาลที่ ๓ เหมือนกัน ถือได้ว่างามที่สุดของพระทรงเครื่องที่เอามาเป็นประธานของวัด นี้พระหัตถ์เท่ากัน พระพักตร์ก็นั่งอย่างหุ่น แบบรัชกาลที่ ๓ และสำคัญตรงที่ว่าสร้างตามคติของการทรมานพระยามหาชมพูจริง ๆ เพราะตรงจิตรกรรมข้างหลังเป็นพุทธประวัติตอนทรมานพระยามหาชมพู

พอมาถึง สมัยรัชกาลที่ ๕ เกิดการเปลี่ยนแปลงครั้งสำคัญ รัชกาลที่ ๓ สร้างวัด สร้างพระเป็นจำนวนมาก สร้างพระพุทธรูปขนาดใหญ่ พอรัชกาลที่ ๔ ไม่สร้างต่อแล้วเพราะว่ามีพอแล้ว ความเปลี่ยนแปลงก็คือไปสร้างพระพุทธรูปขนาดเล็ก ๆ ข้อสังเกตสำคัญในสมัยรัชกาลที่ ๔ พยายามคิดแบบใหม่เนื่องจากมีอิทธิพลตะวันตกเข้ามา มีแนวความคิดเรื่องการสร้างพระที่เหมือนจริงขึ้นมาเขาเรียกว่า “เป็นสมจริง” อย่างเช่นพระพุทธรูปยังเป็นอุดมคติอยู่ หน้าตาเป็นอุดมคติแต่การครองจีวรทำเหมือนจริง มีริ้วผ้า มีสังฆาฏิเป็นแผ่น มีอย่างหนึ่งที่เป็นข้อสังเกตในสมัยรัชกาลที่ ๔ คือทำพระพุทธรูปที่ไม่มีเกตุมาลา หรือไม่มีอุษณิษะ ทำเป็นขมวดพระเกศาแล้วต่อด้วยรัศมีเลย ท่านบอกเลยว่า “ท่านไม่โปรด ดูแล้วไม่งาม ให้เอาอุษณิษะออก” ฉะนั้นถ้าไปเห็นพระพุทธรูปจะมีรุ่นรัชกาลที่ ๔ เท่านั้นที่ไม่มีอุษณิษะ เพราะรุ่นหลังเขาก็ทำก็มี



“พระนิรันตราย” ที่ในพระบรมมหาราชวังสร้างขึ้นในสมัยรัชกาลที่ ๔ หรือชุด “พระสัมพุทธภคินิ” คือรัชกาลที่ ๔ จะสร้างพระไม่มาก แต่ทำขึ้นมาองค์หนึ่งแล้วก็ทำหลาย ๆ องค์ ทำเป็นถอดพิมพ์แล้วก็ไปประดิษฐานตามวัดต่าง ๆ และจะเป็นขนาดเล็ก ๆ เท่านั้นเอง เพราะฉะนั้นพระของรัชกาลที่ ๔ ที่สร้างเป็นประธานของวัดจะมีขนาดเล็ก เลยต้องสร้างบุษบกให้ อย่างเช่น พระสัมพุทธภคินิก็ไม่มีอุษณิษะ



ก็มีเป็นพระประธานที่วัดราชประดิษฐ์ อันนี้ที่วัดราชาฯ จีวรจะเหมือนจริง อันนี้ก็ที่วัดราชประดิษฐ์ เป็นพระสัมพุทธภคินิเหมือนกัน ไม่มีอุษณิษะพิมพ์เดียวกันทำถอดพิมพ์

สมัยรัชกาลที่ ๕...๕. การสร้างวัดสร้างพระน้อยลงมากมีสร้างเฉพาะกิจเท่านั้นเอง อย่างเช่นองค์นี้สร้างขึ้นเป็นพระขอฝน เรียกว่า “พระคันธารราษฎร์” ก็เลยไปสร้างตามคติของอินเดียเลยว่าพระพุทธรเจ้าเป็นชาวอินเดีย หน้าตาเป็นอินเดีย แต่ไปเอารูปแบบของพระคันธารราษฎร์ที่หน้าเป็นฝรั่ง ทรงผมแบบกรีก ขอบจีวรแบบกรีกมาสร้าง ก็เป็นแนวความคิดแบบใหม่ที่สร้างในสมัยรัชกาลที่ ๕



จนมาถึงรุ่น อาจารย์ศิลป์ พีระศรี ท่านได้รับสั่งให้ ออกแบบพระพุทธรูปที่พุทธมณฑล ท่านชอบพระลีลาของสุโขทัยก็ เลยไปเอาพระลีลาสุโขทัยมาทำ แต่ครองผ้า อันนี้เป็นงานร่วม สมัยหน่อยก็เลยครองผ้าเหมือนจริง จีวรเป็นริ้วและพาด สันฉากแบบจริง อันนี้เป็นต้นแบบที่อาจารย์ศิลป์ออกแบบ และนี่ก็ถอดพิมพ์ออกมาขยายแบบไปสร้างเป็นประธานที่พุทธ มณฑล ก็กรมศิลปากรทำเมื่อปีไหน อาจารย์สาโรจน์ เป็นผู้ถอดแบบและขยายแบบให้



ใหญ่ขึ้น ก็เป็นตัวอย่างรุ่นสุดท้ายของพระพุทธรูป

### สรุป

**ทวารวดี** ข้อสังเกตเกี่ยวกับการการดูพระพุทธรูปก็คือต้องดูหน้าตาก่อน พระพักตร์เป็นแบบไหน พระ พักตร์กลม พระพักตร์เหลี่ยม กลมป้อม พระพักตร์รูปไข่ ขมวดพระเกศา พระรัศมีเป็นแบบไหน สังฆาฏิ ที่จะ บอกลักษณะได้ มีคนถามว่าดูศรีวิชัยยาก จริง ๆ ศรีวิชัยดูไม่ยากเพราะว่ามีตัวอย่างอยู่น้อยมากที่เป็นพระพุทธรูป ที่องค์นี้มีลักษณะพิเศษจริง ๆ เพราะเป็นพระเขมรเป็นนาคปรกแต่หน้าไม่ใช่หน้ายาว ของเขมรเขาต้องหน้า สี่เหลี่ยมสั้น ตาคู แล้วองค์นี้จะมีลักษณะพิเศษเป็นช่างไชยาโดยเฉพาะ คือเหมือนมีใบโพธิ์มาแปะอยู่ที่อุษนิษะ อันนี้เป็นลักษณะเฉพาะ

**เขมร** หน้าสี่เหลี่ยม มีเทริด มีมงกุฎทรงกรวย มีกรองศอ คิ้วต่อกันเกือบจะเป็นเส้นตรง พระเนตรเปิด พระโอษฐ์แบะ เป็นแบบนครวัด

**สุโขทัย** พระพักตร์รูปไข่ ขมวดพระเกศาเล็ก รัศมีเป็นเปลว สังฆาฎยาว บั้นพระองค์เล็ก คือจะสูง เปรี้ยว พระอังสาใหญ่ และส่วนใหญ่ขัดสมาธิราบ ประทับนั่งอยู่บนฐานหน้ากระดานเกลี้ยง ไม่เว้า ไม่ทำบัว อะไรรองรับ ที่สวยก็คือ “พระลีลา”

**เขียนแสนสิงห์.๑** พระพักตร์กลม อมยิ้ม ขมวดพระเกศาใหญ่ รัศมีเป็นดอกบัวตูม พระวรกายอวบอ้วน สังฆาฎสั้น ขัดสมาธิเพชร มาพร้อมกันเลยนะ สายปาดะ พุกาม

**อุ้งทองรุ่น.๑** รัศมีเป็นดอกบัวตูมอยู่ ถ้ารัศมีเป็นเปลวก็รุ่น ๒ เป็นอยุธยาตอนต้นแล้ว

**พระรัชกาลที่.๓** ปากเล็ก ๆ ปากเป็นเรือประทุน หน้านั่ง สังฆาฎเป็นแผ่นที่กึ่งกลาง

**คำถาม** การสร้างเครื่องทรงของพระแก้วมรกตมีมาตั้งแต่สมัยใด

**รศ.ดร.ศักดิ์ชัย :** ทรงเครื่องนี้ไม่มีหลักฐาน แต่ที่มาทำจริง ๆ คือรัชกาลที่ ๑ ทำเครื่องทรงชุดเดียว และ รัชกาลที่ ๓ ทำครบ ๓ ชุด แต่เดิมคงเป็นพระเศียรโล้นอย่างที่พบหลักฐาน เขาจะทำเป็นขมวดพระเกศา ถ้าเป็น ขึ้นพิเศษก็อาจจะทำเป็นเครื่องทอง แต่ถ้าที่พบอย่างหินทรายพะเยา จะพบที่ทำเป็นเครื่องดิน ที่ปั้นลงรักปิดทอง และก็มีมาครอบอีกที พระแก้วมรกตอาจจะเป็นอย่างนั้นก็ได้อีก ไม่ได้เปลี่ยนเครื่องทรง คือเขาสลักชุดหนึ่งแล้วก็เอา เครื่องพวกขมวดพระเกศา รัศมีมาครอบอีกครึ่งหนึ่ง

## ตัวอย่างแนวความคิด โดยใช้ประเด็นศึกษากรณีเศียรพระธรรมิกราช

เศียรธรรมิกราชกับกลุ่มขัดสมาธิเพชร พระพุทธรูปที่วัดพระศรีรัตนมหาธาตุที่ลพบุรีอย่างด้านนี้ จะเหลือเป็นหน้ากำหนดเป็นแบบอุทธรุ่นที่ ๑ ได้ เพราะว่าตรงนี้เป็นทรงกรวยแล้ว พอเอาเทริดออก ถ้ามีเทริดเป็นนครวัดแต่พอเอาเทริดออกเป็นมงกุฎทรงกรวยจะเป็นอุทธรุ่นที่ ๑ ก็คือรุ่นนี้เพราะว่าถ้าเป็นบายนจะยังทำเป็นชั้นกลีบบัวอยู่ ลพบุรีในอันนี้ นี่ผมจัดเป็นสมัยอุทธรุ่นที่ ๑ แล้ว ซึ่งเป็นสมัยลพบุรีแล้วไม่ใช่เขมร เราจะพบอยู่กลุ่มสุพรรณ แถบเมืองลพบุรีตรงนี้จะป็นทรงกรวย มีขมวดพระเกศา และมีแถบตรงนี้แล้ว พระเนตรเปิดยังเป็นคล้าย ๆ กับกลุ่มนครวัดบายนแต่ไม่ใช่แล้วเพราะตรงนี้ทำเป็นทรงกรวย แล้วก็พอมาทำรัศมีเป็นเปลว พระพักตร์เหมือนกัน พระพักตร์สี่เหลี่ยม พระเนตรเปิด แต่ทำรัศมีเป็นเปลว ซึ่งไม่มีในขอม(เขมร) รัศมีเป็นเปลวจะมาจากในลังกา สุโขทัย คืออาจจะมาพร้อม ๆ กัน พอมาตรงนี้จะเพิ่มอย่างถ้าเป็นอุทธรุ่นที่ ๑ ตรงนี้จะยังป็นตุ่มอยู่ ข้อสำคัญขอให้สังเกตตรงนี้ก็อูษณิษะหรือเกตุมาลา เขาจะทำจากทรงกรวยจะแบ่งส่วนกันแล้วส่วนหนึ่งทำเป็นขมวดพระเกศาอีกส่วนหนึ่งทำเป็นรัศมีเป็นตุ่ม พอรัศมีเป็นเปลวก็เป็นอุทธรุ่นที่ ๒

เพราะฉะนั้นพอเราได้ที่มาแล้วก็ไปพบแหล่งว่าวัดธรรมิกราช เราตรวจสอบรูปแบบเจดีย์เพิ่ม ว่าเจดีย์ที่เป็นทรงระฆังที่มีฐานแปดเหลี่ยมก็จะมาจากทางเหนือเหมือนกันและก็มาพบทางแถบเมืองสุพรรณบุรีและมาที่อยุธยาตอนต้น “สิงห์” ก็เป็นอยุธยาตอนต้น ซึ่งสิงห์ตัวที่เก่าที่สุดก็เทียบได้กับสิงห์สำริดที่เจ้าสามพระยาไปขนมาจากเมืองพระนคร แล้วตอนหลังบูรณะลงมาขนาบไปไว้ที่เมืองมณฑลไชยบุรีปัจจุบันนี้อยู่ที่เมืองมณฑลไชย ผมไปดูมาแล้วหลายตัวกันเลย คือกลายเป็นอยุธยาตอนต้น ลายสิงห์ตัวที่เก่าที่สุดนะ สิงห์ตัวนี้ ที่นี้จะซ่อมหลายสมัย หุคที่เก่าที่สุดลายมันจะชัดเป็นลายในสมัยลายแบบเขมร มันจะมีบอกอยู่ ต้องไปดูนะ อย่างลายแบบนี้มันจัดเป็นลายกนกไม่ได้แต่เป็นลายที่ยังไม่ได้ป็นรุ่นหลังแต่เป็นลายรุ่นแรก แต่ก็ไม่ใช่อันปัจจุบันนะ มันอาจจะป็นอยุธยาตอนปลายที่ไม่เข้าใจลายเขมร แต่ถ้าตรงนี้เป็นลายเก่าเป็นแบบเขมรอยู่ ลายเขมรจะมีภาพบัวที่แบ่งเป็น ๓ กลุ่มชัดเจนของเขา ลายเขมรจะมีระเบียบแบบแผน ลายที่เป็นลายตัวโบราณ ลายดอกไม้ ลายกลีบบัวตัวนี้จะเก่าผมจำไม่ได้แล้วว่าอยู่ด้านไหน

อย่างเช่นที่วัดแม่นางปลื้ม วัดสามวิหาร สิงห์ตัวอื่นซ่อมใหม่หมดเลยดูว่าลายจัดระบบ ทำแค่ให้ดูว่าเป็นกอบลาย แต่ตัวนี้มันจัดระบบได้ ลายกลีบบัวที่แบ่งเป็นตัวกนก มันเหมือนกับลายเฟืองอุษะประดับปราสาท อย่างวัดรุ่นต้นวัดมหาธาตุมันจะแบ่งลายชัดเจน มีตัวกนก การปั้นที่มันมีปริมาตรเป็นอิทธิพลเขมร เพราะฉะนั้นที่วัดนี้จะเหลือตัวนี้ที่เก่าอยู่ตัวหนึ่ง ตัวอื่นจะซ่อมป็นอยุธยาตอนปลายหมด อันนี้เป็นอยุธยาตอนต้น ฉะนั้นจะรุ่นเดียวกับวัดธรรมิกราชอยุธยาตอนต้น เทียบได้กับลายจากกรุวัดราชบูรณะ อันนี้พัฒนาหลังมานิดหนึ่งด้วยซ้ำแต่กรอบลายมันคล้ายกัน เพราะฉะนั้นผมก็เลยไล่ให้ดูว่านี่คือบายน เศียรธรรมิกราชจะอยู่ในช่วง... ตัวสำคัญคือตัวนี้นะ จากที่มันเป็นทรงกรวยถ้าเมื่อไหร่ก็ตามใส่ขมวดพระเกศาเข้าไปข้างบนมันจะต้องรัศมีเป็นเปลว นี่คือนครวัดป็นทรงกรวยและมีเทริด

พอสัณขั้ที่เป็นนบายนที่พบที่ลพบุรี ข้างบนเขาเอาเทริดออก มงกุฎเขายังเหลืออยู่ เขาใส่เป็นนกลีบบัว อันนี้คือบายนอยู่ ยังเป็นนกลีบบัวอยู่แต่พอร์ศมีเป็นนเปลว พวกนี้ไม่ใช่เขมรแล้วเป็นนเรื่องของอิทธิพลสุโขทัย จริง ๆ ที่เป็นนขมวลพระเกศอาจจะเป็นคุ่มอย่างนี้ก็ได้ หรืออาจจจะรัศมีเป็นนเปลวก็ได้ ผมก็ไม่ค่อยแน่ใจ เท่าไหร่แต่โดยสติดีแล้วน่าจะรัศมีเป็นนเปลว ผมก็เลยลองใส่คุ่มันจะพอดีและถ้าเค็ยรขนาดใหญ่นขนาดนี้ถ้า ทำเป็นนคุ่มเฉย ๆ มันจะไม่เห็นต้องรัศมีเป็นนเปลวสูง ๆ เลยด้วยซ้ำ ก็เลยเชื่อว่าน่าจะเป็นแบบอู่ทองที่ ๒ มากกว่า เพราะมันจะสอดคล้องกับตัวเจดีย์ สอดคล้องกับประวัติการสร้างที่วัดธรรมิกราช อันนี้ก็เป็นวิธีคิด เท่านั้นเอง ไม่ต้องเชื่อไปกันต่อได้

อีกตัวอย่างหนึ่ง การใช้รูปแบบพระพุทธรูปในการวิเคราะห์ อันนี้บทความเมืองโบราณกำลังพิมพ์ อยู่ช่วงปลายเดือนนี้จะออก ก็คือ “พระพุทธรูปขัดสมาธิเพชรของอยุธยา” โดยผมใช้ตัวอย่างที่พบในพระ อูระพระมงคลบพิตรเป็นนหลัก ผมก็เลยลองเทียบว่าที่อยุธยาพบพระพุทธรูปขัดสมาธิเพชรตั้งแต่เมื่อไหร่? ก็คือองค์นี้ละ องค์ที่อยู่ข้างหลัง รู้สึกตามประวัติบอกว่าจากกรุพระปรางค์วัดราชบูรณะ แต่องค์นี้ต้องแยก ไว้ต่างหากเป็นนหลักฐานแล้วว่ามีกรพบ เราเชื่อมโยงกับอะไรไม่ได้ หรือว่าองค์นี้ก็เป็นขัดสมาธิเพชร เหมือนกันแต่เป็นนแบบจีน ของจีนเขาก็ขัดสมาธิเพชรเพราะว่าเอาไปจากทางปาละทางเหนือก็ตัดไป

องค์สำคัญก็คือชิ้นนี้ ขัดสมาธิเพชร. หน้าเป็นนแบบอยุธยา การขัดสมาธิเพชรของอยุธยาจะต่างกับ ของสุโขทัยและล้านนาก็คือทำสอบแบบนี้ หน้าเป็นนแบบอยุธยาแต่ทำแบบขัดสมาธิเพชรต้องสังฆาฏิสั้น และรัศมีเป็นนดอกบัวคุ่มด้วย แต่ว่าหน้าคือช่างอยุธยาทำก็เป็นนแบบอยุธยา มันมีลักษณะต่างจากสุโขทัยและ ล้านนาอยู่ใครสังเกดเห็น? คือ “การเล่นชายผ้า” จะเล่นชายผ้าแค่ข้างล่าง กับชายผ้าที่เป็นสังฆาฏิ นครศรีธรรมราชก็เล่นชายผ้าเหมือนกัน และที่สำคัญที่ผมเอามาใช้ในการช่วยกำหนดอายุก็คือ “ฐานสิงห์” สุโขทัยไม่มีในพระพุทธรูปแต่มีขึ้นที่วัดศรีชุมเท่านั้นเอง ล้านนาก็ไม่มีมีแค่ฐานบัวเท่านั้น เพราะฉะนั้นนี่ คือลักษณะเฉพาะของอยุธยา หน้าก็เป็นอยุธยา และพบร่วมกันกำหนดอายุว่านี่คือช่วงอยุธยาตอนกลาง และแบบเทวรูปสุโขทัย เครื่องทรง แนวความคิดอะไรแบบล้านนามันมาพร้อมกันก็เลยลองกำหนดอายุ อย่างเช่น หลวงพ่อมงคลบพิตร ตามหลักฐานก็ประมาณพระเจ้าทรงธรรมหรือพระเอกาทศรถ ก็คืออยู่ใน ช่วงอยุธยาตอนกลางที่มีการให้สร้างและมีการให้ย้าย เป็นนพระที่อยู่ในวัง และสายขัดสมาธิเพชรก็มาจาก พระพุทธสิหิงค์ องค์นี้ก็มีจารึกเมื่อปีที่บอกไปแล้ว องค์ที่มีจารึก ๒๐๑๓ องค์นี้ที่บอกว่ายืนยันได้ว่าอยุธยา รู้จักพระพุทธสิหิงค์ว่าเป็นพระพุทธรูปแบบขัดสมาธิเพชรก็คือองค์นี้ มีจารึกที่ฐานว่า พระพุทธรูปนี้คือพระ พุทธสิหิงค์ มีปากแบบอยุธยา สังฆาฏิสั้น ขัดสมาธิเพชรสร้าง พ.ศ. ๒๐๑๓ สร้างสมัยหลังแล้ว คือพระ พุทธสิหิงค์นครศรีธรรมราช หลังไปอีกคือประมาณอยุธยาตอนกลางหรือหลังกว่านั้นไปอีก ประมาณ ๒๐๒๑ – ๒๒ แล้วด้วยซ้ำ เห็นไหมการเล่นชายผ้าตรงนี้ได้รับอิทธิพลมาจากอยุธยาอีกครั้งหนึ่ง ก็เป็นนครว่า ๆ เกี่ยวกับการใช้รูปแบบพระพุทธรูปในการวิเคราะห์

เด็ยดูพระพุทธรูปที่ซ่อนอยู่หลังม่านสวยกว่าที่ลพบุรีอีก อันนี้เป็นสกุลช่างลพบุรีและก็สมัยลพบุรี “เข็งคม” จะมีลักษณะเหมือนบายน พระเนตรปิดและเหลือบลงต่ำ แต่หน้ายาว ของบายนหน้าไม่ ยาว เขายังมีบายน ที่สำคัญคือข้างบนที่ทำเป็นนชั้นกลีบบัวยังอยู่ แต่เป็นนช่วงที่ใกล้เคียงกับสายของบายน

ที่ทำที่ลพบุรี หน้ายาวเป็นตัวที่บอกได้ว่าน่าจะเป็นกลุ่มช่างพื้นเมืองที่ลพบุรีทำ หรือไม่กี่อิทธิพลสุโขทัยเข้ามาปนบ้าง แต่สมัยลพบุรีมันจะก่อนอยุธยาประมาณ ๑๐๐ ปี กลางพุทธศตวรรษที่ ๑๘ ถึงปลายพุทธศตวรรษที่ ๑๙

“กุณฑล” คือมาจากนครวัด ส่วนหนึ่งก็คือเป็นการกันไม่ให้มันหักอะไรก็ได้เพราะส่วนใหญ่มันจะหัก แต่มันมาจากลักษณะของพระทรงเครื่องก่อน เพราะว่าของนครวัดจะมีทั้งเทริด มงกุฎและมีกุณฑลเป็นหลัก ทีนี้พอสมัยบายนาเขาเอาออก แต่เอาออกยังเหลือชั้นมงกุฎข้างบน ที่ชั้นกลีบบัวยังถือเป็นมงกุฎ ทีนี้กุณฑลก็ถือเป็นพระพุทธรูปทรงเครื่องอยู่ กลุ่มสุพรรณยังถือเป็นบายนาอยู่ อันนี้เป็นช่วงที่ต่อมาอีกทีหนึ่ง

น่าสนใจที่เราอยู่อยุธยามีความหลากหลาย แต่ถ้าเราไปดูลพบุรี ชัยนาท เราจะเห็นอยุธยาชัดเจนว่างานแต่ละช่วงเขาเป็นยังไง? ต้องไปดูรอบนอก ที่ชัยนาทต้องพูดเรื่องเจดีย์เมืองสรรค์ และพระพุทธรูปเมืองสรรค์ มันเหมือนที่ลพบุรีจะเป็นเหมือนตัวกลางระหว่างเขมรขึ้นไปกับทางสายเหนือลงมา แต่ทางนี้ทางสายเหนือล้านนา สุโขทัยจะชัดกว่า แต่ที่ลพบุรีมันมีสุโขทัย ล้านนาลงมา แต่เขมรมันชัดกว่า

อย่างที่บอกคือมีหนังสือ “ตามเส้นทางงานช่างโบราณ” ภาควิชาประวัติศาสตร์ศิลปะจัดพิมพ์ ซึ่งคนเขียนมีอาจารย์สันติ เล็กสุขุมเป็นหลัก เวลาเราพาไปชมอยุธยา สรรคบุรี ชัยนาท ตามเส้นทางนั้นจนถึงเพชรบุรี ไปพิมาย พนมรุ้ง และที่ภาควิชาได้งบประมาณแผ่นดินในการจัดพิมพ์ เพราะฉะนั้นไม่มีวางขาย พิมพ์สี่สีทั้งเล่มก็เลยผมก็หาโอกาสจะมาแจกทั้งหมดก็คงไม่ไหว เดี่ยวภาคที่ว่าเขาก็เลยมีตัวอย่างอยู่ ๓ เล่ม ทีนี้ที่บอกคือถ้าทางโรงเรียนหรือทางสถาบันต้องการที่สอนเกี่ยวกับการท่องเที่ยวก็ลองขอไปทางภาควิชาประวัติศาสตร์ศิลปะได้

---