

ศิลปะอินเดีย : พุทธศิลป์รุ่นแรกของโลก ตอนที่ ๑

โดย

อ.ดร.เชษฐ ติงสัจญ์

พระเจ้าอโศกเป็นกษัตริย์ที่ทรงโปรดศาสนาพุทธเถรวาท ก่อนหน้านั้นพระเจ้าอโศกอาจจะนับถืออะโรมาก่อน ในครั้งนี้จะพูดถึงศิลปะในก่อนสมัยพระเจ้าอโศกและหลังสมัยพระเจ้าอโศกลงมา ประมาณพ.ศ. ๒๐๐ - พ.ศ. ๖๐๐ ในประเทศอินเดีย ศิลปะในช่วงสมัยพระเจ้าอโศกเราเรียกว่า “ศิลปะอินเดียโบราณ” เรียนให้ทราบก่อนว่าในสมัยก่อนหน้านั้นอินเดียมีอยู่ ๒ ชนเผ่า ชนเผ่าแรกเป็นพวกผิวดำ อีกชนเผ่าหนึ่งเป็นพวกผิวขาว ที่อพยพมาจากนอกอินเดีย ลองคิดดูชนเผ่าผิวดำหรือพวกดาวิชเป็นพวกตั้งถิ่นฐานเจริญกว่าผิวขาว อพยพเสร็จถามว่าอพยพแล้วทำนาได้ไหม อพยพแล้วก็ทำนาไม่ได้ในขณะที่คนพื้นที่ทำนาทำการเกษตรได้นี่คือความจริงที่ต่างกัน เพราะฉะนั้นเมื่อพวกเขาได้เลยสร้างเมืองที่เป็นถาวรวัตถุ ในขณะที่พวกเร่รอนจะสร้างด้วยอิฐไปทำไม เดี่ยวก็ย้ายแล้วก็ทำเป็นเครื่องไม้ พอย้ายอีกก็หรือเครื่องไม้เพราะฉะนั้นพอพวกผิวขาวซึ่งต่อไปผมจะเรียกว่า “พวกอารยัน” เข้ามาในอินเดียเพราะฉะนั้นในอินเดียจึงสร้างทุกสิ่งทุกอย่างด้วยไม้รวมถึงสมัยพุทธกาลด้วย ที่เราอ่านว่ามีวัดเชตะวัน วัดราชฤทธิ์ ทุกอย่างนั้นสร้างด้วยไม้หมดเลยพอเราขุดดินลงไปจนถึงชั้นที่ช่วงพุทธกาลปรากฏว่าไม่มีเหลือสถาปัตยกรรมเลยเพราะทุกอย่างสร้างด้วยไม้ เหลือแต่เศษดินเผา

ศิลปะอินเดียโบราณ

- พศ. 3-6
- เป็นศิลปะของพวกอารยัน → ลุ่มน้ำคงคา-ยมนา (ต่อมาขยายไปแคว้นมหาษฏร์)
- ราชวงศ์เมารยะ-ศุงคะ

สมัย	ศาสนา	ศิลปกรรม
สมัยอารยันระยะแรก พุทธกาล	ศาสนาพระเวท เกิดศาสนาพุทธ	ยังไม่มีการสร้างสถาปัตยกรรม + ประติมากรรมด้วยถาวรวัตถุ
พระเจ้าอโศก > K สำคัญสุดของ ร.เมารยะ > อินเดียโบราณตอนต้น พศ.3	เดิม = ขยายอาณาจักรด้วยสงคราม ต่อมา = ศรัทธา + อุปถัมภ์พุทธเถรวาท	1. เสาจารึกตามสถานที่สำคัญทางพุทธศาสนา = ประภาสพุทธธรรม 2. เริ่มสร้างสถูปสาญจีด้วยอิฐ
ร.ศุงคะ อินเดียโบราณตอนปลาย พศ.5-6	ศาสนาพราหมณ์ แต่ก็ อุปถัมภ์ศาสนาพุทธ	1. สถูป+ประติมากรรม(โคธระ)+รั้วรอบ (เวทีกา) ที่ภารหุต + สาญจี 2. วัดถ้ำในแคว้นมหาษฏร์ → ภาษา+การลี

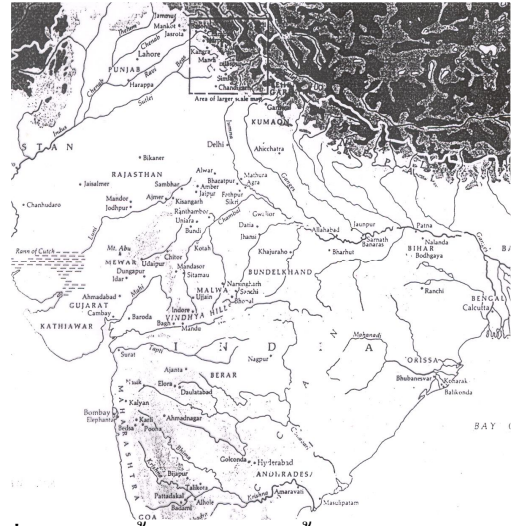
คราวนี้พอต่อมาสมัยพระเจ้าอโศกที่ผมพูดแล้วว่าเดิมขยายอาณาจักรด้วยสงคราม ต่อมาเปลี่ยนพระทัยมานับถือพุทธเถรวาทและก็อุปถัมภ์ศาสนาตอนนี้ท่านเปลี่ยนจากที่สร้างด้วยไม้เปลี่ยนเป็นสร้างด้วยอิฐกับหินแทน

เพราะฉะนั้นศิลปะอินเดียจึงเริ่มในสมัยพระเจ้าอโศก ไม่ได้เริ่มต้นก่อนตั้งแต่พุทธกาลไม่มีคือเคยมีแต่เป็นไม้พังไปหมดไม่มีหลักฐาน และเนื่องจากเป็นพุทธเถรวาทจึงสร้างเสาจารึกที่เราเรียกว่า “เสาพระเจ้าอโศก” ทั่วประเทศ อินเดีย ก็มีขึ้นมา ฉะนั้นในช่วงนี้ “ศิลปะอินเดียโบราณ” พระเจ้าอโศก และหลังพระเจ้าอโศกมาหน่อยคือราชวงศ์สินธุะปรากฏว่าราชวงศ์นี้นับถือศาสนาพราหมณ์แต่ก็อุปถัมภ์ศาสนาพุทธเหมือนกัน จะมีโบราณสถานต่าง ๆ มากมายซึ่งเดี่ยวเราจะดูกัน

ประเภทศิลปกรรมสมัยอินเดียโบราณ

ประเภทศิลปกรรม	ตัวอย่างสำคัญ
1) เสาจารึก/เสาพระเจ้าอโศก	เวสาลี, สารนาถ (ลุ่มน้ำคงคา)
2) สถูป	การหุด-สาณูจี (ลุ่มน้ำคงคา)
3) วัดถ้ำ	ภาษา + การ์ลี (มหาราษฏร์)

1. อิทธิพลศิลปะเปอร์เซีย
2. อิทธิพลศิลปะอียิปต์แบบเมโสโปเตเมีย



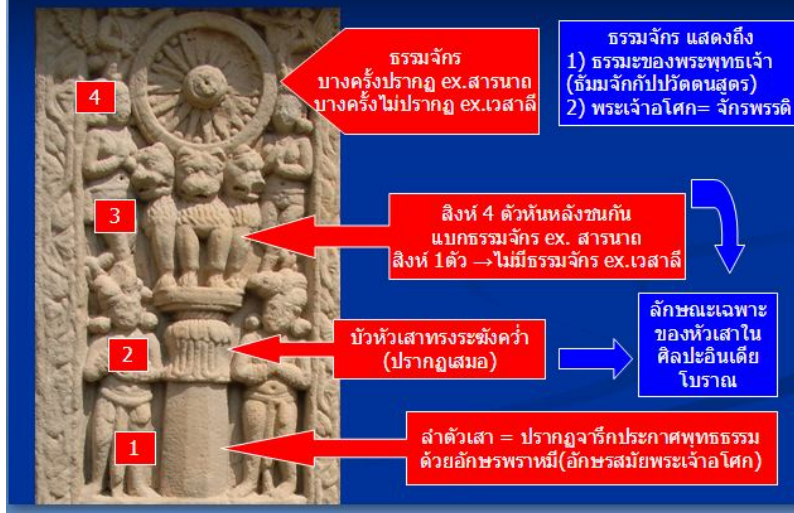
“ศิลปะอินเดียโบราณ” มีอะไรบ้าง นี่คือนอินเดีย นี่คือลุ่มแม่น้ำคงคา ตอนนี้มีเมืองหลวงของพระเจ้าอโศกอยู่ที่เมืองนี้ก่อน เมืองการหุด พุทธศาสนาเคยเรียน หรือว่าแม้แต่ไม่ทราบว่ายังเรียนอยู่หรือเปล่า

สามัคคีคำฉันท์ คนมีอายุหรือสมัยผมยังเรียนอยู่เรื่องกษัตริย์แคว้นมคธพยายามจะยึดแคว้นเวสาลี ตอนที่เปลี่ยนไปมานั้นต้องเดินทางข้ามแม่น้ำคงคา แม่น้ำคงคาอยู่ตรงกลาง มคธอยู่ได้ เวสาลีอยู่นเหนือ การข้ามจะต้องข้ามที่เมืองการหุด ฉะนั้นการหุดเป็นเมืองสำคัญ ตอนหลังกลายเป็นเมืองหลวงของพระเจ้าอโศก และปรากฏว่าพระเจ้าอโศกสร้างเสาชารึกไว้ทั่วอินเดียเลยแต่เสาที่สำคัญมี ๒ เสา เสาหนึ่งคือที่เมืองเวสาลี อย่าลืมนะว่าตอนนีเวสาลีโดยรวม ตอนก่อนหน้าพระเจ้าอโศกเวสาลีเป็นคนละประเทศกับราชคฤห์ แต่พอหลังจากพระเจ้าอชาตศัตรูเวสาลีกลายเป็นประเทศเดียวกับราชคฤห์ พอต่อมาจากราชคฤห์ก็ย้ายเมืองหลวงมาที่การหุดก็มีเสาชารึกที่เวสาลีด้วย และมีอีกเสาหนึ่งเป็นเสาที่ สารนาถ เป็นเสาดังมากเลยเป็นรูปสิงห์ ๔ ตัวหันหลังชนกัน เสา นั้นอยู่ที่สารนาถซึ่งทราบไหมว่าเกี่ยวข้องกับอะไรกับพระพุทธเจ้า? ในสังเวชนียสถาน ๔ ประสงค์ที่ลุมพินี ตรัสรู้ที่พุทธคยาปฐมเทศนาที่นี้สารนาถใกล้เมืองพาราณสี เราเคยได้ยินว่าชื่อเดิมคือ “ป่าอิสิปตนมฤคทายวัน” แต่ชื่อปัจจุบันชื่อว่า สารนาถ “ป่าอิสิปตนมฤคทายวัน” แปลว่าป่าฤๅษีตก “อิสิป” แปลว่าฤๅษีเป็นภาษาบาลี “ปตน” แปลว่าตก คือมีตำนานบอกว่าฤๅษีเหาะมามีตบะแก่กล้าแต่เห็นผู้หญิงอาบน้ำก็เลยลืมหูลงมาที่แม่น้ำคงคา ตรงนั้นก็เลยชื่อว่า “ป่าอิสิปตนมฤคทายวัน” อันนี้คือสารนาถ

อันที่ ๒. คือสถูป ช่วงพระเจ้าอโศกและหลังพระเจ้าอโศกสร้างที่ไหนบ้าง คือ การหุดกับสาณูจี ที่สาณูจียังเหลืออยู่ถ้าเกิดได้ไปอินเดียก็ควรจะไปเที่ยวที่สาณูจี ส่วนที่การหุดพังหมดแล้วแต่ว่าเหลือรั้วกับประตูอยู่ อังกฤษเลยรื้อรั้วกับประตูนั้นไปเข้าพิพิธภัณฑที่เมืองกัลกัตตา เพราะจะนั่นอยากไปดูสถูปที่การหุด คุณไปที่กัลกัตตาแล้วคุณจะเห็นในพิพิธภัณฑ

อันที่ ๓. คือวัดถ้ำ วัดถ้ำคืออะไร ไม่เหมือนถ้ำของไทยนะของไทยเป็นถ้ำธรรมชาติและปั้นพระพุทธรูปองค์หนึ่งก็เป็นวัดแล้ว แต่อินเดียมันจะต้องไปหาหน้าผาและขุดด้วยฝีมือมนุษย์เข้าไปเป็นถ้ำ นี่คือการเจริญมาเลขของไทยยังเป็นก่อนประวัติศาสตร์อยู่ลองคิดดูอินเดียขุดถ้ำได้ก็เจริญขนาดไหน ถ้าคุณจะไปดูวัดถ้ำต้องไปที่บอมเบย์ นั่งเครื่องบินไปลงที่บอมเบย์แถวนั้นจะมีวัดถ้ำเต็มไปหมด

องค์ประกอบเสาจารึกในศิลปะอินเดียโบราณ



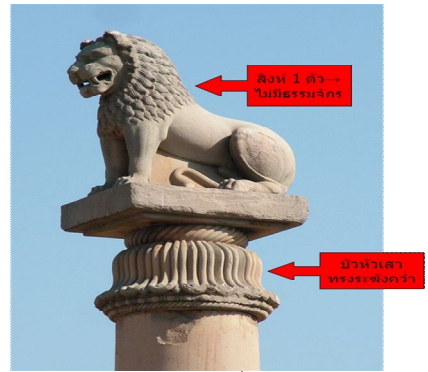
เสาจารึกของพระเจ้าอโศกเป็นอย่างไร อันนี้ผมให้ศึกษาจากภาพสลักก่อนให้ไปดูของจริง อันแรกก็ประกอบด้วยตัวเสาที่มีจารึก จารึกนี้ก็เป็นภาษาพุทธธรรมอะไรก็ว่าไปพอถัดขึ้นมาจะมีบัวหัวเสาทรงระฆังคว่ำ วิธีดูว่าศิลปะนั้นเป็นศิลปะอินเดียโบราณหรือเปล่านั้นในสมัยพระเจ้าอโศกหรือเปล่านั้นคือดูที่บัวหัวเสาเป็นทรงระฆังคว่ำหรือเปล่านั้นที่ ๓ ก็จะมีสิ่ง

๔ ตัวแบกธรรมจักรอยู่ ในบางกรณีจะมีสิ่งอยู่แค่ตัวเดียว บางกรณีมีสิ่งอยู่ ๔ ตัว ถ้าเพื่อสิ่งตัวเดียวแบกธรรมจักรไม่ได้มันไม่มีที่เดียวธรรมจักรกลิ้งลงมาก็จะไม่มีธรรมจักรข้างบน แต่ถ้าเกิดว่าเป็นสิ่ง ๔ ตัวก็มักจะมีธรรมจักรอยู่ข้างบน ท้ายสุดด้านบนสิ่ง ๔ ตัวนั้นก็จะมีธรรมจักรอยู่ ทำไมถึงได้มีธรรมจักร เพราะว่าพระพุทธเจ้าเทศน์พระสูตรอะไรเป็นพระสูตรแรกครับ “ธรรมจักรกับปวัตตสูตร” “กับปวัตต” แปลว่าหมุน พระสูตรแห่งการหมุนธรรมจักร นี่คือคำแปลของ “ธรรมจักรกับปวัตตสูตร” ทำไมถึงต้องหมุน ในพระสูตรมีแต่ อริยสัจ ๔ มรรคมีองค์ ๘ และบรรลุดวงไหน แปลกประหลาดทำไมต้องตั้งชื่ออย่างนี้ด้วยเราหยุดเรื่องนี้ไว้ก่อน (มีเรื่องหนึ่งคืออินเดียใหญ่ พอใหญ่เสร็จก็รวมกันยากก็จะมีกษัตริย์เมืองนี้เมืองนั้นเต็มไปหมด เพราะฉะนั้นจึงมีความฝันว่าวันหนึ่งจะมีกษัตริย์องค์หนึ่งสามารถรวมอินเดียได้หมด กษัตริย์องค์นั้นต้องมีบุญญาธิการมากนี่คือความฝัน คือจริง ๆ ถ้าอินเดียจะรวมกันได้ต้องมีลัทธิ รดลัทธินั้นก็มึลแล้วเป็นธรรมจักร คราวนี้ปรากฏก็มีตำนานแต่งขึ้นมาว่ามีกษัตริย์แต่งขึ้นมาว่ากษัตริย์ที่มีบุญญาธิการวันหนึ่งจะมีลัทธิลัทธิขึ้นมากกลางเมือง ลัทธินั้นจะส่องแสงสว่างเปล่งมาเหมือนพระอาทิตย์ ๑๐ ดวง และกษัตริย์นั้นก็จะมีตามจักรไปและตีอินเดียทั้งหมด พอรวมอินเดียได้กษัตริย์นั้นจะเข้าไปในเมืองแล้วจากนั้นจะส่องสว่างประดุจพระอาทิตย์ทั้งกลางวันและกลางคืนคือไม่ต้องนอนเพราะสว่างตลอด เพราะฉะนั้นนี่คือจักรและกษัตริย์ที่มีบุญที่ตามจักรนั้นจึงชื่อว่า “พระจักรพรรดิ” แปลว่าผู้ตามจักร เพราะฉะนั้นนี่คือความหมายลึก ๆ ของคำว่าพระจักรพรรดิ คราวนี้ปรากฏว่าพระพุทธเจ้าพอตอนที่ได้พระสูตรมรรคมีองค์ ๘ ปรากฏว่าพูดจบพระสูตรหนึ่งเทศน์ที่ชั้นล่างสุดคือ ภูมเทศน์ ก็บอกไปยังชั้นที่สูงไปเรื่อย ๆ ตอนที่พระพุทธเจ้าได้หมุนจักรโดยที่ไม่มีใครหมุนได้มาก่อน คือพระจักรพรรดิหมุนจักรได้คือทำให้อินเดียรวมกันได้ แต่ธรรมจักรนั้นไม่มีใครหมุนได้มาก่อนนอกจากพระพุทธเจ้า เพราะฉะนั้นการที่ “ธรรมจักรกับปวัตตสูตร” ที่ปฐมเทศนานี้คือพระพุทธเจ้าหมุนจักรเป็นครั้งแรก จักรนั้นคือธรรมจักรเพราะฉะนั้นพระพุทธเจ้าคือพระจักรพรรดิ และไม่ใช่จักรพรรดิธรรมดาแต่เป็นจักรพรรดิแห่งธรรม เพราะฉะนั้นจึงออกมาเป็นธรรมจักรนี้แล้วพระสูตรนั้นจึงชื่อว่า “ธรรมจักรกับปวัตตสูตร” พระสูตรแห่งการหมุนธรรมจักร)

กลับมาที่เสาดันนี้ว่าทำไมถึงต้องเป็นเสาดันนี้ ๑.คือรำลึกถึงการเทศน์ของพระพุทธเจ้าในฐานะพระพุทธเจ้าเป็นพระจักรพรรดิ และพระเจ้าอโศกเองก็บอกว่าฉันเป็นจักรพรรดิทางโลกด้วย พระพุทธเจ้าเป็นจักรพรรดิทางธรรมจึงสร้างธรรมจักรไว้



ตัวสตูปเป็น
อย่างไรบ้าง เสาตั้งอยู่
ตรงไหนนี่คือภาพจาก
เมืองเวสาลีปัจจุบัน
สตูปใหญ่และมีเสาศระ
เจ้าอโศก ที่อื่นหัก



หมดแล้ว ถ้าเกิดอยากไปดูเสาศระเจ้าอโศกที่ตั้งอยู่ที่เดิมต้องไป
ดูที่เวสาลี เสาที่อื่นหักหมดแล้วเหลือแต่ตอฐาน ก็จะเป็นสตูปอย่างนี้และจะเป็นเสา ฉะนั้นเสานี้จึงตั้งอยู่หน้าศา
สนสถานเหมือนกับศิลปะทวารวดี อย่างถ้าเราไปนครปฐมก็จะมีจักรอยู่ จักรนั้นก็เคยตั้งบนเสาน้ำสตูป
เหมือนกัน เพราะฉะนั้นศิลปะอินเดียเป็นต้นแบบให้กับทวารวดี เสานี้เป็นตามธรรมเนียมอินเดียเสานี้จะเป็นจุดที่
บอกศาสนา เช่น เป็นเทวาลัยของพระวิฆเนสจะไม่ใช่เสาศรธรรมจักรแต่จะเป็นเสาศรุก เพราะพาหนะของพระ
วิฆเนสคือครุฑเพราะฉะนั้นจะเป็นเสาศรุกข้างหน้า เราดูใกล้ ๆ จะเห็นบัวหัวเสาทรงระฆังคว่ำ เห็นสิ่ง ๑ ตัวอยู่



ข้างบนแบกธรรมจักร ไม่ได้จึงไม่มีธรรมจักร

และนี่คือเสาที่โด่งดังที่สุดคือเสาที่สารนาถ ตอนนีเสาดันนี้หักแล้วเพราะฉะนั้นบัวหัวเสา
นี้จึงอยู่ที่พิพิธภัณฑสถานแห่งชาติ ตัวคอของเสานั้นยังอยู่ที่พระพุทธเจ้าปฐมเทศนา เพราะฉะนั้นถ้าไป
แสวงบุญที่สารนาถอย่าลืมไปดูยังมีต้นเสาอยู่ที่หักและมีจารึกพระเจ้าอโศกอยู่ครึ่งหนึ่ง
คราวนี้เราลองมาดูว่าเป็นอย่างไรบ้าง? คงเห็นบัวหัวเสาทรงระฆังคว่ำแล้วคุณสังเกตไหม
ว่าประติมากรรมชัดเจนมันนี่คือลักษณะของสมัยพระเจ้าอโศกเหมือนกันขอบเขต
ประติมากรรมจนมันลองคิดดูว่าตอนนี้ยังมันขนาดนี้แล้วสมัยพระเจ้าอโศกจะมันขนาด
ไหน ๒๓๐๐ ปีก่อน

ขึ้นไปด้านบนผมถ่ายมาเห็นม้าตัว
เดียวจริง ๆ มีช้าง ม้า วัว สิงห์
สัตว์ ๔ ตัว และทุกตัวกำลังวิ่ง
สลัดกับธรรมจักรนี้ อันนี้คือสัตว์
ประจำทิศทั้ง ๔ ข้างตะวันออก
มาได้ วัวตะวันตกและสิงห์ทิศ
เหนือ เพราะฉะนั้นสัตว์ ๔ ตัวก็
หมายความว่าพุทธธรรมแผ่ไปทั้ง
๔ ทิศ สัตว์ ๔ ตัวนี่ยังเป็นสัตว์
สระโหนดาคด้วย เป็นสระใน
ตำนานของหิมพานต์เป็นป่าที่พระ

**ธรรมจักรหักหายไป
แต่ควรมี
(ดูจากภาพสลัก)**

สิงห์ 4 ตัว แบกธรรมจักร

พุทธธรรมแพร่ไปทั้ง 4 ทิศ

↑

N สิงห์

W วัว E ช้าง

S ม้า

แทน → ธรรมจักร + สัตว์ 4 ชนิด
(ช้าง, ม้า, วัว, สิงห์) = สัตว์ประจำทิศทั้ง 4

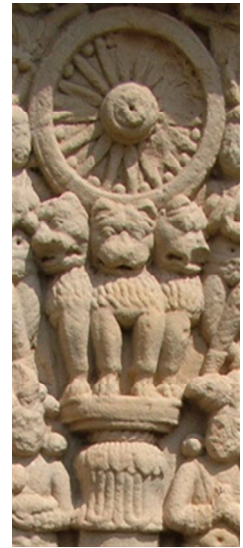
บัวหัวเสาทรงระฆังคว่ำ

ประติมากรรมถูกขัดจนมัน

ลักษณะ
ของ
ศิลปะ
อินเดีย
โบราณ

**เสาศระเจ้าอโศกที่สารนาถ
(สถานที่แสดงปฐมเทศนา)**

อาทิตย์ไม่โดนเลยเข็นมาก และน้ำจะบริสุทธิ์มากปลา เต่าอะไรไม่มีในสระเลยและสระจะมีหิน ๔ ก้อน เป็นรูปช้างอยู่ทางตะวันออก รูปม้าได้ รูปวัวตะวันตก และรูปสิงห์เหนือ น้ำจะวนรอบสระ ๓ รอบ และออกไปเป็นแม่น้ำทั้ง ๔ ทิศของโลก สระนี้มีจริงที่ทิเบต แต่ไม่ได้มีแม่น้ำออกมา ๔ สาย มีแม่น้ำออกไปสายเดียวเพียงแต่แม่น้ำอีก ๓ สายนั้นมันเกิดขึ้นใกล้ ๆ เขาก็เลยจับโยงมาว่ามาจากสระนี้ ถ้าจะดูสระอโนดาตคุณขึ้นไปที่สูง ๒ ของตึก ๑ (พิพิธภัณฑเจ้าสามพระยา) ที่ผู้พระธรรมลายทองก่อนที่จะเข้าไปในห้องกรูพระปรารังค์วัดราชบูรณะคุณจะได้เห็นรูปพระธรรมที่มีรูปสระอโนดาตอยู่ มีรูปหัวช้าง ม้า วัว สิงห์ตามนี้ เพราะฉะนั้นสังเกตหรือแปลว่าแม่น้ำไม่ได้อยู่เฉย ๆ แต่วิ่งอยู่ ก็ทุกอย่างมันมีความเคลื่อนไหวหมดเหมือนกับว่าพุทธธรรมแผ่ไปไม่ได้อยู่เฉย ๆ ๔ ทิศเลยวิ่งหมดเลย ฉะนั้นจักรที่คุณเห็นเยอะ ๆ ก็คือจักรที่กำลังหมุนอยู่อย่างพัฒนาที่อยู่ข้างหลัง พัฒมนี่มี ๓ ใบแต่พอหมุนเสร็จก็เห็นเป็นหลายใบนี่คือความคิดโบราณ จักรอาจมีอยู่ ๓ - ๔ ซึ่งก็ได้แต่พอหมุนก็ทำลายเห็นเป็น ๑๐ เลย นี่ก็คือ ๑ ธรรมจักร ช้างบนน่าจะมียจักรแต่หักไปแล้ว



คราวนี้งานศิลปะพระเจ้าอโศกหัวเสาได้อิทธิพลอะไรมาบ้าง มีอิทธิพลฝรั่งด้วย คุณอย่าลืมนะว่าฝรั่งกับอินเดียติดต่อกันมานาน รู้จักพระเจ้าอเล็กซานเดอร์ใหม่ ได้ยกทัพมาตีอินเดียตั้งแต่ก่อนพระเจ้าอโศก เพราะฉะนั้นฝรั่งเข้ามาแล้วและปรากฏว่าเราไปดูชนคอสิงห์ ซึ่งปกติชนคอสิงห์ยังไม่ได้จัดระเบียบ พอเราไปดูตัวนี้ก็ยุ่งเหมือนกันคือเป็นเรียลริสติกเป็นศิลปะฝรั่ง ศิลปะกรีก หรือแม้แต่สิงห์เวลาชูเสร็จ ปากตรงจมูกก็มีรอยยับ ฉะนั้นนี่คือความเหมือนจริงก็เป็นศิลปะฝรั่ง คราวนี้ปรากฏว่ามีศิลปะเปอร์เซียมาด้วย นี่ก็คือหัวเสาที่เปอร์เซียซึ่งเปอร์เซียคือ อิหร่าน และปรากฏว่ามีสัตว์ ๒ ตัวหันหลังชนกันก็เหมือนกับสิงห์ที่หันหลังชนกัน เห็นบัว

หัวข้อทรงระฆังคว่ำใหม่ อันนี้กับอันนี้คืออิทธิพลของเปอร์เซียที่ให้กับอินเดียก็จะมีทั้งเปอร์เซียมีทั้งฝรั่งเลยก็ขอจบเรื่องเสา

หินก่อรอบ → ต่อมากลายเป็นฐานสตูป

ที่ฝังศพ → ต่อมากลายเป็น "กรูบรรจุพระธาตุ"

ขั้น 1 ฝังศพ + ก่อหินรอบ

เป็นดิน → ต่อมากลายเป็นองค์ระฆัง หรือ "อัญทะ"

ขั้น 2 ทำเนินดิน → สตูป

ต้นกำเนิดสตูปในศิลปะอินเดียโบราณ

"สตูป" → แปลว่า เนินดิน
กำเนิดมาจากการฝังศพ แล้ว ก่อเนินดิน

ขั้นตอนการฝังศพสมัยก่อนพุทธกาล
(1) ฝังศพ + ก่อหินรูปวงกลมรอบ
(2) ทำเนินดิน

คัมภีร์มหาปริณิพพานสูตร
พระพุทธเจ้าตรัสให้ฝังพระธาตุของบุคคล 4 ประเภท (พระพุทธเจ้า พระปัจเจกพุทธ พระอรหันต์และพระจักรพรรดิ) ลงในสตูป
→ สตูปกลายเป็นส่วนหนึ่งในเวลาพุทธ

สตูปคือเนินดินฝังศพ สตูปแปลว่าเนินดินฝังศพ ฉะนั้นช่วงขั้วคือสตูป ทุกอย่างที่เป็นเนินดินฝังศพเป็นเนินขึ้นมาก็เป็นสตูปหมดนี่คือคำดั้งเดิม คราวนี้พอตอนที่ก่อนพุทธกาลเขาจะฝังศพเขาทำอย่างไร ตอนแรกต้องขุดดินก่อน เอาศพใส่ไป เอาหินปิด ก่ออิฐล้อมรอบและก่อเนินขึ้นมาเป็นสตูป คราวนี้ปรากฏว่าก่อนพระพุทธเจ้าจะ

ปริณิพพานพระอานนท์ถามบอกว่าจะให้ทำศพพระพุทธเจ้าอย่างไร พระพุทธเจ้าบอกว่าจงเผาแล้วเสร็จเอาพระธาตุนั้นฝังลงในสตูปก็คือฝังลงไปเนินดินนี้เพราะสตูปเอาไว้เป็นเนินดิน ตั้งแต่นั้นเป็นต้นมาสตูปนั้นซึ่งเดิมอยู่นอกศาสนาพุทธจึงถูกดึงเข้าศาสนาพุทธ กลายมาเป็นเจดีย์ที่เราเห็นทุกวันนี้ทั้งหมดคือเพราะคำพูดใน "มหาปริณิพพานสูตร" เพราะฉะนั้นในศาสนาฮินดูไม่มีสตูป แต่ในศาสนาพุทธมี และสตูปนั้นเป็นที่สำหรับคนตายไปแล้ว เป็นเนินดินฝังศพ เพราะฉะนั้นในเมื่อพระพุทธเจ้าปริณิพพานไปแล้วจึงสร้างสตูปถวาย แต่ฮินดูนั้นเขาเชื่อว่าพระเจ้าของเขาซึ่งทรงพระชนม์อยู่ไม่ตายจึงไม่สร้างสตูปถวาย จึงสร้างเทวาลัยถวายแทน เทวาลัยแปลว่าเทวและอาลัย "อาลัย" แปลว่าที่อยู่ แปลว่ายังทรงพระชนม์อยู่จึงประทับอยู่ในเทวาลัย อันนี้คือความต่างระหว่างพุทธกับฮินดูทำไมจึงไม่มีสตูป ซึ่งจากสตูปต่อมาจะเป็น "กรู" บรรจุพระธาตุ จะมีห้องเล็ก ๆ ขึ้นที่ก่อดอมาจะกลายเป็นฐานสตูปแล้วตัวเนินดินต่อมาจะกลายเป็นองค์ระฆัง

ที่ สาลูจี ถ้าเกิดเราไปเที่ยว สาลูจีเราจะเห็นสตูปรุ่นเก่าสุดในศาสนาพุทธ และมีส่วนนี้ที่เป็นเนินดิน ตรงส่วนนี้สันสกฤตเราเรียกว่า อัญทะแปลว่าไข่ ทีนี้วิธีการสังเกตว่าสมัยพระเจ้าอโศกหรือเปล่าให้ดูว่าเป็นทรงบัวคว่ำขนาดใหญ่หรือเปล่า ถ้าขนาดใหญ่กว่าแสดงว่าเป็นสมัยพระเจ้าอโศกหรือหลังมาน้อยต่อไปจะเล็กลง คราวนี้พอหลังจาก

องค์ประกอบสตูปสมัยอินเดียโบราณ ex. สาลูจี

ท้าวล้อมจัตรา

เรียกว่า "ทรรมิกา"

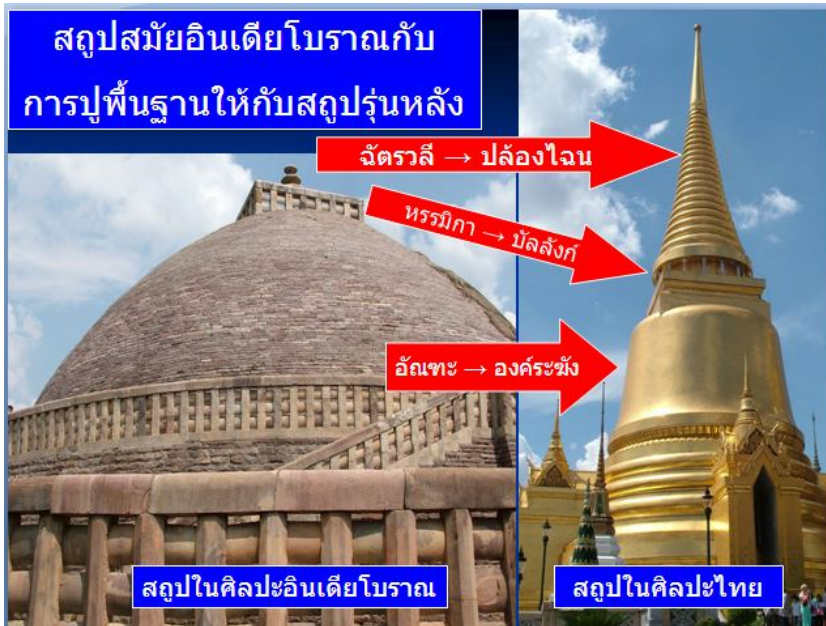
เรียกว่า "จัตราลี"

ปัก "จัตรา" เพื่อแสดงสถานะอันสูงส่งของผู้ที่ถูกบรรจุอยู่ในสตูป

องค์ระฆังทรง "โอคว่า" ขนาดใหญ่

- 1) เรียกว่า "อัญทะ"
- 2) สืบมาจากเนินดินฝังศพ
- 3) เป็นลักษณะเฉพาะของสตูปสมัยอินเดียโบราณ (ต่อไปจะเล็กลง)

นั่นเขาบอกว่าในเมื่อเนินดินที่ฝังศพเป็นของพระพุทธเจ้าก็ต้องมีการปักฉัตรไว้บอกว่านี่เป็นคนชั้นสูงนะอยู่ใน
 สถูปไม่ใช่คนธรรมดา พอปักฉัตรไว้เสร็จก็ปรากฏว่าในภาษาไทยคำว่าฉัตรเป็นพหูพจน์พูดถึงฉัตรมีร่มก็คัน
 มากกว่า ๑ ไซ้หมเห็นร่ม ๓, ๕, ๗, ๙ ชั้น แต่ในสันสกฤตฉัตรหมายถึงร่มคันเดียว เพราะฉะนั้นถ้าอยากให้เป็น
 ๓ ชั้นจึงเอาคำว่า “วลี” มาใส่ “วลี” แปลว่ามาก ๆ คือ เอาคำหลาย ๆ คำมาต่อกันก็เป็นวลี ซึ่งเอามาต่อจากฉัตรจะ
 กลายเป็น “ฉัตรวลี” แปลว่าฉัตรที่ซ้อนกันจำนวนมาก คงเคยได้ยินว่าคติไทยทำไมฉัตรถึงเอามาซ้อนกัน ๗, ๙ ชั้น
 เพราะกษัตริย์นั้นเป็นพระจักรพรรดิฉันมีร่มคันเดียวและอีกจาก ๘ ทิศ กษัตริย์ทิศตะวันออกแพ้อารมมาถวาย
 ทิศตะวันตกแพ้อามาถวาย ๘ ทิศจึงมารวมเป็น ๙ ชั้น



เพราะฉะนั้นในสถูปไทยก็ได้
 อิทธิพลจากอินเดียโบราณอย่างไร
 ๑. ส่วนนี้เป็นทรงระฆัง ยอดของ
 ฉัตรกลายเป็นบัลลังก์ และฉัตร
 ดาวดิ่งสกลายมาเป็นปล้องใจ นี่
 คือต้นกำเนิดของสถูปก่อนที่จะเป็น
 เจดีย์ไทย มีบางคนเขาสับสนนิด
 หนึ่งเขาเคยถามว่าแล้วสถูปกับเจดีย์
 เป็นอย่างไรไม่รู้จะใช้คำว่าอะไรดี
 ถ้าเกิดในศิลปะไทย “สถูป” ก็แปลว่า
 แต่เจดีย์คือสิ่งที่ควรบูชาเพราะฉะนั้น

เจดีย์มันเป็นคำที่แปลเหมือนกัน แต่ถ้าในสันสกฤตแล้วสถูปคืออันนี้
 พระพุทธรูป วัดก็คือเจดีย์หมดเพราะเจดีย์คือสิ่งที่ควรบูชา

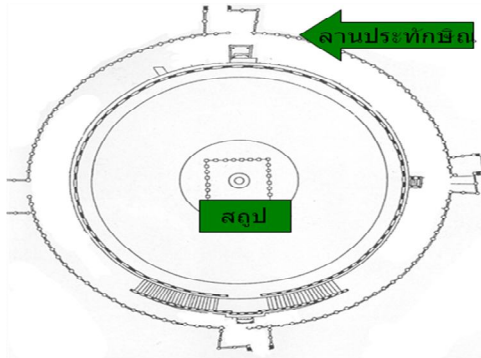


คราวนี้อันนี้คือที่เดิมที่ สวณฺฐิ พอ
 เสร็จเขาก็คิดว่าเวลาคนจะบูชาสถูปเขาก็ต้อง
 ประทักษิณ โดยเวียนขวา เราจะคุ้นเคยอีกคำ
 หนึ่งคือคำว่า “เวียนเทียน” แต่จริง ๆ คำว่า
 เวียนเทียนของไทยใช้สับสน เพราะเวียน
 เทียนดั้งเดิมเราเอาเทียน ๓ อันปักไว้บนแว่น
 แล้วปิดกันไป เห็นไหมเวลาจะเฉลิมอะไร
 ชักอย่างต้องใช้อันนี้แล้วปิดควันอันเป็นมงคล
 ให้กับคนตรงกลางอันนั้นคือเวียนเทียน

ฉะนั้นผมขอใช้คำว่าประทักษิณดีกว่า ประทักษิณจะเวียนขวาเป็นทิศใต้ แล้วทิศใต้กับเดินเวียนขวามันสัมพันธ์
 กันอย่างไร ก็เป็นอย่างนี้สมมติว่าแก้อีผมเป็นเจดีย์และผมจะเดินเวียนขวารอบ ผมตั้งต้นหันหน้าไปทางทิศ
 ตะวันออกก่อน ทางขวา จะเป็นทิศใต้ ทางซ้ายเป็นทิศเหนือ เมื่อผมหันไปทางทิศตะวันออกจะเอาด้านขวาเข้า
 เพราะฉะนั้นผมจึงหันไปทางทิศใต้ก่อน จึงชื่อว่า “ทักษิณาวัตรประทักษิณ” นี่ก็คือความเกี่ยวข้องระหว่างทิศใต้กับ

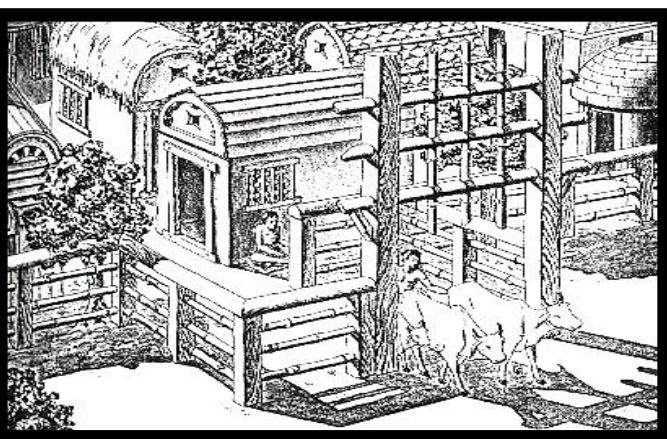
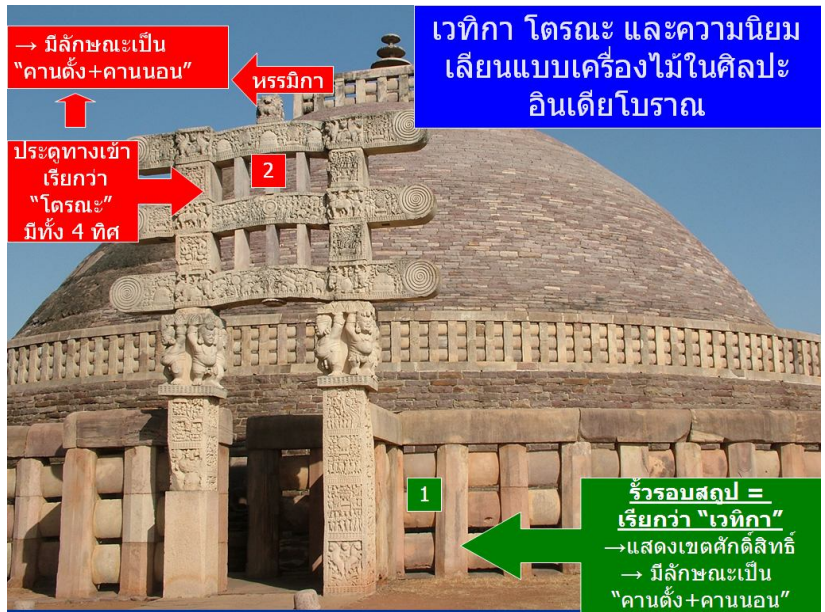
การเดินทางเวียนขวา ถ้าเกิดว่าจะเดินเวียนซ้ายผมก็ต้องเอาซ้ายเข้าผมจะหันไปทางทิศเหนือจึงชื่อว่า "อุตตราวัตร" เป็นพวกอวมงคลทั้งหลาย นี่ก็ทำไมถึงมีชื่อทิศอยู่ในคำที่ใช้เดินเวียนด้วย ถ้ามองว่าแล้วทำไมถึงบอกว่าการหันทางนี้เป็นมงคล ทำไมหันข้างนี้ไม่เป็นมงคล บางคนก็บอกว่ามือขวาสำคัญหรือเปล่า มันมีอะไรมากกว่านั้น คือว่าเราเห็นพระอาทิตย์ขึ้นจากทิศตะวันออก และตกทางทิศตะวันตก ความเชื่อโบราณเขาเชื่อว่าพระอาทิตย์เวียนขวารอบเขาพระสุเมรุ เพราะเขาพระสุเมรุคือหิมาลัย อินเดียอยู่ทางใต้เขาจึงกำหนดว่าเขาพระสุเมรุอยู่ทางทิศเหนือ และอินเดียอยู่ทางทิศใต้ คราวนี้พอเขาเห็นพระอาทิตย์ขึ้นทางทิศตะวันออก ตกทางทิศตะวันตกแสดงว่ามี การวนมาทางทิศตะวันออกและตกทางตะวันตก พอเวียนขวาแล้วการบูชาเทพเจ้าทั้งหลายจะต้องทำให้ตรงกับระบบของจักรวาล การเวียนขวาก็เป็นมงคล ถ้าเกิดเดินสลับ

กับระบบจะถือว่าคือเรื่องถึงต้องเป็นก็บอกว่าทำ

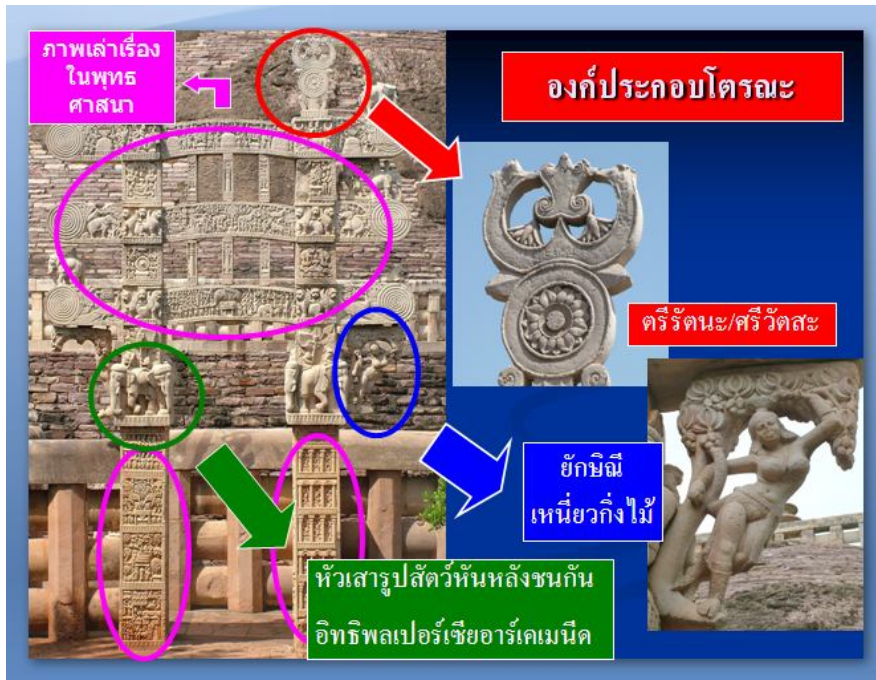


ของจักรวาลนั้นเป็นอัมมงคล นี่ทั้งหมดว่าทำไมเวียนขวา ที่นี้พอจะบูชาเจดีย์เราก็ต้องประทักษิณเขาไว้ดีกว่าให้เป็นทางเดินประทักษิณ

สถูปอยู่ตรงนี้และมีทางเดินประทักษิณอยู่โดยรอบ คราวนี้ที่ประตูทั้ง ๔ ทิศทางเข้าก็มีประตูเหมือนกันเรียกว่า "โถรณะ" และสังเกตหรือเปล่าว่าทำไมโครงสร้างอาคารเป็นแนวนอน มีเสาตั้งและมีคานนอนพาดหมดเลย นี่เป็นลักษณะเฉพาะของศิลปะอินเดียโบราณ สมัยโบราณเห็นแล้วรู้เลยว่า เป็นคานตั้งคานนอนอย่างนี้ คานตั้งคานนอนแบบนี้จริง ๆ แล้วมาจากการเลียนแบบเครื่องไม้ อย่างที่ผมพูดข้างต้นว่าศิลปะโบราณพอชาวอารยันเข้ามาเขาสร้างอาคารด้วยไม้ทั้งหมด เพราะฉะนั้น



อันนี้คือภาพสันนิษฐานเป็นไม้ทั้งหมดเป็นคานตั้งคานนอน พอทำด้วยหินเขาก็ทำไม้ ออกเขาก็ทำเลียนแบบไม้



ที่นี้ “ไตรณะ” จะมีภาพต่าง ๆ สลักเต็มไปหมด สนุกมากเลยดูจะเป็นภาพแบบพุทธประวัติ ซาดก เพื่อว่าเวลาคนเข้าไปไหว้พระก็จะได้เรียนพุทธประวัติ ซาดกไปด้วยจะเห็นภาพเต็มไปหมด ที่มุมนั้นมีผู้หญิงคนหนึ่งกำลังเหนี่ยวกิ่งไม้ อยู่แทบจะเปลือยกาย ผู้หญิงคนนี้คือนางยักษิณี ไม่ใช่ยักษ์แต่เป็นเทพารักษ์ที่สิงอยู่ในต้นไม้

และเขาเชื่อว่าถ้าเกิดการให้ต้นไม้ออกผลต้องเอาเท้ามากระแทกต้นไม้ก็ออกผลก็อุดมสมบูรณ์เขาก็เลยเอามาไว้ตรงนี้ พอคนเข้าไปไหว้สถูปก็จะได้รับความอุดมสมบูรณ์ร่ำรวยกลับไป ด้านบนมีสัญลักษณ์ของพระรัตนตรัยอยู่ คือตรีรัตนะ เห็นเป็นจักรและมีสามง่ามอยู่คือพระพุทธรูป พระธรรม พระสงฆ์ เป็นสัญลักษณ์โบราณของไทยเราไม่มี

คราวนี้จะมีภาพเล่าเรื่องในตอนนี้เป็นที่การหลุด จะเห็นไตรณะ และเวทีกา จะทำเป็นภาพเล่าเรื่องศาสนาพุทธเต็มไปหมดเลย เพียงแต่ว่าตัวสถูปจริง ๆ พังไปหมดแล้วจึงย้ายเข้าพิพิธภัณฑสถานแห่งชาติ ฉะนั้นไปอินเดียก็ไม่ควรพลาดที่นี่พิพิธภัณฑสถานแห่งชาติโคราชจะไปแสวงบุญบางคนนั่งเครื่องบินไปพุทธคยาเลย แต่ว่าถ้า

ภาพเล่าเรื่องทางพุทธศาสนาบนเวทีกาและไตรณะ
ex. การหลุด,สาญจี

- ภาพเล่าเรื่องบน เวทีกา+ไตรณะในสถูปอินเดียโบราณ ประกอบด้วย
 - 1) พุทธประวัติ + ซาดก → เพื่อให้คนที่เข้าไปประทักษิณ ได้เรียนรู้เรื่องราวในตัว
 - 2) สัญลักษณ์มงคล → เพื่อให้คนที่เข้าไปสักการะได้รับสิริมงคล

ไตรณะ + เวทีกา จากการหลุด

- ❖ ตัวสถูปพังไปหมดแล้ว → เหลือแต่ไตรณะ&เวทีกา
- ❖ ปรากฏภาพเล่าเรื่องที่เวทีกา

ภาพเล่าเรื่องบนเวทีกา = เป็นภาพในกรอบวงกลม

อยากดูอย่าลืมไปดูพิพิธภัณฑสถานแห่งชาติ เป็นห้องใหญ่ยิ่งกว่าฮอลันนี่หลายเท่าแล้วกดตัวรั้วเข้าไปอยู่ในนั้นเลย ภาพเล่าเรื่องบนตัวสถูปปาลบุตรมีอยู่หลายประเภททั้งพุทธประวัติซาดก และสัญลักษณ์มงคล พุทธประวัติซาดก คือพอเข้าไปเวียนเทียนประทักษิณจะเห็นพุทธประวัติซาดกไปด้วย ส่วน สัญลักษณ์มงคล ก็คือเพื่อให้เข้าไปไหว้สถูปนั้นแล้วจะรวย ๆ คือความต้องการสมัยปัจจุบันกับสมัยอดีตก็ไม่ได้ต่างกัน ไปไหว้สถูปก็หวังผลให้ร่ำรวยให้อุดมสมบูรณ์อะไรก็ว่าไป เขามีการเลียนแบบเครื่องไม้มีคานตั้งคานนอน และภาพเล่าเรื่องบนเวทีกาอยู่ในกรอบวงกลม



คราวนี้พุทธประวัติในศิลปะอินเดียปรากฏว่าที่นำแปลก็คือช่างไม้กล้าทำพระพุทธรูป บางคนเขาก็กลัวทำแล้วบาทกล้าทำไม่เหมือน บางคนก็บอกว่าเป็นความเคารพสูงสุดก็เลยไม่ทำหรือไม่เคยเห็นก็ไม่กล้าทำ เพราะฉะนั้นพระพุทธรูปที่เราเห็นเป็นของที่คิดขึ้นมา ๓๐๐ ปีหลังพุทธปรินิพพาน ประหนึ่งเราฝันถึงพ่อขุนรามคำแหงแล้วทำขึ้นมาแต่มันเป็นอิมเมจไปแล้ว เพราะฉะนั้นไม่มีใครตอบได้ว่า

เหมือนหรือไม่เหมือน พระพุทธรูปคือของที่คนคิดขึ้นมาทีหลัง เพราะฉะนั้นในช่วงหลังพระเจ้าอโศกมาหน่อยทำอย่างไร นี่ก็คือบัลลังก์เปลว พระพุทธเจ้านั่งอยู่บนบัลลังก์ และมีกวางฉัตรอยู่ข้างบน นั่งห้อยเท้าและคนกำลังบูชาเท้า เหมือนในหนังแขกเวลาเจอผู้ใหญ่ก็เอามือแตะเท้าผมไปอยู่อินเดียมา ๔ ปี ภาพพวกนี้เห็นหมดถ่ายมาหมดฉะนั้นจะคุ้นเคย เวลาที่มีเพื่อนมาเขาจะมาแตะหัวใจก่อนแล้วมาแตะเท้าแสดงเคารพสูงสุด และหัวใจนี้แสดงความถูกต้อง แต่ในใจอาจคิดว่ามาอีกแล้วแต่แตะไว้ก่อน อันนี้เหมือนกันเห็นบัลลังก์เปลวและเห็นต้นไม้ นี่ก็คือพระพุทธเจ้านั่งอยู่ที่นี่คนอื่น ๆ นั่งไหว้อยู่ ฉัตรกับต้นไม้และมีพระพุทธบาท ฉะนั้นเราลองมาคิดว่าเวลาเขาทำพุทธประวัติเขาทำอย่างไร

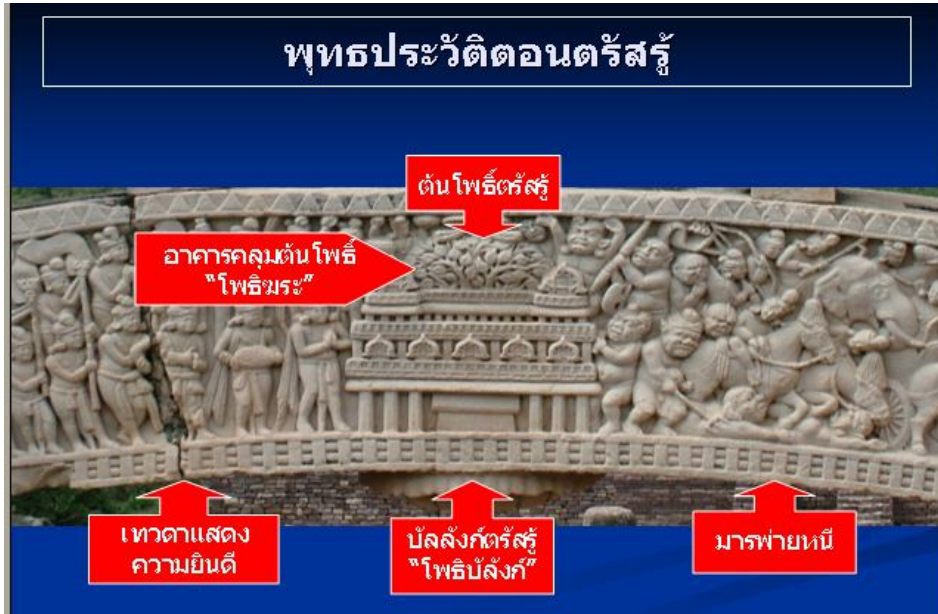


ภาพนี้คือตอนที่นางสิริมหามายาฝันเห็นพระโพธิสัตว์ในฐานะช้างเผือกเสด็จมาสู่พระครรภ์ ช้างอยู่นี่ลอยมาเลย นางสิริมหามายาอยู่ที่นี่ สังเกตว่าศิลปะเก่า ๆ เขาทำไม่ดีแทนที่ตัวใกล้จะเล็กลง ๆ แต่เขาทำเท่ากันเลย เลยดูเหมือนช้างลอยมาจะมาทับ

ภาพนี้ที่สวยอีก ตอนนี่คือตอนออกบวช ต้องหนีมาจากเมืองกบิลพัสดุ์ นี่ก็คือกำแพงเมืองกบิลพัสดุ์ เห็นประตูเมืองใหม่ ปราสาทในเมือง ที่นี้ออกมาพระพุทธเจ้าแสดงเป็นม้าเปลว นี่ก็คือม้าแก้วตะกั่ว ไม่มีคนขี่ แต่ทราบได้อย่างไรเป็นพระพุทธเจ้า เพราะมีคนกางฉัตรและถือแก้ว



แสดงว่าพระพุทธเจ้าอยู่ตรงนี้ ม้าตัวที่ ๑ - ๔ ทุกตัวมีปางฉัตรหมด และทำไมถึงมีม้า ๔ ตัว ก็คือการเคลื่อนไหวคือ เขาอยากแสดงการเคลื่อนไหวจึงแสดงมาถึงที่ ๔ ตัว เป็นภาพแอนิเมชั่นโบราณอีกแล้ว พอเสร็จพระพุทธเจ้าลงจากหลังม้ากลายเป็นพระพุทธบาท และมีฉัตรกับเสี้ยวอยู่แสดงว่าพระพุทธเจ้าอยู่ที่นี้แต่ลงไหว้ และม้าหันกลับ กบิลพัสดุ์ พอจูงม้ากลับบนม้าไม่มีฉัตรแล้วแสดงว่าลงแล้ว นี่คือการดูพุทธประวัติสมัยอินดูจะสนุกมากเลย เราต้องใช้ความคิดจินตนาการบวกไปด้วย

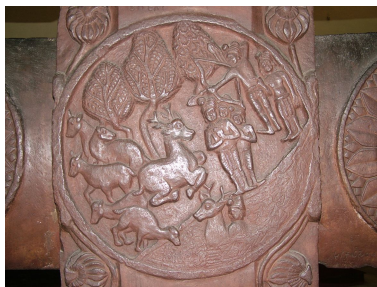


ภาพนี้คือตอน ตรีศรีสุ พระพุทธเจ้าตอน ตรีศรีสุได้ต้นพระศรีมหาโพธิ์ นี่ก็ต้นพระศรีมหาโพธิ์ และนี่คือบัลลังก์ เปล่าที่พระพุทธเจ้าศรีสุเสร็จแล้วเมื่อเราได้ไปที่ พุทธคยาจะเห็นว่าปัจจุบัน มีหลักฐานเป็นอาคารต่าง ๆ อยู่ แต่ว่าจริง ๆ ในสมัย พระเจ้าอโศกไม่ได้เห็นตา

เป็นแบบนั้น พอดูในภาพสลักปรากฏว่ามันเป็นอาคารไม้ สร้างครอบต้นโพธิ์อีกทีหนึ่ง และต้นโพธิ์จะโตได้อย่างไร ก็มีคนแนะนำให้เกิดตรงกลางไว้ให้ต้นโพธิ์โต ส่วนหน้าต่างนี่จะมีกิ่งโผล่ ๆ ออกมา ตัวอาคารกับต้นไม้ต้องอยู่ด้วยกัน อาคารที่มีต้นไม้ "โพธิมระ" แปลว่าอาคารคลุมต้นโพธิ์ รัชกาลที่ ๔ ท่านชอบคิดสังกาท่าน จึงสร้าง "โพธิมระ" ไว้ที่หลายวัดที่ท่านสร้าง วัดบวรฯ วัดปทุมฯ ออกจะไปดู "โพธิมระ" ไปได้แต่ว่าของเรานั้นทำให้เป็นระเบียบคดล้อมรอบต้นโพธิ์ ให้ต้นโพธิ์โตตรงกลาง คือได้หลักสูตรพวกอินเดียมา คราวนี้ก็จะเห็นว่า มีเทวดามายินดี ตีกลอง ตีฉาบ นี่ก็ "ตุง" เป็นธงยาว ๆ ตุงนั้นเกิดมาจากอินเดียไม่ใช่ของช่างศิลปากร และมาเรื่อย ๆ คงผ่านพม่าและมาทางเหนือ สันสกฤตเรียกว่าธงปะกาตะ "ปะกาตะ" แปลว่าตุง เทวดาอินเดียคนหนึ่งยกมือไหว้ ส่วนนี่คือมารวิ่งหนีกัน นี่คงเป็นพญามารจีช้าง แล้วพระแม่ธรณีละ ศิลปะอินเดียน้ำไม่ท่วม ศิลปะไทยนี่น้ำท่วม ศิลปะอินเดียนั้นในตอนหลัง ๆ พระพุทธเจ้าเรียกพระแม่ธรณีแล้วพระแม่ธรณีจะถือหม้อน้ำคนไหนและบอกว่า เป็นน้ำที่พระพุทธเจ้าเคยหลังทักษิณตกลงไปแต่น้ำไม่ท่วม ไม่บิบบวยผมนี่เป็นของไทยมาทำ ทิศทางขวา ถ้าพระพุทธเจ้ายื่นหันหน้าไปทางทิศตะวันออก ทางนี้ก็เป็นชาวทิศมงคล มารหนีไปอยู่ที่อวมงคลอะไรชั่ว ๆ ไปอยู่ทางซ้ายหมด อะไรดี ๆ มาอยู่ทางขวาหมด และลองดูพระปางมารวิชัยหมดเลยเอามือขวาชี้ลงดิน เพราะฉะนั้นถ้าไปดูจิตรกรรมตอนมารวิชัย ตอนแรกมารมามีจะมาทางซ้ายเป็นทิศอวมงคล มารมาก็มียกอาวุธมา พระพุทธเจ้าใช้มือทำมารวิชัยทางขวาชี้พระแม่ธรณี พระแม่ธรณีผุดขึ้นมาเสร็จปั๊บก็บิบบวยผมไปทางขวาและมารก็ท่วมแพ้ไปทางขวาเป็นทิศมงคล ทางขวาของพระพุทธเจ้า พระพุทธเจ้าหันไปทางทิศตะวันออกทางขวามือเป็นทิศได้ จึงเป็นสาเหตุว่าทำไมทิศได้จึงเป็นทิศมงคล ทิศตะวันออกกับทิศได้จึงเป็นทิศมงคล ทิศเหนือกับทิศตะวันตกเป็นทิศอวมงคล นี่คติโบราณอินเดีย ส่วนของไทยอาจจะแตกต่าง

ขออนุโลมเรื่องหน้อยอย่างเวลาบทสวดมนต์มักจะมีคำบางคำไว้ติด “ติ, มิ” มินี้แสดงว่าเป็น verb ของเราคือคนเดียว “คัจฉามิ” ฉนั้นไป คนเดียว ถ้าง่ายด้วย “มะ” แปลว่าพวกเราหลาย ๆ คน “อภิษยามิ” ฉนั้นบุชคนเดียว แต่ “อภิษยามะ” พวกเราบุช เพราะฉะนั้นเราสามารถสร้างบทสวดมนต์ได้เองโดยไม่ต้องไปหวังพึ่งใครถ้าเรา รู้บาติ ต่อไปถ้าไปถึงพระพุทธรูป ส่วนพระพุทธรูปเป็นกรรม ถ้าพุทโธ พุทซังแปลว่าถ้าง “ซัง” เป็นกรรม ถ้า มาคนเดียวต้องบอกว่า “พุทธรูปังบุเชมิ” เพราะฉะนั้นพวกบทสวดมนต์ทั้งหลายคือคำพุทธรูปเหมือนพุทใน ชีวิตประจำวันเพียงแต่เราเอามาให้เราแต่เราไม่รู้เราเลยใช้ท่องพ้อท่องเสร็จก็เลยรู้สึกขลัง, ศักดิ์สิทธิ์ อีกคำหนึ่งคำ ว่า “อะหัง” แปลว่าฉนั้น “มะยัง” แปลว่าเรา พุทประวัติตอนอื่น ๆ เห็นธรรมจักรใหม่ ก็คือปฐมเทศนา ธรรมจักร กัปวัตตสูตร เห็นบันไดนี้คือการเสด็จลงจากดาวดึงส์ บันได ๓ บันไดสำหรับพระพุทธรูปเจ้า พระอินทร์และพระ พรหม แต่เนื่องจากไม่ทำพระพุทธรูปเป็นรูปมนุษย์เลยทำเป็นรูปพระพุทธรูปบาท นี่คือเพ็งเสด็จลงจากสวรรค์ลง มาถึงพื้นโลกแล้วเสร็จปุ๊บก็ประทับนั่งอยู่ตรงนี้เพื่อเทศน์ให้ประชาชนฟัง ปรีนิพพานแทนด้วยการสญเพราะ สญคือหลุมฝังศพ

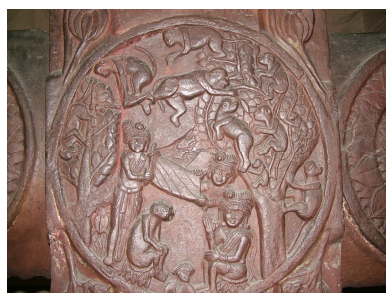
ชาดกในสมัยอินเดียโบราณเป็นอย่างไร ที่ยากก็คือใน ภาพ ๑ ภาพคือทำจากชาดกเลข ๓ - ๔ ตอนรวมกันอยู่ใน



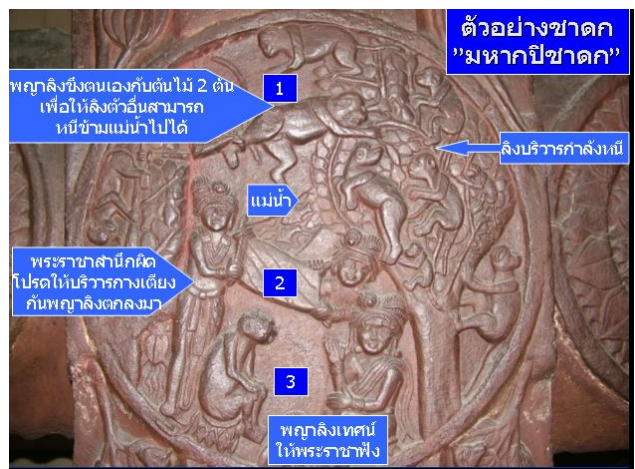
ภาพเดียวแต่ต้องรู้ เรื่องถึงจะดูออกนี่ก็ คือชาดกเป็นชาดกที่ พระพุทธรูปเจ้าเกิด เป็นกวางทอง ภาพ ตอนหนึ่งก็คือมี



พ้อคำคนหนึ่งตกลงไปใต้น้ำ กวางทองก็ไปช่วยขึ้นมา ปรากฏว่าพ้อคำคนนี้นี่เสียไม่ดีเห็นว่าเป็นกวางทองเลยไป ฟ้องกษัตริย์ กษัตริย์ก็เลยมาล่ายิงธนู บริเวณทั้งหลายหนีไปหมดแต่ว่าพระโพธิสัตว์ไม่หนีคอยปกป้องเพื่อนพ้อง ทั่วยศกษัตริย์สำนึกคิดก็เลยมาฟังเทศน์จากกวางทอง นี่ก็คือจบ ๑ เรื่อง



อีกเรื่องหนึ่ง เรื่องนี้คือ “มหาก ปิชาดก” ไปพุด ให้เด็ก ๆ ฟังว่า พระพุทธรูปเจ้าเกิด เป็นลิง ก็เหมือนเดิมกษัตริย์มาล่าลิง



เป็นกบี่ จริง ๆ ไม่ใช่จะเคยเรียนไซ้ใหม่คำว่า “กบี่” แปลว่าลิง มาจากภาษาบาลีว่า “กปิ” แปลว่าลิง พระพุทธรูปเจ้าเกิดเป็นลิง ก็เหมือนเดิมกษัตริย์มาล่าลิง อีกแล้ว พระพุทธรูปเจ้าเกิดเป็นพญาลิงมีลิงเป็นฝูงเลย ก็ปรากฏว่าลิงทั้งหลายก็จะหนี ปรากฏว่ามีแม่น้ำอยู่ ที่แม่น้ำ มีต้นไม้อยู่ติดกัน ๒ ต้นถึงมันกระโดดข้ามไม่ได้แต่พญาลิงนั้นตัวใหญ่มากก็เลยเอาหางไปพันกับต้นหนึ่ง เอามือ ไปพันกับอีกต้นหนึ่งและให้ลิงทั้งหลายข้ามตัวไป ปรากฏว่ากษัตริย์ก็เอาเตียงมาวางกวางแล้วลิงตก แต่ก็ยังมีลิงช่วยตัว

หนึ่งคือพระภริยาก็อีกฉายาเลยขึ้นไปแล้วขย่มใส่พระโพธิสัตว์ พระโพธิสัตว์ตกลงมาที่เตียงและมาเทศน์ให้ พระราชาฟัง อย่างที่วัดศรีชุมจะเป็นรูปม้า สุนัขนั่งเทศน์ให้พระราชาฟัง ฟังดูก็สนุกดีแต่จะไปสอนให้นักเรียนฟังนักเรียนก็ร้องไห้บอกว่า “อาจารย์จะออกข้อสอบตอนไหน?” อาจารย์เลยบอกจะออกข้อสอบตอนแรก ไม่ออกตอนอื่น



คราวนี้ภาพอย่างที่ ๓. ที่เวลาเข้าไปในเจดีย์แล้วจะมีคือภาพสัญลักษณ์มงคล ถ้าเมื่อใดก็ตามเจอสัตว์ผสม ๓ อย่าง ปากกระเช งวงช้าง หางปลาเมื่อนั้นคือมกร เป็นสัตว์น้ำ ๓ อย่างน้ำอุดมสมบูรณ์ เพราะฉะนั้นนี่คือ สัญลักษณ์ของความอุดมสมบูรณ์ อีกอันหนึ่งก็คือถ้าเกิดมีกระถางต้นไม้หรือน้ำและมีต้นไม้ผุดขึ้นมาอย่างนี้ เรียกว่า “ปुरुณฆะ” ฆะแปลว่าหม้อ หม้อน้ำนี้เก็บน้ำได้, ปลุกพืชได้ก็เป็นสัญลักษณ์ของความอุดมสมบูรณ์



สัญลักษณ์ของความอุดมสมบูรณ์อีกอย่างหนึ่งคือ “คชลักษณ์” จะเป็น เทวีถือดอกบัว และมีช้างคอยสร่งน้ำให้เทวีเรียกว่า “คชลักษณ์” ประทับอยู่ที่บนดอกบัว ถ้าเกิดพราหมณ์ – ฮินดูจะเรียกว่า “คชลักษณ์” ตรงกลางจะเป็นพระลักษมีคือเป็นชายาพระวิษณุ และเป็นเทพีแห่ง ความอุดมสมบูรณ์ ร่ำรวย ภาพปัจจุบันเป็นเทพีใส่สำหริสีแดงและมี เงินพุ่งออกมากองอยู่รอบ ๆ และมีช้างอยู่ ๒ ตัว

ส่วนของพุทธในตอนประสูติ นางสิริมหามายาและมีช้าง อาบน้ำให้ คือตอนประสูติ คราวนี้ตามว่าเป็นสัญลักษณ์ความอุดม สมบูรณ์อย่างไร คือ ๑. ผู้หญิงคลอดลูกได้ เขาจึงไม่เอาผู้ชายมาเป็น สัญลักษณ์ความอุดมสมบูรณ์ ๒. ดอกบัวเป็นดอกไม้ น้ำก็อุดม สมบูรณ์ ๓. ช้างเรียกฝนได้ คือช้างปิจจนาเคนท์ พระเวสสันดรก็มีช้างตัวหนึ่งชื่อช้างปิจจนาเคนท์เรียกฝนได้ และปรากฏว่ามีพราหมณ์จากอีกเมืองมาขอช้างไป เพราะฉะนั้นนี่คือคติอินเดียช้างกับฝนเป็นเรื่องเดียวกันและ

วงข้างยังพ่นน้ำได้เหมือนกับพญานาคที่พ่นน้ำ ฉะนั้นคำว่า “นาคะ” หรือนาคในภาษาสันสกฤตแปลได้อีกอย่างหนึ่งว่าข้าง จึงเป็นสาเหตุว่าข้างตัวนั้นทำไมจึงชื่อปัจจนาคนท นาคไม่ได้แปลว่างูแต่แปลว่าข้าง นี่เป็นความสัมพันธ์กันระหว่างนาคกับข้าง ท้ายสุดหมอน้ำตรงนี้ก็เก็บน้ำได้ ปลุกพีชได้อุดมสมบูรณ์ หมอน้ำนั้นเหมือนครรภ์ของผู้หญิงเกิดลูกได้ เพราะฉะนั้นคงทายได้ว่าปากหม้อคืออะไร



ยักษิณีเห็นยาวกิ้งไม้มาอีกแล้วต้นไม้ออกดอกออกผลออกมา คราวนี้เดิมคนก็นับถือยักษิณีเป็นยักษิณีเหมือนกับเรานับถือเทพารักษ์ต้นไม้อะไรก็ว่าไปที่นี้เพื่อเกิดศาสนาพุทธขึ้นมาคืออยากเป็นคนมานับถือพุทธนะจะอย่างไรดี ก็เลขสลักรูปยักษิณีเป็นยักษิณีไว้ที่stup และก็บอกว่าดูสิขนาดยักษิณียังมาไหว้ stup เลยแล้วเราทำไมไม่ไปไหว้พระพุทธรูปเจ้าละ เพราะฉะนั้นนี่คือวิธีการรวมฮินดูเข้าสู่ศาสนาพุทธอาจ

เป็นเทพพื้นเมืองและตอนหลังโดนรวมเข้าไปในศาสนาพุทธมีฐานะต่ำกว่าพระพุทธรูปเจ้า

เรื่องการแต่งกายของคนอินเดียโบราณชอบใส่กำไลเยอะ ๆ และองค์นี้ถ้าเกิดเราไปดูใกล้ ๆ จะมีเสน่ห์น่าพบนทอยู่ที่หน้าด้วยนะ เพราะฉะนั้นเสน่ห์น่าพบนทที่ไม่ใช่แฟชั่นสมัยใหม่ตกยุคคนะโบราณมาก หรือแม้แต่ผมเคฟร็อค ระเบิดหูทั้งหลายก็คือทำมาจากอินเดียทั้งหมด

วัดถ้ำในแคว้นมหาราษฏร์

- ❖ วัดถ้ำ = วัดในพุทธศาสนา ที่เกิดจากการขุดเข้าไปในภูเขาโดยฝีมือมนุษย์ ไม่ใช่ถ้ำธรรมชาติ
- ❖ วัดถ้ำแบ่งออกเป็น 2 ประเภท
 - (1) ถ้ำเจดีย์สถาน (≈ โบสถ์)
 - (2) ถ้ำวิหาร (≈ กุฏิ)
- ❖ ต.ย. วัดถ้ำสมัยอินเดียโบราณ มี 2 แห่ง คือ (1) ภาษา, (2) การ์ลี
- ❖ ลวดลายวัดถ้ำสมัยอินเดียโบราณ = เลียนแบบเครื่องไม้เสมอ

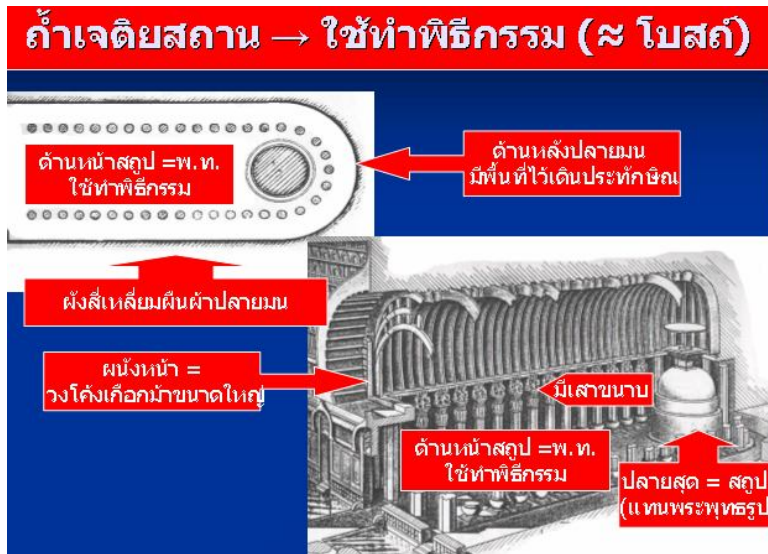
ท้ายสุดคือเรื่องวัดถ้ำ ในแคว้นมหาราษฏร์ คือวัดที่ขุดเข้าไปในภูเขาโดยที่ไม่ใช่ถ้ำธรรมชาติ คราวนี้ในวัดหนึ่งวัดจะต้องมี ๒ อย่างมีส่วนหนึ่งที่เอาไว้ทำพิธีกรรมเหมือนกับโบสถ์คือเป็นที่พระมานั่งสวดมนต์ กับอีกอย่างหนึ่งต้องเป็นกุฏิให้พระนอน ถ้ำที่คล้ายโบสถ์นั้นเรียกว่า “ถ้ำโกฏิยะสถาน” ส่วนถ้ำที่คล้ายกุฏินั้นเรียกว่า “ถ้ำวิหาร” รู้หรือเปล่าว่าทำไม “วิหาร” จึงแปลว่ากุฏิ? วิหารดั้งเดิมแปลว่าอยู่ มีใครท่องพระสูตรหรือเคยอ่านตัวบาลี

หรือสวดมนต์ใหม่ เขาบอกว่าตอนสวดมนต์พระสูตรจะขึ้นต้นเหมือนกันหมด “นะเม ะเม ตุตั้ง เอกัง สะมะยัง ภควา” ภควาพระผู้มีพระภาคเจ้า สาวัดถียังที่เมืองพาราณสี วิหาระแปลว่าอยู่ และรู้ใหม่ว่าทำไมถึงกลายมาเป็นวิหารในบ้านเรา? คือมีช่วงหนึ่งเป็นวิหารกุฏิพระแล้วเขาคิดกันว่าเมื่อพระพุทธรูปเจ้าเป็นประธานแห่งสงฆ์จึงเอากุฏิหนึ่งให้พระอยู่ พอต่อมากันก็เลยมาไหว้พระที่กุฏินั้น ตอนหลัง ๆ พระทั้งหลายก็ย้ายออกไปจากวิหารหมดเขา

เลยไปสร้างกุฏิแยก
อย่างไร

ฉะนั้นวิหารเลยกลายเป็นที่ไว้พระแต่วิหารดั้งเดิมคือที่อยู่พระ

เรามาดูว่าถ้าวิหารเป็น

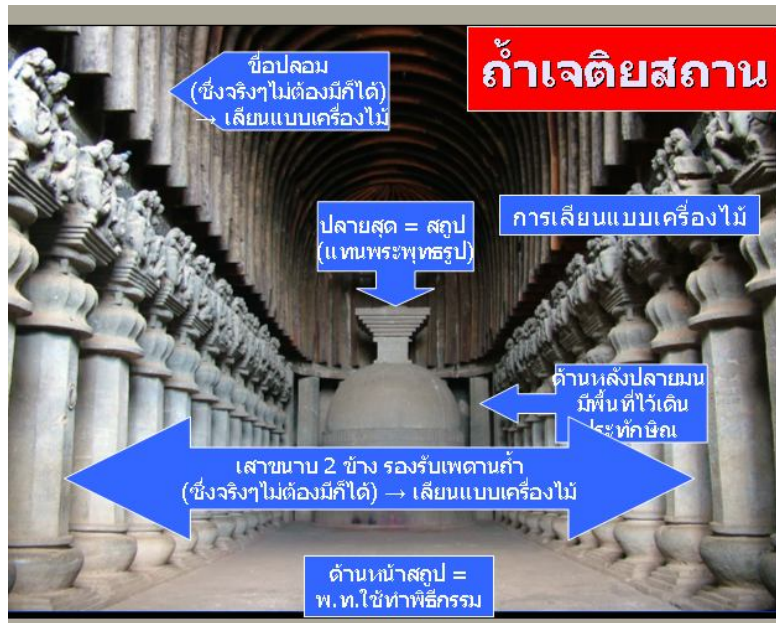


นี่คือถ้าเจดีย์ยะสถานที่คล้ายโบสถ์ โบสถ์จะเป็นสี่เหลี่ยมผืนผ้าเพราะจะต้องมีพระพุทธรูปอยู่จุดหนึ่ง และจะต้องมีที่ให้พระสงฆ์นั่งสวดมนต์ ฉะนั้นเลยทำผังเป็นสี่เหลี่ยมผืนผ้าเพื่อมีที่ว่างให้พระสงฆ์นั่งสวดมนต์ สี่เหลี่ยมจัตุรัสก็ได้เหมือนกันแต่จุดสายตาจะไม่โฟกัสที่พระ คือเขาพิจารณาแล้วว่าสี่เหลี่ยมผืนผ้าเป็นผังที่ดีที่สุดเพราะทุกคนที่นั่งนั้น โฟกัสมาที่พระเหมือนที่คูณกำลังโฟกัสที่ผม ถ้าเกิดว่าผมทำเป็นรูปวงกลมแล้วคุณมานั่งก็ผังไม่ดีนี่คือเหตุผล เรื่องนี้เหมือนกันก็ต้องทำเป็นผังสี่เหลี่ยมผืนผ้ามีพื้นที่ด้านหน้าเอาไว้ให้พระสงฆ์สวดมนต์แต่ปรากฏว่าไม่มีพระพุทธรูปเป็นรูปมนุษย์จึงทำเป็นสลุปแทนอยู่ข้างหลังแทนพระพุทธรูป แล้วด้านหลังพอสลุปกลม ๆ เขาก็เลยชอบทำด้านหลังปลายมนด้วยเอาไว้เดินประทักษิณได้ด้วย ฉะนั้นผังนี้เรียกว่า “ผังสี่เหลี่ยมผืนผ้าปลายมน”



อันนี้คือด้านหน้าถ้าเป็นถ้ำที่ขุดลงไป เห็นหน้าผาไหม? เดิมจะเป็นหน้าผาหมดเลยและใช้เครื่องมือขุดลงไปถึงข้างใน ซึ่งในเอเชียตะวันออกเฉียงใต้ทำไม่ได้เทคนิคเรามีไม่พอ วิทยาการถ้ำหน้ามาก ถ้ำพวกนี้ที่เป็นชั้น ๒ อะไรคือการขุดลงไปด้วยเครื่องมือหมดเลย ด้านหน้าถ้ำมักจะทำเป็นหน้าบันรูปวงโค้งเกือบมาขนาดใหญ่ เรียกว่า “กุฎ” เห็นไหมว่าได้วงโค้งเกือบมาหรือได้ “กุฎ” จริง ๆ เป็นถ้ำไม่ต้องทำเพียงแต่ข้างกลั้วถ้ำถล่มลงมา

จริง ๆ ไม่ต้องทำเพียงแต่เขาเห็นว่าอาคารเครื่องไม้มีชื่อเขาจึงทำได้นี่คือการเลียนแบบเครื่องไม้ หรือแม้แต่ลายข้างบนก็ทำลายเลียนแบบเครื่องไม้หมดเลยเป็นอาคารไม้มีคานตั้งคานนอน พอเราเข้าไปภายในจะเห็นมีพื้นที่ทำพิธีกรรมอยู่ด้านหน้าในสตูปด้านหลัง และข้างหลังปลายผนังข้างหลังสามารถเดินประทักษิณได้ หลังคาข้างบนเขาเอาไม้จริง ๆ เข้าไปใส่ไว้เลยเพราะไม่มีก็ได้ก็คือข้อปลอม



ที่นี้ดูอีกถ้ำหนึ่ง “ถ้ำวิหาร” หรือกุฏิพระ ข้างในห้องเล็ก ๆ อย่างนี้มีรอบลานตรงกลางทำเล็กมาก ๆ ไม่มีหน้าต่างผมเคยไปดูข้างในมีเตียง และมีแท่นไว้วางตะเกียงหน่อยหนึ่ง ตรงประตูมีร่องรอยการใส่บานพับไม้ แต่ตอนนี้ก็ยอมหายไปหมดแล้ว ไม่ได้เป็นกุฏิใหญ่โตเหมือนในปัจจุบัน ผมคิดว่าประตูคงทำโปร่งบ้างไม่มั่นคงนอนไม่ไหว อากาศจะร้อนขึ้นเหมือนบ้านเรา ถ้าจะอยู่สูงเหมือนภูเขาประมาณ ๓๐๐ เมตร เวลาที่เขาถ้ำไม่ร้อนเพียงแต่ในห้องข้างในอากาศจะอับอาจจะต้องมีเจาะช่องประตู มีกุฏิเอาไว้ประชุมสงฆ์ เอาไว้ฉัน ข้างหน้าถ้ำจะมีรูเอาไว้เก็บน้ำด้วยเป็นกุฏิโบราณ ฉะนั้นในวัดจะมีทั้งกุฏิและถ้ำวิหาร หากเรามองจากด้านหน้าตรงไหนเป็นกุฏิตรงไหนเป็นถ้ำวิหาร กุฏิจะเป็นแถวเสาเรียงนั้น แต่หากตรงไหนเป็นโบสถ์หรือเป็นวัดถ้ำข้างหน้าจะมี “ปูพู่” ขนาดใหญ่และเจาะช่องให้แสงธรรมชาติเข้า เพราะเป็นสี่เหลี่ยมพื้นผ้าลึกเข้าไปมันจะมีดวกวาก็ต้องเจาะช่องให้

แสงธรรมชาติเข้า ตัวอย่างสำคัญของเจดีย์ยะสถานในสมัยอินเดียโบราณมี ๒ ที่ คือถ้ำพาทากับถ้ำกาลิ ถ้ำพวกนี้คืออยู่ห่างประมาณ ๑๕๐ กิโลเมตรจากเมืองบอมเบย์ ใครสนใจไปเที่ยวได้แต่คนจะไปเที่ยวที่อาจินดาเอาเกณฑ์มากกว่าเพราะดังกว่าแต่คนไม่รู้จักรที่นี้แต่ที่นี้ยังขึ้นถ้ำ แม่นางเสายังเรียบ ๆ สถาปัตยกรรมจะเป็นรุ่นเก่า แต่ที่ถ้ำกาลิมีตกแต่งมากเลยก็ว่าจะรุ่นหลังมากกว่าที่เสามีประติมากรรมประดับอยู่ อันนี้เป็นเสาที่ถ้ำกาลิเป็นเสา ๘ เหลี่ยม มีหมอนน้ำอยู่ข้างล่าง ก็มาคิดกันว่าเหมือนกับเอาน้ำใส่หม้อไปรองไว้ที่ฐานเสาหรือเปล่า? บางคนเขาสันนิษฐานไปอย่างนั้น ส่วนรูอันนี้ผมตอบไม่ได้จะเป็นของเสาอีกฝั่งหนึ่งก็จะมีแบบนี้ ถ้างั้นก็อธิบายไม่ได้ เพราะว่าถ้ำปึกไม้ก็จะขวางทางที่พระจะเข้าไปนั่ง ถ้าเกี่ยวกับอาจจะเป็นไปได้และมีจารึกอยู่เป็นเสาที่สำคัญ เพราะว่าเสานี้ปกติจะไม่รู้ไม่มีอะไรพอมมาถึงเสาตรงกลางมันมีรูและมีจารึก



อันนี้เห็นบัวหัวเสาทรงระฆังคว่ำ ถัดขึ้นไปมีฝักข้าวหลามชนกัน มีภาพคนคู่คือเมถุน คนคู่ในศิลปะอินเดียสมัยโบราณก็ยังกอดกันเฉย ๆ แต่พอหลังจากนั้นจะร่วมเพศกัน ศิลปะอินเดียนี้ผมบอกแล้วว่าเขาไม่อายุเรื่องเพศแสดงออกมาในศิลปะเลยแกะสลักเลยทุกอย่างเลยจะเต็มไปด้วยเรื่องนั้นเลย คือเขาบอกว่ามีครอบครัวอยู่ ๒ ครอบครัว ครอบครัวหนึ่งมีลูก ๒ คน อีกครอบครัวหนึ่งมีลูก ๑๐ คน ครอบครัวที่ทำงานได้ดีกว่าคือครอบครัวที่มีลูก ๑๐ คน และลูก ๑๐ คนก็มาจากการร่วมเพศ เพราะฉะนั้นการร่วมเพศจึงเป็นสัญลักษณ์ของความอุดมสมบูรณ์ ผู้หญิงคลอดลูกได้ก็อุดมสมบูรณ์ และเมื่อพระศิวะเป็นเทพเจ้าแห่งการทำลาย แต่ทำลายไม่ได้ทำลายธรรมดา ทำลายเพื่อการสร้างใหม่ เพื่อของที่ดีกว่า ฉะนั้นพระศิวะจึงมีสัญลักษณ์แห่งการสร้างเป็นสิวลึงค์ ก็ไม่ใช่เรื่องที่เป็นแบบว่าทะเลิ่งตั้ง เพราะฉะนั้นสิวลึงค์ก็ต้องมีอวัยวะเพศหญิงอยู่ด้วยเป็นโยนีอยู่คู่กัน สิวลึงค์นี้ก็จะเห็นภาพเป็นแท่งที่นี้ไม่แน่ใจว่าจะมีหรือเปล่าแต่ที่พิพิธภัณฑที่พิมายจะเห็นเลย จะมีภาพต่าง ๆ วันนี้ก็คงจะจบมีท่านไหนสงสัยบ้าง? เวลาเหลือจะให้เล่านิทานหรือครับ? มีคนถามว่าศาสนาพุทธในอินเดียเหลือเออะหรือเปล่า? ก็บอกว่าตอนนี้อินเดียศาสนาพุทธสูญไปแล้ว มีพระไทย พระลังกา พระพม่า ๓ ประเทศรวมทั้งพระมหายานด้วยที่พยายามจะเอากลับไป แต่ปรากฏว่ามีคน ๆ หนึ่งเคยเป็นวรรณะจัณฑาลมาก่อน และปรากฏว่าเขาเห็นว่าที่อินเดียระบบไม่ดีเท่าที่ควรนึกเพราะว่าเปลี่ยนเป็นพุทธ และปรากฏว่าพอเปลี่ยนเป็นพุทธคนจัณฑาลทั้งหลายก็เลยเปลี่ยนเป็นพุทธตาม พอเปลี่ยนเป็นพุทธชาวฮินดูเลยดูถูกชาวพุทธว่าเป็นคนชั้นต่ำเพราะมาจากพวกจัณฑาลมาก่อน ฉะนั้นคนที่เปลี่ยนเป็นพุทธก็ถูกค่าว่าเป็นคนชั้นต่ำ ฉะนั้นเลยเป็นปัญหาในการเผยแพร่ศาสนาพุทธในปัจจุบัน ก็ได้มาเออะเหมือนกันแต่ก็คิดปัญหาอย่างว่า และก็เรื่องการแต่งงานชาวอินเดีย

จะต้องซีเรียส มากกว่าศาสนาเดียวกันต้องแต่งงานกัน ถ้าเป็นฮินดูคนวรรณะย่อยเดียวกันถึงจะแต่งงานกันได้ ใน ๔ วรรณะนั้นยังมีมากกว่าวรรณะย่อยอีกเป็น ๑๐ กษัตริย์ยังมีลำดับชั้นต่ำ กลาง สูง ฉะนั้นกษัตริย์ทั้ง ๓ ชั้นจะแต่งงานข้ามกันไม่ได้แน่นอน เพราะฉะนั้นพ่อแม่ต้องจับคู่ให้โยการจับคลุมถุงชนอย่างเดียวย้ำไม่มีสิทธิ์เลือก ในหนังสือพิมพ์จะมีหน้าหนึ่งเป็นหน้าโฆษณาผู้ชาย ผู้ชายจะบอกว่าฉันเรียนจบวิศวะมาก็โฆษณาตัวเองสนุกดี และเป็นผู้หญิงที่จะเลือกเขาก็จะส่งรูปไปให้ผู้ชายดูและดูตัวกันแค่ครั้งเดียวและพ่อแม่เป็นคนตัดสินใจว่าจะแต่งงานดีไหม และตามประเพณีห้ามเจอกันจนกว่าจะมีงานแต่งงานกัน และเราเป็นชาวต่างชาติเราก็คงว่าประหลาดดีเนอะ

ศาสนาฮินดูนั้นแต่งงานแล้วจะห้ามหย่าเพียงแต่ว่าเขาที่อยู่กันไป การแต่งงานถือเป็นหน้าที่หนึ่งใน อศรม ๔ ของฮินดู “พรหมจารี คฤหัสถ์ วनปรสถ์ สันยาสี” คฤหัสถ์นี้คุณต้องแต่งงานห้ามใครเป็นโสเภณีเป็นโสเภณีจะบาปเพราะว่าไม่ทำหน้าที่ที่มากเกิดเป็นมนุษย์ ฉะนั้นต้องทำหน้าที่ที่เลยต้องแต่งงาน ตอนนั้นผมอยู่กับครอบครัวหนึ่งผมก็ไม่เคยถาม แล้วพออาจารย์ผมเขาไปเขาสนใจมนุษยวิทยาเขาก็ไปสัมภาษณ์เลยบอกว่า “มารู้จักกันได้อย่างไร ผู้ชายผู้หญิงแต่งงานกันได้อย่างไร?” ผู้หญิงเขาให้สัมภาษณ์บอกว่าเขาแต่งงานกันเอง ศาสนาฮินดูเขาจะยึดประเด็นหน้าที่นั่นสำคัญที่สุดเพราะว่าอยู่ภายใต้ระบบวรรณะ ถ้าคุณเกิดมาคุณเป็นวรรณะพราหมณ์ คุณต้องสอน ทำพิธีกรรม วรรณศูทรต้องเป็นกรรมกร และอีกอย่างหนึ่งเคยได้ยิน “ภควัดคีตา” ไหม? เป็นคัมภีร์เรื่องหน้าที่มากที่สุด ไม่ทราบว่ามีรู้จัก “มหาภารตะ” ไหม? พูดถึงตระกูล ๒ ตระกูลที่ทะเลาะกันจริง ๆ เป็นพี่น้องกัน คือ “ปานเทพและเการพ” สำคัญสุดคือพระอรชุนจะกล่าวหน้าถึงหน้าที่สำคัญของวรรณะกษัตริย์ต้องรบต้องฆ่า และถามว่าฆ่าแล้วบาปไหม? ก็ไม่เพราะ ๑.ทำตามหน้าที่ ๒.คุณทำเพื่อความชอบธรรม ๓.ในเมื่อคุณฆ่าเขาก็ทำตามหน้าที่ยอมได้ขึ้นสวรรค์เหมือนกันและจะไปเจอกันอีก
